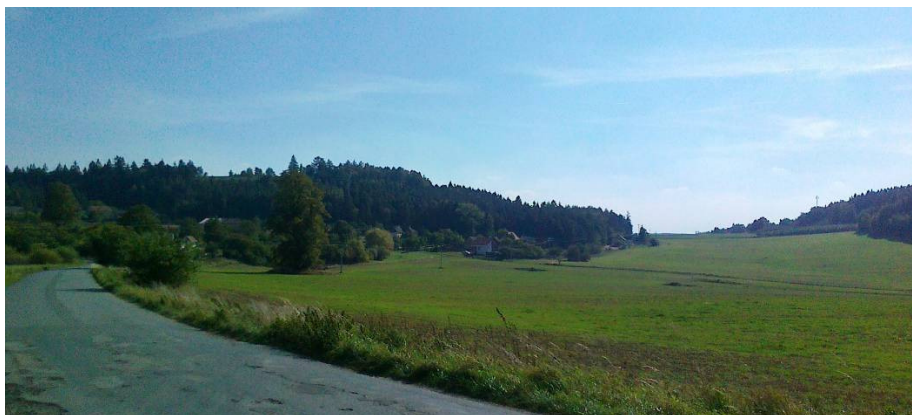


ÚZEMNÍ PLÁN KUNŠTÁT



ODŮVODNĚNÍ Textová část II. A



Územní plán Kunštát podpořen dotací z rozpočtu Jihomoravského kraje

Identifikační údaje

Pořizovatel: Městský úřad Boskovice, Odbor výstavby a územního plánování
náměstí 9.května 2, 680 11 Boskovice

Údaje o zadavateli

Zadavatel: **Město Kunštát**
náměstí Krále Jiřího 106
679 72 Kunštát

Starosta města: **MVDr. Zdeněk Wetter**
Telefon: 515 534 301
Fax: 516 462 172
E-mail: mu@kunstat-mesto.cz

Údaje o zpracovateli

Zpracovatel: **DHV CR, spol. s r.o.**
Sokolovská 100/94
186 00 Praha 8

Pracoviště zpracovatele: **Regionální pobočka Brno** **Regionální pobočka Ostrava**
Černopolní 39, 613 00 Brno Hollarova 5, 702 00 Ostrava

Tel: 545 425 230 596 106 359
Fax: 596 106 515
E-mail: dhv@brn.dhv.cz dhv@ova.dhv.cz

Vedoucí projektu: **Ing. arch. Karel Bařinka**, DHV CR Brno
Kontakt: tel: 545 425 235, karel.barinka@dhv.com
Zpracovatelé: Ing. arch. David Halíř
Ing. Martin Krejčí (doprava)
Mgr. Tom Vrtek (ochrana životního prostředí)
Roman Staněk, (grafické práce)
Ing. Boleslav Jelínek, (ÚSES)
Ing. Josef Kammermayer, AQUATER, (vodní hospodářství)
Ing. Pavel Gerych, (zásobování energiemi)
Ing. Jiří Křupka, (zásobování plynem)
Ing. Miroslav Šafařík, Ph.D., Porsenna o.p.s., (energetická koncepce)
Ing. Michal Čejka, Porsenna o.p.s., (energetická koncepce)

Spolupracovali:

Termín zpracování: květen 2011 – prosinec 2012

.....
Autorizační razítko

II. Obsah odůvodnění územního plánu (dle Vyhlášky č. 500/2006)

1. Vyhodnocení koordinace využívání území z hlediska širších vztahů v území, včetně souladu s územně plánovací dokumentací vydanou krajem.

- 1.1. Širší vztahy*
- 1.2. Vyhodnocení souladu územního plánu Kunštát s územně plánovací dokumentací vydanou Jihomoravským krajem*

2. Údaje o splnění zadání

3. Komplexní zdůvodnění přijatého řešení a vybrané varianty, včetně vyhodnocení předpokládaných důsledků tohoto řešení, zejména ve vztahu k rozboru udržitelného rozvoje území

- 3.1. Koncepce rozvoje obce*
- 3.2. Přehled zastavitelných a přestavbových ploch*
- 3.3. Návrh členění území na plochy s rozdílným způsobem využití*
- 3.4. Návrh koncepce rozvoje jednotlivých funkčních složek*

- 3.4.1. Bydlení*
- 3.4.2. Občanské vybavení*
- 3.4.3 Výroba*
- 3.4.4 Rekreace a cestovní ruch*
- 3.4.5 Zeleň*

3.5. Návrh koncepce dopravy, technického vybavení a nakládání s odpady

- 3.5.1 Doprava*
- 3.5.2 Vodní hospodářství*
- 3.5.3. Energetika*
- 3.5.4 Spoje*

- 3.6. Územní systém ekologické stability*
- 3.7. Návrh ploch pro rozvoj bydlení*
- 3.8. Návrh ploch občanské vybavenosti a stanovení zásad pro rozvoj rekreační funkce území s ohledem na zásady a požadavky ochrany přírody*

- 3.8.1. Plochy pro občanskou vybavenost veřejnou*
- 3.8.2. Plochy pro občanskou vybavenost sportovní / sport a rekreaci*

3.9. Návrh ploch pro rozvoj podnikatelských aktivit v oblasti výroby a služeb, těžby nerostných surovin a technické infrastruktury

- 3.9.1. Plochy pro výrobu a skladování*
- 3.9.2. Plochy pro těžby nerostných surovin*
- 3.9.3. Návrh chybějící technické infrastruktury a rozšíření jejích sítí v rozvojových lokalitách*

- 3.10. Návrh řešení dopravních problémů*
- 3.11. Návrh opatření v oblasti péče o životní prostředí a zabezpečení ochrany přírodních, historických a kulturních hodnot území*

4. Informace o výsledcích vyhodnocení vlivů na udržitelný rozvoj území spolu s informací zda a jak bylo respektováno stanovisko k vyhodnocení vlivů na životní prostředí, popřípadě zdůvodnění, proč toto stanovisko nebo jeho část nebylo respektováno.

5. Vyhodnocení předpokládaných důsledků navrhovaného řešení na zemědělský půdní fond a pozemky určené k plnění funkce lesa.

5.1. Kvalita zemědělských pozemků

5.2. Zábor půdy v návrhovém období

5.3. Zábor zemědělských pozemků pro územní systém ekologické stability

5.4. Posouzení záboru zemědělských pozemků

5.5. Dopad navrženého řešení na pozemky určené k plnění funkcí lesa

6. Limity využití území

7. Postup při pořízení ÚP Kunštát

8. Výsledek přezkoumání návrhu ÚP Kunštát dle odst. 4 § 53 SZ

9. Součást odůvodnění ÚP Kunštát dle odst. 5 § 53 SZ

10. Rozhodnutí o námitkách a jejich odůvodnění

11. Vyhodnocení připomínek

12. Údaje o počtu listů odůvodnění územního plánu a počtu výkresů k němu připojené grafické části

13. Seznam zkratk

1. Vyhodnocení koordinace využívání území z hlediska širších vztahů v území, včetně souladu s územně plánovací dokumentací vydanou krajem.

1.1 Širší vztahy

Předmětem ÚPD je **město Kunštát** a jeho administrativně správní území. Město Kunštát administrativně patří pod **Jihomoravský kraj** (NUTS 3, CZ 064), Obec s rozšířenou působností (ORP) Boskovice. V rámci kraje se řešené území nachází v severozápadní části. Podle správního členění území město patří pod okres Blansko (NUTS 4, CZ 0641). Město je součástí **mikroregionu Kunštátsko-Lysicko**.

Řešené území sousedí s katastrálním územím:

- Ořechov u Letovic
- Nýrov
- Sebranice u Boskovic
- Voděrady u Kunštátu
- Drnovice
- Zbraslavec
- Kunice
- Lhota u Lysic
- Bedřichov
- Černovice u Kunštátu
- Tasovice
- Rozseč nad Kunštátem
- Makov
- Petrov

V obci je evidováno 6 částí obcí. Všechny adresy ve městě a všech jeho částech mají PSČ 679 72.

Název obce: Kunštát

Kód ZUJ: 581879

Počet katastrů řešeného území: 6

- Kunštát na Moravě
- Sychotín
- Újezd u Kunštátu
- Rudka u Kunštátu
- Hluboké u Kunštátu
- Touborň

Katastr. výměra v ha: 2423

Řešené území je součástí mikroregionu Kunštátsko-Lysicko. Území je charakteristické vysokým podílem lesů (zejména k.ú.Sychotín, Hluboké u Kunštátu a jihovýchodní část k.ú.Kunštát na Moravě) a relativně nízkým podílem zemědělské půdy. Z hlediska krajinného typu jde o krajinu lesoplní (středověká sídelní krajina hercynika), v západní části s převažujícím lesním porostem.

Řešené území vykazuje 12,95% (12/2009) nezaměstnanost (průměr ČR 8,0%, stav k 31.9.2011). Evidovaný je pouze jeden subjekt zaměstnávající více jak 50 zaměstnanců (školské zařízení). Přirozená spádová centra občanské vybavenosti a současně centra vyjížděky do škol, za zdravotní péči a za další občanskou vybaveností jsou mimo řešené území Boskovice. Vytvoření podmínek pro dostatek pracovních míst v řešeném území je jednou z priorit rozvoje řešeného území. Základní občanská vybavenost je v místě, v návrhu ÚPD se počítá s rozvojem na nových plochách.

Dopravní vazby. Středem území prochází silnice I.třídý I/19 Sebranice-Kunštát-Bystřice nad Pernštejnem-

Žďár nad Sázavou. Všechny ostatní komunikace v řešeném území jsou silnicemi II.a III. třídy. Cyklotrasy KČT č. 5085 (Sulíkov), 5141 (Zbraslavce, směr Lysice), 5142 (Nýrov) a 5145 (Rozseč nad Kunštátem, Makov) mají návaznost na okolní obce. Stávající i navrhované cyklostezky nemají dopad na okolní obce, protože nezasahují do jejich katastrálního území.

Nadřazené sítě technické infrastruktury – řešeným územím prochází nadzemní el.vedení VN – viz.širší vztahy. Radioreléová trasa vede řešeným územím v ose sever – jih. Západní část řešeného území je v ochranném pásmu radaru Polička, radiolokačního zařízení Ministerstva obrany ČR. Jinak technická infrastruktura nemá dopad na okolní obce.

Řešeným územím protékají vodní toky – Petrůvka, Úmoří, Sychotínský potok a Kunštátský potok. Záplavové území Q20 – aktivní zóna a Q100 není stanoveno.

Vazby sídelní struktury, vazby dopravní i vazby technické infrastruktury jsou zachyceny ve výkrese „Širší vztahy“ v měřítku 1:50 000.

Z PÚR ČR je patrné základní vymezení rozvojových oblastí národního významu. Vlastní řešené území je součástí rozvojové osy OS9.

Prvky ÚSES v řešeném území navazují na prvky ÚSES v okolních obcích:

- Lokální ÚSES v ÚP Kunštát navazuje na lokální ÚSES okolních obcí
- Regionální ÚSES v ÚP Kunštát navazuje na regionální ÚSES okolních obcí
- Nadregionální ÚSES v ÚP Kunštát navazuje na nadregionální ÚSES okolních obcí

1.2 Vyhodnocení souladu územního plánu Kunštát s územně plánovací dokumentací vydanou Jihomoravským krajem

Zásady územního rozvoje Jihomoravského kraje, jako opatření obecné povahy, byly vydány Zastupitelstvem Jihomoravského kraje dne 22.9.2011 usnesením č.1552/11/Z25, zrušeny však následně byly rozsudkem Nejvyššího správního soudu ze dne 21.6.2012, s nabytím účinnosti dnem jeho vyhlášení.

V souladu s požadavkem ŘSD a MD ČR je počítáno s jižním obchvatem města Kunštát novou trasou silnice I/19. V grafické části je předpokládaná trasa vyznačena dle Zadání ÚP koridorem šířky 200m. Je nutné brát v úvahu, že město Kunštát podává na základě usnesení zastupitelstva města č. 07/11/2010 v rámci veřejného projednávání Zásad územního rozvoje Jihomoravského kraje podnět na vypuštění obchvatu Kunštátu z územního plánu JMK. Tento podnět vychází z názoru města, že obchvat není z hlediska zjištěné intenzity dopravy přes Kunštát potřebný a dlouhodobě se nedá předpokládat, že by na jeho realizaci byly potřebné investiční prostředky ze státního rozpočtu. Navíc v navrhované trase obchvatu je řada pozemků, jejichž vlastníci by raději pozemky využili pro svoje záměry a jejich výkupy na obchvat by blokovali.

Je respektován ÚSES (regionální a nadregionální) na základě oborového podkladu Krajského úřadu Jihomoravského kraje, Odboru životního prostředí.

2. Údaje o splnění zadání

Požadavky schváleného Zadání územního plánu Kunštát jsou splněny. Požadavky vyplývající z územně analytických podkladů, stejně jako požadavky na rozvoj území obcí, prostorové uspořádání území, dopravní a technickou infrastrukturu, jsou respektovány.

3. Komplexní zdůvodnění přijatého řešení a vybrané varianty, včetně vyhodnocení předpokládaných důsledků tohoto řešení, zejména ve vztahu k rozboru udržitelného rozvoje území

3.1 Koncepce rozvoje obce

Hlavním cílem navržené urbanistické koncepce je vytvoření podmínek pro budoucí rozvoj řešeného území, a to zejména dostatečnou nabídku ploch pro novou obytnou výstavbu, pro rozvoj výroby a služeb, zejména s důrazem na rozvoj drobného podnikání a služeb v oblasti cestovního ruchu a také pro rozvoj rekreačních možností území. Hlavní zásadou navrženého řešení byly požadavky na ochranu architektonických, urbanistických a přírodních hodnot řešeného území.

Navržená urbanistická koncepce navazuje na dosavadní stavební vývoj obcí, stávající strukturu osídlení doplňuje návrhem dostavby vhodných proluk a rozvíjí ji do nových ploch. Návrh se soustředil především na nalezení nových ploch pro obytnou výstavbu, na nalezení ploch pro rozvoj výroby, občanskou vybavenost, výstavbu pro sport a rekreaci, a na odstranění dopravních závad. Součástí návrhu je vymezení místního systému ekologické stability.

Návrh koncepce rozvoje řešeného území vychází z následujících zásad:

- jsou respektovány architektonické, urbanistické a přírodní hodnoty území
- je vymezen dostatečný rozsah ploch pro novou obytnou a rekreační výstavbu
- v zájmu ochrany zemědělské půdy je přednostně uvažováno se zástavbou proluk
- jsou navrženy plochy pro rozvoj občanské vybavenosti, výroby a výrobních služeb
- je navrženo odstranění nedostatků ve vybavení území technickou infrastrukturou

Kunštátsko je jedno z mála oblastí, které se řadí mezi tzv. ekologicky čisté, proto je snaha regionu udržet krajinnou rovnováhu budováním biokoridorů, vodních nádrží apod. Na přírodních hodnotách území je postavena koncepce rozvoje turistického ruchu, který však nemá a nebude mít masový charakter.

Stávající plochy veřejné zeleně zůstanou zachovány případně budou rozšířeny, stejně tak zůstane zachována veškerá vzrostlá zeleň na nelesní půdě. Návrh bude respektovat zásady ochrany významných krajinných prvků.

Kunštát

Zastavěná část katastrálního území je přirozeným spádovým centrem řešeného území. Zástavba v centru je převážně kompaktní řadová, směrem k okrajům samostatně stojící domy. V centru města je soustředěna většina občanské vybavenosti řešeného území. Plochy pro výrobu a skladování jsou soustředěny částečně ve vazbě na centrum, jinak v jižní části města. Městem prochází silnice I/19, dále silnice II/376 ve směru na Zbraslavce a III/3652 ve směru na Rudku. Společně se Sychotínem tvoří Kunštát relativně kompaktní zástavbu. V katastrálním území jsou navrženy především plochy:

- smíšené obytné v centru města, předpokládá se převažující funkce obytná, doplněná občanskou vybaveností
- bydlení, řadové nebo samostatně stojící rodinné domy, souvislé návrhové plochy umístěny v jižní a částečně západní části města. V severní a východní části města jde z větší části o plochy v prolukách ve vazbě na stávající zastavěné území
- občanskou vybavenost vč. plochy pro sport a rekreaci, v centru zastavěné části města u školy
- výrobu a skladování, v jižní části obce při trase plánovaného obchvatu ve vazbě na stávající výrobní areál, a menší plochy pro výrobu a skladování při silnici I/19 ve směru na Sychotín

Sychotín

Zastavěná část katastrálního území tvoří společně s Kunštátem podél silnice I/19 relativně kompaktní zástavbu, území na sebe bezprostředně navazují. Zástavba je spíše nesourodá, převážně samostatně

stojících objektů. Převažuje obytná zástavba. Katastrálním územím vedou, kromě výše uvedené, silnice III/01849 ve směru na Hluboké u Kunštátu a Touboř a III/01851 ve směru na Makov. V katastrálním území jsou navrženy plochy pro:

- bydlení, plochy jsou navrženy především v prolukách mezi stávající zástavbou a v západní části, ve vazbě na zastavěné území obce
- občanskou vybavenost, sport a rekreaci v lokalitě pod zámek
- menší plochy pro výrobu a skladování ve vazbě na existující areály v jižní a západní části katastrálního území

Újezd u Kunštátu

Zastavěná část katastrálního území je situována východně od Kunštátu. Převažující je obytná zástavba převážně samostatně stojících domů, pouze v centru řadová. Uvažovaný rozvoj Kunštátu a Újezdu u Kunštátu předpokládá v budoucnu propojení obcí v části severně od silnice I/19. Katastrálním územím vede silnice I/19. V katastrálním území jsou navrženy plochy pro:

- bydlení, v centrální a východní části města, s případnou vazbou na rozvojové plochy Kunštátu, ve východní části severně od silnice I/19 a v jižní části pouze v prolukách
- občanskou vybavenost v severní části obce ve vazbě na stávající vyletiště
- plochy pro výrobu a služby v severní části obce, rozšiřující stávající plochy zemědělské výroby

Rudka

Zastavěná část katastrálního území je situována severně od Kunštátu. Převažuje obytná zástavba, nesourodá, samostatně stojících domů. Katastrálním územím vedou silnice III/3657 ve směru na Letovice a III/3652 ve směru na Sulíkov. V katastrálním území jsou navrženy plochy pro:

- bydlení, v západní a jihozápadní části obce ve vazbě na zastavěné území obce a v prolukách mezi stávající obytnou zástavbou

Hluboké u Kunštátu

Zastavěná část katastrálního území je situována v jihozápadní části řešeného území. Převažuje obytná zástavba, nesourodá, převážně samostatně stojících domů. Do obce vede z Kunštátu silnice III/01849. V katastrálním území jsou navrženy plochy pro:

- bydlení, v proluce v centru obce, a při východním okraji obce
- plochu pro občanskou vybavenost v západní části obce
- plochy pro parkování pro stávající lyžařský areál západně od obce

Touboř

Zastavěná část katastrálního území je situována v jižní části řešeného území. Převažuje obytná zástavba, nesourodá, převážně samostatně stojících domů, statků s dispozicí kolem dvora. Do obce vede z Kunštátu silnice III/01850. V katastrálním území jsou navrženy plochy pro:

- bydlení, ve východní části obce ve vazbě na stávající obytnou zástavbu a v prolukách mezi stávající zástavbou

Přehled základních zásad územního a urbanistického plánování z hlediska spotřeby energie

Kompaktnost zástavby

Vhodné uspořádání zástavby s ohledem na hospodárné využívání plochy, vhodné rozdělení a uspořádání pozemků, uspořádání dopravní a technické infrastruktury a rozumné vzdálenosti míst pro práci a odpočinek. Vše s ohledem na zajištění mikroklimatické stability – vhodně uspořádané zastavěné plochy a využití zeleně dokáže snížit teploty v intravilánu v létě až o 4°C a podstatně tím zvyšuje tepelnou pohodu

a snižuje i energetické nároky na případnou klimatizaci vnitřního prostředí budov.

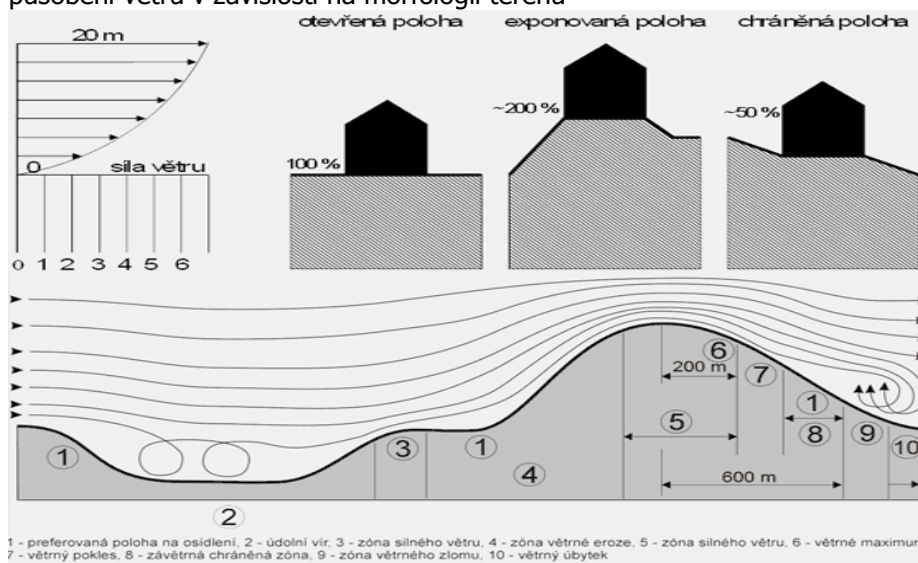
Orientace a zónování budov

Vhodná orientace denních a nočních zón a zónování objektů podle způsobů převažujícího využívání. Orientace domů by neměla být nadále ovlivněna neodůvodněnými zvyklostmi a tradicemi, ale více by měla respektovat přírodní podmínky a dlouhodobé efekty pro uživatele budov a pozitivní přínosy pro společnost. Jedná se zejména o orientaci domů vůči světovým stranám a předepisovaným typům střech a jejich orientaci k uličnímu řadu. Rozdíl v energetických ziscích mezi domy s různou orientací je až 15 %.

Urbanistické řešení území s ohledem na energetickou náročnost provozu budov

Umístění objektů v terénu by mělo respektovat morfologii daného terénu a upřednostnit pro výstavbu chráněnou polohu objektu vůči větrné expozici před polohou otevřenou či exponovanou.

Obrázky 1: Tepelné ztráty budovy (v %) v závislosti na síle větru a na jejím umístění v terénu a rozložení působení větru v závislosti na morfologii terénu

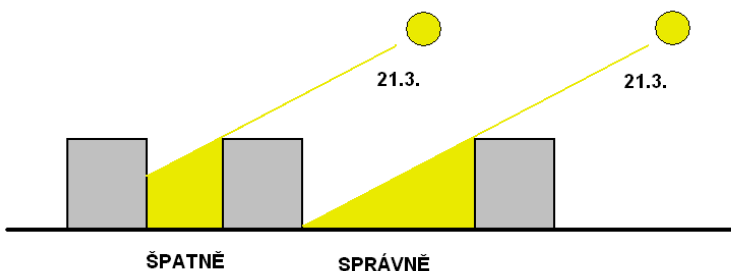


Zdroj: Prof. Ing. Jiří Vaverka, DrSc., Ing. Vladan Panovec, *Pasivní domy III.:* Pravidla navrhování, koncepční přístup k řešení pasivních domů, www.archiweb.cz

Urbanistické řešení území s ohledem na sluneční zisky

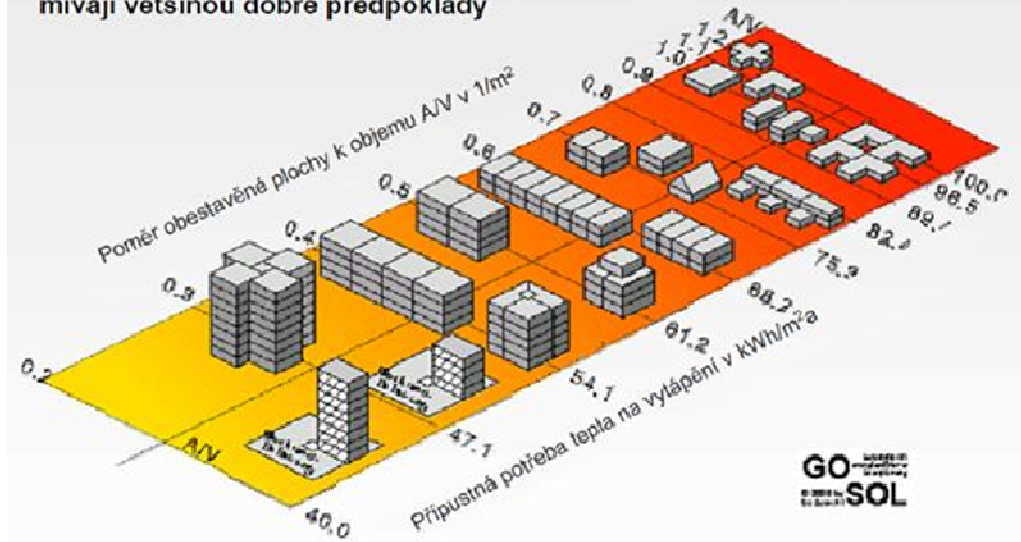
U energeticky úsporných objektů hraje slunce velmi důležitou úlohu. Návrh a koncepce objektu počítá v energetické bilanci se zisky ze slunečního záření, domy by si tedy neměly vzájemně stínit. Doporučujeme zanechat požadavek na odstupné vzdálenosti související s polohou slunce v období od 21. 3 do 21. 9 tak, aby nedocházelo k výraznému vzájemnému stínění objektů v rozsahu jihovýchod až jihozápad. Rozdíl mezi solárními zisky řady domů bez stínů a se stíny na fasádě je až 10 %.

Obrázek 2: Příklad vhodné a nevhodné odstupové vzdálenosti objektů v klimatických podmínkách ČR



Obrázek 4: Vliv tvaru objektu na tepelné ztráty

➤ Tvarová kompaktnost – jeden z nejdůležitějších parametrů a bytové stavby mívají většinou dobré předpoklady



Zdroj: Centrum pasivního domu

Poznámka: U vysoce izolovaných domů je vliv tvaru budovy malý, protože malý je i podíl ztrát tepla prostupem na celkové energetické bilanci objektu.

Energeticky soběstačné zástavby

Doporučujeme v rámci schvalovacích procesů pro dané území upřednostnit řešení zástavby s vysokou mírou energetické soběstačnosti. V tomto směru by mělo jít především o možnost pokrytí vlastních energetických potřeb výrobou v daném území a minimalizací toků energie ze širších územních celků.

3.2 Přehled zastavitelných a přestavbových ploch

Návrh koncepce rozvoje řešeného území vychází ze stávající struktury osídlení. Zachovává kulturní, historické, urbanistické a přírodní hodnoty území. Navazuje na zpracované územní plány okolních obcí, zejména v návaznosti prvků ÚSES, navržených komunikací, cykloturistických tras a sítí technické infrastruktury. Koncepce respektuje vazby řešeného území na okolí, zejména na nadřazenou komunikační síť a na nadřazené soustavy inženýrských sítí.

Obytná funkce je ve struktuře osídlení katastrálního území Kunštát na Moravě převládající, přičemž koncepce počítá s jejím dalším rozvojem, zejména ve směru na Újezd u Kunštátu. V jižní části katastrálního území je počítáno s rozšířením ploch pro výrobu a skladování. V katastrálním území Sychotín, Újezd u Kunštátu, Rudka u Kunštátu, Hluboké u Kunštátu a Touboš jsou převládající funkce bydlení.

3.2.1. Zastavitelné plochy

pořadové číslo plochy	výčet katastrálních území	označení (název plochy)	výměra v ha	druh funkčního využití	Max. procento zastavění
1	2	3	4	5	6

Z 1	Hluboké u Kunštátu	Při komunikaci západně od zastavěné části obce, na pozemcích p.č. 472/1	0,4258	Da / plochy dopravy, dopravní vybavení, parkoviště pro lyžařský areál	30
Z 2	Hluboké u Kunštátu	Západ zastavěné části obce, jižně od hlavní komunikace, na pozemcích p.č. 448/2, 449/3	0,1518	Os / občanská vybavenost sport, areál pro sport a rekreaci	70
Z 3	Hluboké u Kunštátu	Při komunikaci v jižní zastavěné části obce, na pozemcích p.č. 49, 67 st.	0,2015	Br / bydlení v rodinných domech (2 rodinné domy)	30
Z 4	Hluboké u Kunštátu	Při jihovýchodní zastavěné části obce, severně od místní komunikace, na pozemcích p.č. 684/7, 26 st.	0,0250	Br / bydlení v 1 rodinném domě	30

pořadové číslo plochy	výčet katastrálních území	označení (název plochy)	výměra v ha	druh funkčního využití	Max. procento zastavění
1	2	3	4	5	6
Z 5	Touboř	Při komunikaci v severní zastavěné části obce, na pozemcích p.č. 210/1	0,1748	Br / plochy bydlení v rodinných domech (1 rodinný dům)	30
Z 6	Touboř	Při východní zastavěné části obce, severně od místní komunikace, na pozemcích p.č. 352/2, 387/15, 387/2, 352/3, 387/14, 387/13, 387/12	1,0043	Br / plochy bydlení v rodinných domech (7 rodinných domů)	30

pořadové číslo plochy	katastrální území	označení (název plochy)	výměra v ha	druh funkčního využití	Max. procento zastavění
1	2	3	4	5	6
Z 7	Kunštát na Moravě	Severní část obce, na pozemcích p.č. 1597/4, 1597/3, 1597/2, 157/4, 157/3, 157/2, 157/1, 158, nutno ponechat volný pruh šířky 6m mezi PUPFL, stavby ne blíže než 30m od PUPFL	0,3686	Br / bydlení v rodinných domech (3 rodinné domy)	30
Z 8	Kunštát na Moravě	Severní část obce, na pozemcích p.č. 1630, 1631/2	0,0838	Br / bydlení v rodinných domech (1 rodinný dům)	30

Z 9	Kunštát na Moravě	Severní část obce, severně od místní komunikace, na pozemcích p.č. 1635, 1637	0,2938	Br / bydlení v rodinných domech (2 rodinné domy)	30
Z 10	Kunštát na Moravě	Severní část obce, jižně od místní komunikace, na pozemcích p.č. 339/5, 340/2, stavby ne blíže než 35m od PUPFL	0,1013	Br / bydlení v rodinných domech (1 rodinný dům)	30
Z 11	Kunštát na Moravě	Severozápad zastavěné části obce – část sever, na pozemcích p.č. 33/1, 224/1	0,0714	OS / plochy občanského vybavení	70
Z 12	Kunštát na Moravě	Severozápadní část, západně od hřbitova, na pozemcích p.č. 33/1, 33/2, 224/1	0,2798	Br / bydlení v rodinných domech (3 rodinné domy)	30
Z 13	Kunštát na Moravě	Severozápadní část, západně od hřbitova, na pozemcích p.č. 33/2, 224/5	0,0429	Pv / veřejné prostranství	-
Z 14	Kunštát na Moravě	Severozápadní část, západně od hřbitova, na pozemcích p.č. 37, 33/3, 29/2, 29/6, 29/4, 225, 224/4, 224/5	0,5192	Br / bydlení v rodinných domech (5 rodinných domů)	30
Z 15	Kunštát na Moravě	Severozápadní část, jihozápadně od hřbitova, na pozemcích p.č. 32, 29/2, 29/6, 29/4, 29/1, 26/2, 26/3	0,4312	Br / bydlení v rodinných domech (6 rodinných domů)	30
Z 16	Kunštát na Moravě	Severozápadní část, jihozápadně od hřbitova, na pozemcích p.č. 29/6, 29/4, 26/2, 26/3	0,0747	Zv / sídelní zeleň	-
Z 17	Kunštát na Moravě	Severozápadní část, jižně od hřbitova, na pozemcích p.č. 17	0,1052	Br / bydlení v rodinných domech (1 rodinný dům)	30
Z 18	Kunštát na Moravě	Severozápadní zastavěná část obce, na pozemcích p.č. 32, 29/1, 29/9, 29/8, 29/7, 29/5, 17	0,1726	Pv / veřejné prostranství	-
Z 19	Kunštát na Moravě	Severozápadní zastavěná část obce, vedle hřbitova, na pozemcích p.č. 231/1, 230	0,1127	Pv / veřejné prostranství	-
Z 20	Kunštát na Moravě	Západní část obce, na pozemcích p.č. 1373/6, 1372/6, 1372/7, 1372/8, 1370, 1367, 1364/1, 1365/4, 1372/9, 1369, 1366, 1364/2	0,6159	Br / bydlení v rodinných domech (4 rodinné domy)	30
Z 21	Kunštát na Moravě	Západní část obce, na pozemcích p.č. 1353/1,	1,9473	Br / bydlení v rodinných	30

		1353/2, 1355/1,1354/3, 1355/5, 1354/1, 1354/2, 1355/3, 1355/4, 1355/9, 1355/10, 1352/12, 1352/13		domech (17 rodinných domů)	
Z 22	Kunštát na Moravě	Západní část obce, na pozemcích p.č. 1354/1, 1354/2, 1355/3, 1355/4, 1319/2, 1314/5, 1314/1, 1314/4, 1355/5,	0,2116	Pv / veřejné prostranství	-
Z 23	Kunštát na Moravě	Západní část obce, na pozemcích p.č. 1342, 1340, 1338, 1336, 1332, 1334, 1333, 1328, 1327, 1354/1, 1354/2	0,7556	Br / bydlení v rodinných domech (7 rodinných domů)	30
Z 24	Kunštát na Moravě	Západní část obce, severně od náměstí Československého červeného kříže, na pozemcích p.č. 7, 8	0,1736	Ok / plochy občanského využití- komerční	70
Z 25	Kunštát na Moravě	Jihozápadní část obce, na pozemcích p.č. 1388/10, 1388/9, 1264/1, 1265/2, 1265/1, 1264/2, 1263	0,1053	Pv / veřejné prostranství	-
Z 26	Kunštát na Moravě	Jihozápadní část obce, na pozemcích p.č.1263, 1266, 1273	0,1392	Zv / sídelní zeleň	-
Z 27	Kunštát na Moravě	Jihozápadní zastavěná část obce, na pozemku p.č. 1084/1	0,5211	Br / bydlení v rodinných domech (5 rodinných domů)	30
Z 28	Kunštát na Moravě	Jihozápadní zastavěná část obce, na pozemku p.č. 1034/1	2,8013	Ox / plochy občanského využití- sport a rekreace	70
Z 29	Kunštát na Moravě	Jihozápadní zastavěná část obce, na pozemku p.č. 1034/2	2,1264	So / bydlení smíšené	70
Z 30	Kunštát na Moravě	Jižní část obce, na pozemku p.č. 1755/1	0,2575	Zv / sídelní zeleň	-
Z 33	Kunštát na Moravě	Jižní část obce, na pozemcích p.č. 1753/1, 1753/4, 929/10, 1753/2, 1753/3	0,4303	Br / bydlení v rodinných domech (4 rodinné domy)	30
Z 34	Kunštát na Moravě	Jižní část obce, na pozemcích p.č. 929/1, 929/10, 1750/9	0,1342	Br / bydlení v rodinných domech (1 rodinný dům)	30
Z 35	Kunštát na Moravě	Západní část obce, na pozemcích p.č. 1373/1, 1373/4, 1373/5, 1373/3, 1372/4, 1372/2, 1372/1, 1373/2, 1373/6, 1372/3, 1372/5, 1372/6, 1372/7, 1372/8, 1370, 1367,	1,7467	Br / bydlení v rodinných domech (16 rodinných domů)	30

		1364/1, 1365/4, 1372/9,			
Z 36	Kunštát na Moravě	Jižně od zastavěné části obce, na pozemcích p.č. 1750/1, 1750/2, 1750/3, 1750/4, 1750/10, 1750/11, 1750/12, 1750/13, 1750/14, 1750/15, 1750/16, stavby ne blíže než 50m od PUPFL	5,5917	Vs / výroba a skladování	60
Z 39	Kunštát na Moravě	Jižní část obce, na pozemcích p.č. 1699/1, 1699/2, 1700/9, 1700/8, 1700/7, 1700/6, 1700/5, 1697/3, 1697/6, nutno ponechat volný pruh šířky 6m mezi PUPFL, stavby ne blíže než 35m od PUPFL	1,3070	Ox / plochy občanského využití-sport a rekreace	70
Z 40	Kunštát na Moravě	Jižní část obce, na pozemcích p.č. 1693/5, 1693/4, 1692/1	0,1416	Ox / plochy občanského využití-sport a rekreace	70
Z 41	Kunštát na Moravě	Severovýchodní část obce, na pozemcích p.č. 385/3, 385/2, 385/1, 502/2, stavby ne blíže než 30m od PUPFL	0,7361	Br / bydlení v rodinných domech (6 rodinných domů)	30
Z 42	Kunštát na Moravě	Severovýchodní zastavěná část obce, na pozemku p.č. 636	0,0384	Zv / sídelní zeleň	-
Z 43	Kunštát na Moravě	Severovýchodní zastavěná část obce, na pozemku p.č. 395	0,0162	Pv / veřejné prostranství	-
Z 44	Kunštát na Moravě	Severovýchodní zastavěná část obce, na pozemcích p.č. 499/1, 496/2, 495/7, 495/9, 495/8, 496/3, 498, 495/1, 496/4, 497, 413/10, 413/39, 413/8, 413/6, 413/21, 413/9, 501, 500 st., 499/2, 503/2, 503/1, 516/2, 511, 510, nutno ponechat volný pruh šířky 6m mezi PUPFL, stavby ne blíže než 30m od PUPFL	1,9486	Br / bydlení v rodinných domech (18 rodinných domů)	30
Z 45	Kunštát na Moravě	Severovýchodní zastavěná část obce, na pozemcích p.č. 516/3, 514/2, 513/3, 513/1, 512/2, 499/1, 498, 496/3, 495/6, 489/1	0,2420	Pv / veřejné prostranství	-
Z 46	Kunštát na Moravě	Severovýchodní zastavěná část obce, na pozemcích p.č. 505, 506, nutno ponechat volný pruh šířky 6m mezi PUPFL, stavby ne	0,1287	Br / bydlení v rodinných domech (1 rodinný dům)	30

		blíže než 30m od PUPFL			
Z 47	Kunštát na Moravě	Severovýchodní zastavěná část obce, na pozemcích p.č. 496/1, 522, 519, 516/1, 519/4	0,2808	Br / bydlení v rodinných domech (3 rodinné domy)	30
Z 48	Kunštát na Moravě	Severovýchodní zastavěná část obce, na pozemcích p.č. 413/1, 489	0,0894	Br / bydlení v rodinných domech (1 rodinný dům)	30
Z 49	Kunštát na Moravě	Severovýchodní zastavěná část obce, na pozemcích p.č. 413/1, 489	0,2861	Pv / veřejné prostranství	-
Z 50	Kunštát na Moravě	Severovýchodní část obce, na pozemcích p.č. 413/1, 478/2, 464/7, 464/8, 478/1, 478/3, 479/1, 479/2, 489/1, 489/2, 489/3	0,7229	Br / bydlení v rodinných domech (7 rodinných domů)	30
Z 51	Kunštát na Moravě	Severovýchodně od zastavěné části obce, na pozemcích p.č. 465/1, 413/11, 413/30	0,4463	Br / bydlení v rodinných domech (4 rodinné domy)	30
Z 52	Kunštát na Moravě	Severovýchodně od zastavěné části obce, na pozemcích p.č. 468/2, 468/3, 468/1, 469/2, 469/1, 470	0,4451	Br / bydlení v rodinných domech (3 rodinné domy)	30
Z 53	Kunštát na Moravě	Severovýchodní zastavěná část obce, na pozemcích p.č. 525/1, 525/2	0,1345	Br / bydlení v rodinných domech (1 rodinný dům)	30
Z 54	Kunštát na Moravě	Severovýchodně od zastavěné části obce, na pozemcích p.č. 473/3, 473/2, 473/1	0,1491	Pv / veřejné prostranství	-
Z 55	Kunštát na Moravě	Severovýchodně od zastavěné části obce, na pozemcích p.č. 473/4, 473/6, 473/7, 473/8, 473/9, 473/1	0,7055	Br / bydlení v rodinných domech (7 rodinných domů)	30
Z 56	Kunštát na Moravě	Východně od zastavěné části obce, na pozemcích p.č. 1682/48, 1682/47	0,1706	Br / bydlení v rodinných domech (2 rodinné domy)	30
Z 58	Kunštát na Moravě	Východně od zastavěné části obce, na pozemcích p.č. 1682/31, 1682/32	0,2588	Br / bydlení v rodinných domech (2 rodinné domy)	30
Z 59	Kunštát na Moravě	Východně od zastavěné části obce, na pozemcích p.č. 1682/23, 1682/2, 1682/20, 1682/19, 1682/18, 1682/17, 1682/16, 1682/14,	1,3712	Br / bydlení v rodinných domech (12 rodinných domů)	30

		1682/13, 1682/10, 1682/9, 1682/44, 1682/11, 1682/8, 1682/1, 1682/43, 1682/7, 1682/6, 1682/5, 1722/34, 1722/35, 1722/38			
Z 60	Kunštát na Moravě	Východně od zastavěné části obce, na pozemcích p.č. 1682/1, 1722/34, 1722/35, 1722/38, 1722/2	0,0334	Pv / veřejné prostranství	-
Z 61	Kunštát na Moravě	Jihovýchodně od zastavěné části obce, na pozemcích p.č. 1722/34, 1722/35, 1722/38, 1722/2, 1722/39, 1722/40, 1722/41, 1722/42, 1722/44	0,6917	Br / bydlení v rodinných domech (6 rodinných domů)	30
Z 62	Kunštát na Moravě	Jihovýchodní část obce na pozemcích p.č. 1683/80, 1683/17, 1683/18, 1683/16, 1683/19, 1683/15, 1683/20, 1683/21, 1683/60, 1683/24, 1683/64	1,8121	Br / bydlení v rodinných domech (16 rodinných domů)	30
Z 63	Kunštát na Moravě	Jihovýchodní zastavěná část obce, na pozemcích p.č. 1683/17, 1683/26	0,0587	Pv / veřejné prostranství	-
Z 64	Kunštát na Moravě	Jihovýchodní zastavěná část obce, na pozemcích p.č. 1683/1, 1683/10, 1683/52, 1683/11	1,1825	Br / bydlení v rodinných domech (10 rodinných domů)	30
Z 65	Kunštát na Moravě	Jihovýchodní zastavěná část obce, na pozemcích p.č. 836, 834	0,4763	Br / bydlení v rodinných domech (4 rodinné domy)	30
Z 69	Sychotín	Severozápadní část obce severně při hlavní komunikaci, na pozemcích p.č. 480, 479, 476/2, 476/1, 478/1, 478/2, nutno ponechat volný pruh šířky 6m mezi PUPFL, stavby ne blíže než 35m od PUPFL	0,7860	Br / bydlení v rodinných domech (7 rodinných domů)	30
Z 70	Sychotín	Severozápadní část obce jižně od potoka Petrůvka, na pozemcích p.č. 475/9, 475/1, 475/2	0,2641	Br / bydlení v rodinných domech (2 rodinné domy)	30
Z 71	Sychotín	Západní část obce, severně od místní komunikace, na pozemcích p.č. 466/1, 467, 466/5, 105/1, 104, 100/1, 100/2	0,8200	Br / bydlení v rodinných domech (8 rodinných domů)	30
Z 72	Sychotín	Západní část obce, na pozemku p.č. 95/2	0,0703	Pv / veřejné prostranství	-
Z 73	Sychotín	Západní část obce, jižně od	0,9265	Br / bydlení	30

		místní komunikace, na pozemcích p.č. 464, 465/1, 463/1, 465/3		v rodinných domech (7 rodinných domů)	
Z 74	Sychotin	Západní část obce, na pozemku p.č. 465/2	0,0333	Pv / veřejné prostranství	-
Z 75	Sychotin	Západní část obce, severně od Sychotínského potoka, na pozemcích p.č. 85, 81/2	0,1126	Br / bydlení v rodinných domech (1 rodinný dům)	30
Z 76	Sychotin	Západní část obce, severně od Sychotínského potoka, na pozemcích p.č. 88/2, 88/1	0,1088	Br / bydlení v rodinných domech (1 rodinný dům)	30
Z 77	Sychotin	Jihozápadní část, jižně při hlavní kumunikace směr Rozseč nad Kunštátem, na pozemcích p.č. 55, 56, nutno ponechat volný pruh šířky 6m mezi PUPFL, stavby ne blíže než 25m od PUPFL	0,2207	Vs / výroba a skladování	60
Z 78	Sychotin	Jihozápadní část, jižně při hlavní kumunikace, na pozemcích p.č. 368/5, 368/13, 368/6	0,1474	Zv / sídelní zeleň	-
Z 79	Sychotin	Jihovýchodní část, na pozemcích p.č. 238, 239	0,1643	Br / bydlení v rodinných domech (2 rodinné domy)	30
Z 80	Sychotin	jihovýchodní část, na pozemku p.č. 240	0,1643	Pv / veřejné prostranství	-
Z 81	Sychotin	Východní část, západně od zámku Kunštát, na pozemcích p.č. 202/5, 202/6, 202/2, stavby ne blíže než 50m od PUPFL	0,2291	Os / občanské vybavení-sport a tělovýchova	70
Z 82	Sychotin	Východní část, jižně od potoka Petrůvka, na pozemcích p.č. 202/2	0,0317	Zv / sídelní zeleň	-
Z 83	Sychotin	Východní část, jižně při hlavní komunikaci, na pozemcích p.č. 185, 186, 187	0,0587	Zv / sídelní zeleň	-
Z 84	Sychotín	Jihovýchodně od obce, mimo zastavěné území, na pozemku p.č. 257/1, nutno ponechat volný pruh šířky 6m mezi PUPFL, stavby ne blíže než 35m od PUPFL	0,3052	Vs / výroba a skladování	60

pořadové číslo plochy	výčet katastrálních území	označení (název plochy)	výměra v ha	druh funkčního využití	Max. procento zastavění
1	2	3	4	5	6
Z 85	Újezd u Kunštátu	Západně od zastavěné části obce, jižně od místní komunikace, na pozemcích p.č. 247/5, 247/6, 247/7, 247/8, 253/2, 265/1, 264/1, 265/2, 264/2, 263/5, 252/1, 247/9, 247/15, 247/16, 247/24, 247/17	1,6611	Br / bydlení v rodinných domech (14 rodinných domů)	30
Z 86	Újezd u Kunštátu	Západ zastavěné části obce, na pozemcích p.č. 247/24, 247/17, 248	0,0781	Pv / veřejné prostranství	-
Z 87	Újezd u Kunštátu	Západně od zastavěné části obce, severně od hlavní komunikace směrem na Kunštát, na pozemcích p.č. 247/26, 247/25, 247/22, 247/20, 247/18, 247/19, 247/23, 247/24, 247/17, 248	0,9716	Br / bydlení v rodinných domech (8 rodinných domů)	30
Z 88	Újezd u Kunštátu	Severoápadně od zastavěné části obce, jižně od místní komunikace, na pozemcích p.č. 263/2, 262/2, 263/1, 262/1, 262/3, 263/3, 261/1, 256	0,5860	Br / bydlení v rodinných domech (6 rodinných domů)	30
Z 89	Újezd u Kunštátu	Severozápadní část obce, na pozemcích p.č. 257/1, 262/1, 262/3, 261/1, 256	0,0594	Pv / veřejné prostranství	-
Z 90	Újezd u Kunštátu	Severozápadní část obce, jižně od místní komunikace, na pozemcích p.č. 255/5, 255/8, 255/2, 255/6, 255/7, 255/1	0,1728	Br / bydlení v rodinných domech (2 rodinné domy)	30
Z 91	Újezd u Kunštátu	Západní část zastavěného území obce, na pozemku p.č. 124	0,0723	Br / bydlení v rodinných domech (1 rodinný dům)	30
Z 92	Újezd u Kunštátu	Severozápadní část obce, na pozemcích p.č. 260/1, 260/9, 157, 260/10	0,2715	Br / bydlení v rodinných domech (3 rodinné domy)	30
Z 93	Újezd u Kunštátu	Severní část obce, severně při místní komunikaci, na pozemcích p.č. 271/5, 272	0,3068	Ox / plochy občanského využití-sport a rekreace	70
Z 94	Újezd u Kunštátu	Severně od zastavěné části obce, na pozemcích p.č.	0,5925	Vs / výroba a skladování	60

		291/4, 291/6			
Z 95	Újezd u Kunštátu	Východní část obce, severně od místní komunikace, na pozemcích p.č. 295/1, 295/2	0,3039	Br / bydlení v rodinných domech (3 rodinné domy)	30
Z 96	Újezd u Kunštátu	Východní část obce, jižně od místní komunikace, na pozemcích p.č. 232, 322/1	0,5748	Br / bydlení v rodinných domech (6 rodinných domů)	30
Z 97	Újezd u Kunštátu	Východně od obce, mimo zastavěné území, na pozemcích p.č. 325/6, 325/8, 325/9, 325/7, 326/2, 326/3, 326/4	0,1164	Ti / technická infrastruktura, ČOV	
Z 98	Újezd u Kunštátu	Jihovýchodní část obce, jižně při místní komunikaci, na pozemcích p.č. 228/2, 228/3, 45/6, 45/2	0,2116	Br / bydlení v rodinných domech (2 rodinné domy)	30
Z 99	Újezd u Kunštátu	Jižně od Újezdského potoka, severně od komunikace, lokalita Podchlumí, na pozemcích p.č. 329, 330, 331, 332, 335, nutno ponechat volný pruh šířky 6m mezi PUPFL, stavby ne blíže než 50m od PUPFL	1,2243	Vz / zemědělská výroba	60

pořadové číslo plochy	výčet katastrálních území	označení (název plochy)	výměra v ha	druh funkčního využití	Max. procento zastavění
1	2	3	4	5	6
Z 105	Rudka u Kunštátu	Západně od zastavěné části obce, západně od hlavní komunikace, na pozemcích p.č. 193/3, 337/47, 193/27, 193/23, 193/21, 193/24, 199, 193/5, 203/2, 193/1, 193/28, 203/1, 198/1, 200	2,3735	Br / bydlení v rodinných domech (20 rodinných domů)	30
Z 106	Rudka u Kunštátu	Západně od obce, mimo zastavěné území, na pozemku p.č. 358/8	0,1575	Ti / technická infrastruktura, ČOV	
Z 107	Rudka u Kunštátu	Jihozápadní část obce, západně od místní komunikace, na pozemcích p.č. 351/1, nutno ponechat volný pruh šířky 6m mezi PUPFL, stavby ne blíže než 50m od PUPFL	0,3110	Br / bydlení v rodinných domech (3 rodinné domy)	30

3.2.2. Plochy přestavby

pořadové číslo plochy	katastrální území	označení (název plochy)	výměra v ha	druh funkčního využití	Max. procento zastavění
1	2	3	4	5	6
P 1	Kunštát na Moravě	Západní zastavěná část obce, při ulici F.Halase, severně od hlavní komunikace, na pozemcích p.č.1235/1, 1235/2, 1236	0,0803	Vs / plocha pro výrobu a skladování (nerušící okolí), objekt pro drobné podnikatelské aktivity	70
P 2	Kunštát na Moravě	Západní zastavěná část obce, při ulici F.Halase, severně od hlavní komunikace, na pozemcích p.č.1239/1, 1239/2	0,0957	Vs / plocha pro výrobu a skladování (nerušící okolí), objekt pro drobné podnikatelské aktivity	70
P 3	Kunštát na Moravě	Západní zastavěná část obce, při ulici F.Halase, severně od hlavní komunikace, na pozemku p.č.1240/1	0,0322	Vs / plocha pro výrobu a skladování (nerušící okolí), objekt pro drobné podnikatelské aktivity	70
P 4	Kunštát na Moravě	Západní zastavěná část obce, nároží ulic F.Halase a Zámecká, na pozemcích p.č.1096, 1095, 1097, 1098/1, 1209, 1210	0,4347	So / plochy smíšené obytné (po asanaci stávajícího objektu)	60
P 5	Kunštát na Moravě	Západní zastavěná část obce, při ulici F.Halase, jižně od hlavní komunikace, na pozemcích p.č.1290/1, 1290/2	0,1557	Ok / občanská vybavenost, komerční	60
P 6	Kunštát na Moravě	Západní zastavěná část obce, při ulici Zámecké, na pozemku p.č.1192	0,2129	Da / parkoviště	-
P 7	Kunštát na Moravě	Západní zastavěná část obce, při ulici Nová, na pozemcích p.č.1109/1, 1114, 1115	0,7746	Da / parkoviště	-
P 8	Kunštát na Moravě	Západní část zastavěné části obce při ulici Nová, na pozemcích p.č.1109/2, 1109/1	0,1132	Zv / plochy sídelní zeleně	-
P 9	Kunštát na Moravě	Severozápadní část zastavěné části obce, při ulici Rudecká, na pozemcích p.č.27, 28, 29/1	0,1402	Br / bydlení v rodinném domě (1 rodinný dům)	30

P 10	Kunštát na Moravě	Centrální část zastavěné části obce, východně od kostela sv.Stanislava při ulici Brněnské, na pozemcích p.č.722, 723, 724, 727, 728/1, 728/2, 731, 730, 732	0,3789	Ds / plochy dopravy	-
P 11	Kunštát na Moravě	Centrální část zastavěné části obce, při ulici Palackého, na pozemku p.č.762	0,0789	Os / občanské vybavení, sport a tělovýchova	40

pořadové číslo plochy	výčet katastrálních území	označení (název plochy)	výměra v ha	druh funkčního využití	Max. procento zastavění
1	2	3	4	5	6
P 12	Újezd u Kunštátu	Severní část zastavěné části obce při zemědělském areálu, na pozemcích p.č.196/10, 196/3, 196/6	0,1682	Vs / plocha pro výrobu a skladování (nerušící okolí), objekt pro drobné podnikatelské aktivity	60

3.3 Návrh členění území na plochy s rozdílným způsobem využití

Celé území je rozděleno na plochy s rozdílným způsobem využití.

Pro každý typ ploch s rozdílným způsobem využití jsou územním plánem stanoveny:

- podmínky pro využití ploch s určením:
 - hlavního využití
 - přípustného využití
 - nepřipustného využití (případně podmíněně přípustného)
- podmínky prostorového uspořádání

Podmínky využití jednotlivých ploch jsou uvedeny v tabulkách, které jsou součástí textové části I.A. Navržené plochy s rozdílným využitím jsou v souladu s vyhláškou č.501/2006 Sb. Plocha Zv (sídelní zeleň) je navržena z důvodů potřeby stanovení podmínek ve specifických částech řešeného území.

V řešeném území jsou vymezeny následující typy ploch:

Plochy bydlení

- plochy bydlení v rodinných domech Br
- plochy bydlení v bytových domech Bd

Plochy smíšené

- plochy smíšené obytné So
- plochy smíšené výrobní Sv

Plochy občanského vybavení	
- plochy občanského vybavení – veřejná infrastruktura	Ov
- plochy občanského vybavení – komerční	Ok
- plochy občanského vybavení – sport a tělovýchova	Os
- plochy občanského vybavení – sport a rekreace	Ox
- plochy občanského vybavení – hřbitovy	Oh
Plochy individuální rekreace	Ri
Plochy výroby	
- plochy výroby a skladování	Vs
- plochy zemědělské výroby	Vz
- plochy výroby elektrické energie – fotovoltaika	Ve
Plochy těžby nerostů	Vt
Plochy technické infrastruktury	
- plochy technické infrastruktury	Ti
- plochy technické infrastruktury – odpady	To
Plochy veřejných prostranství	Pv
Plochy dopravní infrastruktury	
- plochy dopravy – silniční	Ds
- plochy dopravy – dopravní vybavení	Da
Plochy sídelní zeleně	Zv
Plochy vodní a vodohospodářské	VV
Plochy zemědělské	
- plochy zemědělské – orná půda	No
- plochy zemědělské – sady, zahrady	Nz
- plochy zemědělské – trvalé travní porosty	Nt
Plochy přírodní	Np
Plochy krajinné zeleně	Nk
Plochy lesní	L
Plochy územního systému ekologické stability	ÚSES

3.4 Návrh koncepce rozvoje jednotlivých funkčních složek

3.4.1. Bydlení

V souladu s očekávaným mírným nárůstem počtu obyvatelstva jsou v Kunštátě, Sychotíně, Újezdě u Kunštátu, Rudce, Hlubokém u Kunštátu a Touboři navrženy lokality pro novou výstavbu rodinných domů.

Předpokládaná realizace až 287 rodinných domů a přibližně 153 bytových jednotek na návrhových plochách Br, (Bd) a So. Částečně jsou navrženy k využití volné parcely mezi stávající zástavbou, částečně parcely navazující na stávající zastavěné území.

V tabulce je uvedena u jednotlivých katastrálních území průměrná velikost pozemku na 1 rodinný dům na nových navrhovaných plochách.

Katastrální území	Označení ploch	Výměra ploch změn, návrhu (ha)	Výměra ploch změn celkem v obci (ha)	Předpokládaný počet rodinných domů	Předpokládaný počet rodinných domů celkem
Kunštát na Moravě	Z7	0,3686	19,8009	3	178 (1.110m2/rd)
	Z8	0,0838		1	
	Z9	0,2938		2	
	Z10	0,1013		1	
	Z12	0,2798		3	
	Z14	0,5192		5	
	Z15	0,4312		6	
	Z17	0,1052		1	
	Z20	0,6159		4	
	Z21	1,9473		17	
	Z23	0,7556		7	
	Z27	0,5211		5	
	Z33	0,4303		4	
	Z35	1,7467		16	
	Z41	0,7361		6	
	Z44	1,9486		18	
	Z46	0,1287		1	
	Z47	0,2808		3	
	Z48	0,0894		1	
	Z50	0,7229		7	
	Z51	0,4463		4	
	Z52	0,4451		3	
	Z53	0,1345		1	
	Z55	0,7055		7	
	Z56	0,1706		2	
	Z58	0,2588		2	
Z59	1,3712	12			
Z61	0,6917	6			
Z62	1,8121	16			
Z64	1,1825	10			
Z65	0,4763	4			
Kunštát na Moravě	P9	0,1402	0,1402	1	1 (1.402m2/rd)
Sychotín	Z69	0,7860	3,1823	7	29 (1.097m2/rd)
	Z70	0,2641		2	
	Z71	0,8200		8	
	Z73	0,9265		7	
	Z75	0,1126		1	
	Z76	0,1088		1	
	Z79	0,1643		3	
Újezd u Kunštátu	Z85	1,6611	4,8256	14	45 (1.072m2/rd)
	Z87	0,9716		8	

	Z88	0,5860		6	
	Z90	0,1728		2	
	Z91	0,0723		1	
	Z92	0,2715		3	
	Z95	0,3039		3	
	Z96	0,5748		6	
	Z98	0,2116		2	
Rudka u Kunštátu	Z105	2,3735	2,6845	20	23 (1.167m2/rd)
	Z107	0,3110		3	
Hluboké u Kunštátu	Z3	0,2015	0,2265	2	3 (755m2/rd)
	Z4	0,0250		1	
Touboř	Z5	0,1748	1,1791	1	8 (1.473m2/rd)
	Z6	1,0043		7	
Celkem			32,0391		287 (1.114m2/rd)

Kunštát

Stávající obytná zástavba je soustředěna zejména podél silnice I/19 a v severní části města. Novější zástavba je rovněž v jihovýchodní části města. V souvislé zástavbě centra jde převážně o řadovou zástavbu, v okrajových částech města o samostatně stojící rodinné domy. Zástavba s vícepodlažními bytovými domy je zejména v jižní části města, v lokalitě při ulici Nová.

Navrhované plochy pro bydlení se nachází v několika částech města. V severozápadní části kolem ulic Mezi plůtky, Hliníky a Rudecká, jde převážně o proluky a plochy bezprostředně navazující na stávající zástavbu. V západní části v prostoru mezi ulicemi Rudecká a Radnická jde o plochy navazující na stávající zástavbu. V severovýchodní části při ulici Sokolská a Zahradní, ve směru budoucího rozvoje k Újezdu u Kunštátu jde o proluky a pozemky bezprostředně navazující na stávající plochy pro bydlení. V jihovýchodní části mezi ulicemi V Lavkách a Za Lidokovem jde opět o proluky a plochy bezprostředně navazující na stávající plochy pro bydlení. V jižní části města jsou navrženy menší plochy pro bydlení při ulici Brněnské, navazující na stávající obytné plochy. Při ulici Nová jsou navrženy smíšené obytné plochy, kde se předpokládá výstavba bytových domů. Menší plocha pro bydlení je navržena v centrální části, avšak s přístupem od jihu, od ulice Nová.

U nové zástavby se předpokládá výstavba řadových rodinných domů (blíže centra) nebo samostatně stojících rodinných domů. Charakter nové zástavby by měl odpovídat stávající zástavbové struktuře. U bytových domů je stanovena maximální podlažnost 4 podlaží + případné podkrovní.

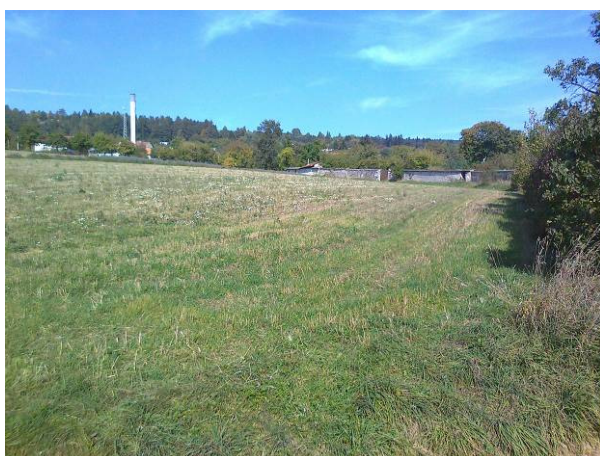
Územní rezerva ploch pro bydlení je navržena v západní části města v lokalitě Na vyhlídce a ve východní části, ve směru rozvoje na Újezd u Kunštátu. Ve východní části města jižně od ulice Palackého je navržena územní rezerva pro smíšenou zástavbu obytnou (R9). Rozvojová plocha mezi Kunštátem (vč.R3) a Újezdem u Kunštátu (vč.R4, R10) by měla být prověřena územní studií, zejména z hlediska prověření dopravního propojení.



Plocha Z29, So, plocha smíšená obytná při ulici Nová



Plocha Z55, Br, pohled od jihu, silnice I/19



Plocha Z21, Br, pohled od jihu



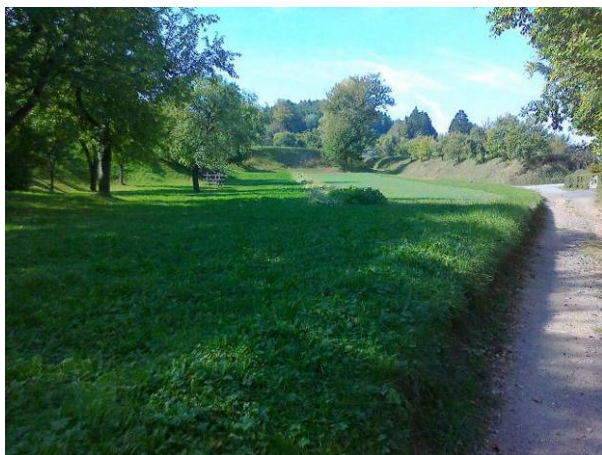
Sychotín

Stávající obytná zástavba je soustředěna podél komunikací, které katastrální území protínají v ose východ-západ. Jde o silnici I/19, silnici III/01849 a III/01851. Zástavba je tvořena převážně samostatně stojícími rodinnými domy, v centru katastrálního území rovněž řadovými.

Návrhové plochy jsou v severozápadní části, západní a jižní části katastrálního území. Jde většinou o plochy, které navazují na stávající obytnou zástavbu.

U nové zástavby se převážně bude jednat o samostatně stojící domy.

Územní rezervy pro rozvoj bydlení zde nejsou navrženy.



Lokalita Z71, Z72, Z73, pohled od východu

Újezd u Kunštátu

Stávající obytná zástavba v Újezdu u Kunštátu je soustředěna převážně severně od silnice I/19. V centru jde o nesourodou zástavbu řadovou, nebo na sebe navazujících objektů, novější zástavba v západní části je tvořena samostatně stojícími domy.

Návrhové plochy pro bydlení jsou navrženy při východním okraji ve vazbě na stávající obytnou zástavbu a především v západní části ve směru rozvoje ke Kunštátu. U nové výstavby půjde především o zástavbu samostatně stojících rodinných domů.

Plochy územních rezerv pro bydlení jsou navrženy v západní (R4 a R10) a východní části (R5), všechny plochy severně od silnice I/19. Rozvojová plocha mezi Kunštátem (vč.R3) a Újezdem u Kunštátu (vč.R4 a R10) by měla být prověřena územní studií.



Plocha Z87, Br, pohled od jihu, od silnice I/19



Rozvojové plochy Z85 a Z87 ve směru na Kunštát

Rudka

Stávající zástavba je tvořena převážně samostatně stojícími, nebo bezprostředně na sebe navazujícími rodinnými domy.

Návrhové plochy pro bydlení jsou navrženy ve vazbě na centrum v západní části a v jihozápadní části.

Všechny plochy navazují na stávající obytnou zástavbu. U nové výstavby jsou možné řadové i samostatně stojící rodinné domy.
Plocha územní rezervy je navržena v severní části katastrálního území.



Plocha Z105, Br, pohled od severu

Hluboké u Kunštátu

Stávající zástavba je tvořena především samostatně stojícími nebo na sebe bezprostředně navazujícími rodinnými domy. Část objektů slouží rekreačním účelům.

V katastrálním území jsou pro bydlení nově navrženy dvě lokality v jižní části centra, v prolukách mezi stávající zástavbou. Nová zástavba bude jako samostatně stojící rodinné domy.

Plochy územních rezerv pro bydlení nejsou navrženy.

Touboř

Stávající zástavba je tvořena samostatně stojícími nebo na sebe bezprostředně navazujícími rodinnými domy. V západní části jde o původní statky, obytné stavby pro zemědělce s dispozicí kolem dvora. Část objektů slouží rekreačním účelům.

V katastrálním území jsou pro bydlení nově navrženy dvě lokality, proluka v severní a rozvojová plocha v jihovýchodní části, ve vazbě na stávající obytnou zástavbu. Novou zástavbu bude vhodné řešit jako samostatně stojící rodinné domy.

Plochy územních rezerv pro bydlení nejsou navrženy.

3.4.2. Občanské vybavení

Plochy se stabilizovaným funkčním využitím zabezpečující základní potřeby obyvatel obcí a návštěvníků. Plochy občanského vybavení (dle Vyhlášky 501/2006, §6) zahrnují zejména pozemky staveb a zařízení občanského vybavení pro vzdělávání a výchovu, sociální služby, péči o rodinu, zdravotní služby, kulturu, veřejnou správu, ochranu obyvatelstva. Dále zahrnují pozemky staveb a zařízení pro obchodní prodej, tělovýchovu a sport, ubytování, stravování, služby, vědu a výzkum, lázeňství a pozemky související

dopravní a technické infrastruktury a veřejných prostranství. Plochy občanského vybavení musí být vymezeny v přímé návaznosti na kapacitně dostačující plochy dopravní infrastruktury a být z nich přístupné.

Občanská vybavenost je soustředěna do města Kunštát, které je přirozeným spádovým sídlem pro celé řešené území. Centrum města je soustředěno kolem náměstí Krále Jiřího a v ulici Brněnské. Kulturní dům a Hasiči jsou při ulici Palackého. V centru města je umístěno:

- městský úřad, knihovna, peněžní ústav a pošta
- kulturní dům
- nákupní středisko, prodejny potravin, cukrárna, ostatní prodejny spotřebního zboží
- mateřská škola
- základní škola (1.-9.r.)
- kostel a farní úřad
- zdravotnické zařízení
- požární zbrojnice
- několik pohostinství
- sportovní a rekreační areál

Objekt sociální péče, penzion pro seniory, je v Kunštátě západně od náměstí Krále Jiřího, v ulici Radnická. Další zařízení nejsou plánována.

V zastavěných částech katastrálních území budou provedeny úpravy okolí občanské vybavenosti.

Kunštát

V katastrálním území je umístěna většina občanské vybavenosti řešeného území. Objekty jsou soustředěny kolem náměstí Krále Jiřího a při ulici Brněnské, případně Palackého. Většina zástavby v centru města má charakter smíšeného využití, slučující bydlení a občanskou vybavenost.

Nově je navrženo rozšíření ploch pro sport a rekreaci (Ox, plocha Z28) jižně od náměstí Krále Jiřího. Tato plocha bude navazovat na areál stávající školy, resp.sportoviště. Další plocha pro sport a rekreaci je navržena v jižní části jako rozšíření stávajícího areálu (Ox, plocha Z39, Z40). Menší plochy pro komerční využití jsou navrženy v ulici F.Halase pod zámkem (Ok, plocha P5), a v ulici Rudecké (Ok, plocha Z24). Občanská vybavenost může být rovněž součástí ploch smíšených obytných při ulici Nová (Os, plocha Z29) a Palackého (Os, plocha Z57).

Plochy územních rezerv pro občanskou vybavenost nejsou v Kunštátě navrženy.



Domov seniorů v ulici Radnická



Kostel sv.Stanislava na náměstí Krále Jiřího



Základní škola v ulici Brněnská



Panský dům na náměstí Krále Jiřího

Sychotín

V současné době jsou v katastrálním území dvě plochy pro komerční využití a jedna pro sport a tělovýchovu. Tyto plochy jsou soustředěny kolem silnice I/19.

V koncepci se počítá s rozšířením stávající plochy pro sport a tělovýchovu (Os) ve východní části katastrálního území (plocha Z81).

Plochy územních rezerv pro občanskou vybavenost nejsou v Kunštátě navrženy.

Újezd u Kunštátu

V katastrálním území se nachází občanská vybavenost veřejná-požární zbrojnice, komerční a vyletiště při severním okraji zastavěného území. Plochy pro sport a tělovýchovu se nacházejí při severním okraji

V koncepci se počítá s rozšířením plochy pro sport a rekreaci (Ox) v severní části katastrálního území, ve vazbě na vyletiště (plocha Z93).

Plochy územních rezerv pro občanskou vybavenost nejsou v Újezdu u Kunštátu navrženy.

Rudka

V centru zastavěné části jsou 2 plochy s objekty občanské vybavení komerční, a ve východní části plochy pro sport a tělovýchovu. V jižní části katastrálního území jsou objekty občanské vybavenosti komerční, částečně jako infrastruktura k areálu Jeskyně blanických rytířů.

V koncepci se nepočítá s plochami pro novou občanskou vybavenost.

Plochy územních rezerv pro občanskou vybavenost nejsou v Rudce navrženy.

Hluboké u Kunštátu

V současné době je v katastrálním území občanská vybavenost veřejná a v západní části katastrálního území je areál pro sport a tělovýchovu – lyžařský vlek.

Navrženo je rozšíření stávající plochy pro sport a rekreaci o plochu pro sport a tělovýchovu (Os) poblíže centra obce (plocha Z2).

Plochy územních rezerv pro občanskou vybavenost nejsou v Hlubokém u Kunštátu navrženy.

Touboř

V současné době je v katastrálním území pouze jeden objekt občanské vybavenosti. Jedná se o občanskou vybavenost veřejnou, kulturní zařízení.

V koncepci se nepočítá s plochami pro novou občanskou vybavenost.

Plochy územních rezerv pro občanskou vybavenost nejsou v Touboři navrženy.

3.4.3. Individuální rekreace

Plochy rekreace zahrnují (dle Vyhlášky 501/2006, §5 a 6) zpravidla pozemky staveb pro rodinnou rekreaci, pozemky dalších staveb a zařízení, které souvisejí a jsou slučitelné s rekreací, například veřejných prostranství, občanského vybavení, veřejných tábořišť, přírodních koupališť, rekreačních luk a dalších pozemků související dopravní a technické infrastruktury, které nesnižují kvalitu prostředí ve vymezené ploše a jsou slučitelné s rekreačními aktivitami. Plochy pro sport a trávení volného času.

Nové plochy v řešeném území nejsou navrženy, neboť platí Vyhláška přírodního parku Halasovo Kunštátsko (ze dne 20.dubna 1994), která nedovoluje individuální rekreační výstavbu mimo zastavěné území obcí.

3.4.5. Výroba

Plochy výroby a skladování zahrnují (dle Vyhlášky 501/2006, §11) zpravidla pozemky staveb a zařízení pro výrobu a skladování, například pro těžbu, hutnictví, těžké strojírenství, chemii, skladové areály,

pozemky zemědělských staveb a pozemky související veřejné infrastruktury. Plochy výroby a skladování se vymezují v přímé návaznosti na plochy dopravní infrastruktury a musí být z nich přístupné.

Plochy těžby nerostů dle Vyhlášky 501/2006, §18, zahrnují zpravidla pozemky povrchových dolů, lomů a pískoven, pozemky pro ukládání dočasně nevyužívaných nerostů a odpadů, kterými jsou výsypky, odvaly a kaliště, dále pozemky rekultivací a pozemky staveb a technologických zařízení pro těžbu. Do plochy těžby nerostů lze zahrnout i pozemky související dopravní a technické infrastruktury.

V souladu s charakterem území. V řešeném území výhradně plochy pro povrchovou těžbu nerostných surovin. Po dokončení těžební činnosti budou tyto plochy upraveny dle schváleného plánu rekultivace.

Řešené území se v současné době potýká s problémem nedostatku pracovních míst. V současné době je evidován v Kunštátě relativně vyšší počet obyvatel, kteří dojíždějí za prací mimo své bydliště v řešeném území. Cílem územního plánu tedy je, poskytnout dostatek ploch pro podnikatelské aktivity v řešeném území. V současné době jsou plochy pro výrobu a skladování umístěny převážně v Kunštátě, Rudce, a v malém rozsahu v Sychotíně. Plochy zemědělské výroby jsou nyní pouze v Kunštátě – většinou mimo zastavěné území, Újezdu u Kunštátu a Hluboké u Kunštátu. Areály jsou převážně funkční, částečně nebo zcela využitě. V jižní části katastrálního území Kunštát na Moravě je plocha pro výrobu elektrické energie - fotovoltaiku. Ve východní části katastrálního území Kunštát na Moravě jsou plochy těžby nerostů.

Kunštát

V Kunštátě je většina ploch pro výrobu a skladování, částečně v zastavěné části, částečně mimo zastavěnou část katastrálního území. V jihovýchodní části katastrálního území jsou plochy pro těžbu nerostů, v jižní části plocha pro výrobu elektrické energie – fotovoltaiku. Jinak v současné době nejsou již v katastrálním území plochy pro zemědělskou výrobu. Areály pro výrobu a skladování jsou v katastrálním území na místech:

- Jižně od centra Kunštátu, bývalý areál zemědělské výroby při ulici Nová.
- Menší areál v ulici Rudecká
- Autoservis (a STK) a drobná provozovna v ulici Palackého.
- Areál v jižní části Kunštátu při ulici Brněnské
- Rozsáhlý areál Best (Karbo) v jižní části katastrálního území
- Areál Kora-Vodostaving v jižní části katastrálního území při silnici II/376 na Zbraslavce

Nová plocha pro výrobu a skladování je navržena v jižní části katastrálního území, severně od fotovoltaické elektrárny při silnici II/376 (Vs, plocha Z36). Tato plocha je od severu omezena koridorem přeložky silnice I/19. Zástavba zde nesmí narušovat krajinný ráz. Jde o jedinou významnou plochu pro podnikatelské aktivity v řešeném území. Menší plochy pro výrobu a skladování jsou navrženy v západní části katastrálního území při ulici F.Halase (Vs, plochy P1, P2, P3).

Plochy územních rezerv pro výrobu nejsou v Kunštátě navrženy.

Sychotín

V Sychotíně se nachází pouze v jižní části katastrálního území menší areál pro výrobu a skladování, dříve zemědělskou výrobu.

Nová plocha je navržena jako rozšíření stávajícího areálu v jižní části katastrálního území (Vs, plocha Z84) a další menší plocha při silnici I/19 (Vs, plocha Z77).

Plochy územních rezerv pro výrobu nejsou v Sychotíně navrženy.

Újezd u Kunštátu

V katastrálním území se v současné době nachází areál zemědělské výroby v severní části katastrálního území. Další areál zemědělské výroby se nachází v jižní části katastrálního území.

Nová plocha pro výrobu a skladování je navržena jako rozšíření stávajícího zemědělského areálu v severní části (Vs, plochy Z94, P12). Rovněž areál v jižní části katastrálního území je navržen k rozšíření, jako plocha pro zemědělskou výrobu (Vz, plocha Z99).

Plochy územních rezerv pro výrobu nejsou v Újezdu u Kunštátu navrženy.

Rudka

V severní části katastrálního území se nachází areál pro výrobu a skladování. Jinak není žádný areál výroby navržen, a ani se neuvažuje s žádnou územní rezervou pro výrobu.

Hluboké u Kunštátu

V katastrálním území je stávající areál zemědělské výroby v jihovýchodní části. Jinak není žádný areál výroby navržen, a ani se neuvažuje s žádnou územní rezervou pro výrobu.

Touboř

V katastrálním území není žádný areál výroby, a ani žádný není navržen.

3.5 Návrh koncepce dopravy, technického vybavení a nakládání s odpady

Plochy technické infrastruktury zahrnují (dle Vyhlášky 501/2006, §10) zejména pozemky vedení, staveb a s nimi provozně související zařízení technického vybavení, například vodovodů, vodojemů, kanalizace, čistíren odpadních vod, staveb a zařízení pro nakládání s odpady, trafostanic, energetických vedení, komunikačních vedení veřejné komunikační sítě, elektronických komunikačních zařízení veřejné komunikační sítě a produktovody. Součástí těchto ploch mohou být i pozemky související dopravní infrastruktury.

Přípustné stavby

- objekty a zařízení vč. sítí technického vybavení
- komunikace obslužné a pěší, parkoviště
- zeleň veřejná, parková, ochranná, travnaté plochy
- dílny a garáže údržby

3.5.1 Doprava

Automobilová doprava

Městem prochází z nadřazené komunikační sítě silnice I. a II. třídy. Silnice I/19 Nezabavětice (I/20) - Rožmitál p.Třemšínem (I/18) - Lety (I/4) - Milevsko - Oltyně (I/29) - Tábor (I/3) - Pelhřimov (I/34) - Pohled (I/34) - Žďár n.Sázavou (I/37) - Nové Město na Moravě - Sebranice (I/43) spojující též místní části

Sychotín a Újezd je nejvýznamnější komunikace v městě a je vedena přibližně ve směru západ – východ. Na ni navazuje silnice II/376 vedoucí jižním směrem na silnici I/43 (tvoří hlavní tah na Brno).

Dále městem prochází síť krajských silnic III. třídy. Jedná se o silnice III/3652, vedoucí na sever do Rudky a dále na Sulíkov, dále silnici III/3657, odbočující v Rudce směrem na Nýrov a Letovice. Ze Sychotína přes Makov vede do Rozseče nad Kunštátem silnice III/01851 a do místní části Hluboké pak silnice III/01849. Z této silnice odbočuje do Touboře silnice III/01850.

Intenzita dopravy na silnici I/19 z celostátního sčítání ve směru na Sebranice v roce 2010 byla 3 538 vozidel, z toho 538 těžkých, ve směru na Nové Město 2 999 vozidel, 574 těžkých. Na silnici II/376 bylo evidováno 1 529 vozidel, z toho 287 těžkých. 1 140 vozidel bylo zjištěno na silnici III/3652 do Rudky, těžkých vozidel bylo 155. Další úsek této silnice k Sulíkovu už je minimálně zatížen (334 vozidel). Na silnici III/3657 z Rudky do Letovic bylo zjištěno 663 vozidel, z toho 379 těžkých. Silnice III/01851, 01850, 01849 nebyly sčítány, odhadem se zde objeví max. 500 vozidel za den. Intenzity vozidel oproti roku 2005 poklesly.

V rámci širších vztahů je v blízkosti města vedena dlouhodobě sledovaná trasa silnice R43.

V rámci územního plánu je dle studie pořízené ŘSD ČR (varianta B) navržena přeložka silnice I/19 na východním konci katastru města jako vyústění obchvatu Sebranic a obchvat zástavby Újezda, Kunštátu a Sychotína ve variantě B včetně vyvolané přeložky silnice III/01849. Tato přeložka je navržena jižně od stávající zástavby těchto částí města. Pro tuto přeložku je v souladu se zadáním vymezen koridor šířky 200 m.

Stávající průtah silnice I/19 bude výhledově v případě náhrady přeložkou vyřazen ze sítě silnic I. třídy. Pro eventuelní úpravy stávajících křižovatek na této silnici jsou vymezeny plochy pro budoucí úpravu bez navržených tvarů křižovatek nebo návrhových řešení (např. úsek náměstí Krále Jiřího – křižovatka se silnicí II/376, úprava s křižovatkou silnice III/01849 v Sychotíně pro zlepšení rozhledu). Konkrétní návrhy úprav bude nutno v rámci podrobnější dokumentací projednat s ŘSD ČR, odborem přípravy staveb Brno, odd. technické podpory.

Silnice II/376 v průjezdním úseku a případné úpravy průtahu stávající silnice I/19 budou navrženy v parametrech pro funkční skupinu B do doby výstavby obchvatu dle ČSN 73 6110. Ve výhledovém stavu po dobudování obchvatu je možno navrhopvat tyto komunikace v parametrech funkční skupiny C vzhledem k snížení dopravních zátěží a významu komunikací v zastavěném území.

Ostatní silnice jsou v řešeném území stabilizovány. Jejich případné úpravy se omezí pouze na homogenizaci, zlepšení technického stavu stávajících tras a odstranění dopravních závad.

Mimo zastavěné a zastavitelné území města budou úpravy na silnicích prováděny dle zásad ČSN 73 6101 Projektování silnic a dálnic a ČSN 73 6102 Projektování křižovatek na pozemních komunikacích. V zastavěném a zastavitelném území obce budou úpravy silnic prováděny dle zásad ČSN 73 6110 Projektování místních komunikací.

Kategorie krajských silnic jsou navrhovány podle návrhové kategorizace krajských silnic JMK (2008) a jsou stanoveny typy MK dle platné ČSN 73 6110 pro průjezdní úseky krajských silnic (funkční skupina B, C).

Silnice I/19 – přeložka je navržena v kategorii S 9,5/60.

Krajské silnice jsou proto navrženy k homogenizaci na kategorii S 7,5/60 – II/376, III/3657, III/3652 od Rudky na jih a S 6,5/50 – III/01851 a III/3652 od Rudky na sever (se šířkou zpevněné části 6,5 m, resp. 5,5 m mimo zastavěné území), respektive MO2 12/8/50 nebo MO2 12/7/40 v zastavěném území. Výjimkou jsou koncové silnice do Touboře a Hlubokého, kde je navržena minimální kategorie S 4,0/40, resp. S 4,0/30 a tím pádem i odpovídající kategorie v intravilánu MO1 5/4/30.

U místních komunikací je navrženo vybudování krátkých úseků nebo prodloužení stávajících komunikací k obsluze zastavitelných ploch a místa hlavních vjezdů do území. Nově se navrhuje propojení mezi Kunštátem a Újezdem.

V rámci návrhu zlepšení podmínek pro bezpečnost dopravy jsou navrženy k rozšíření na míjení alespoň osobních vozidel (min. š. 4,5 m, s rozšířením v místě křižovatek a výhyben na 5,5 m) hlavní místní komunikace.

U dopravně významných místních obslužných komunikací, které zabezpečují hlavní příjezdy do oddělených místních částí, území s hromadnou bytovou nebo průmyslovou zástavbou je navržena šířková kategorie MO2 12/7/40 s šířkou uličního prostoru 12 m, šířkou hlavního dopravního prostoru 7 m (vozovka 6 m), návrhovou rychlostí 40 km/hod a chodníkem pro pěší o šířce 2 m. U ostatních obslužných místních komunikací je navrhována kategorie MO2 8/6/30 s šířkou vozovky 5 m a případným chodníkem o šířce 1,5 m.

Ostatní komunikace s malým dopravním významem budou převedeny do kategorie obytných ulic nebo zóny 30 se smíšeným provozem motorové a pěší dopravy. Vzhledem k složitým směrovým a výškovým poměrům bude homogenizace u stávajících komunikací prováděna na min. š. 3 – 3,5 m s doplněním výhyben na dohledovou vzdálenost, případně obratišť.

Na síť obslužných komunikací navazují účelové komunikace (včetně významných polních a lesních cest), které zabezpečují dopravní zpřístupnění jednotlivých objektů a pozemků v řešeném území.

U veřejně přístupných účelových komunikací, které zabezpečují dopravní zpřístupnění jednotlivých objektů a pozemků v řešeném území, o šířce do 3,5 - 4,5 m budou doplněny na výhledu výhybní, u slepých komunikací s délkou nad 80 – 100 m budou doplněna chybějící obratiště.

V územním plánu jsou v nezastavěném území zakreslena ochranná pásma stávajících silnic dle §30 zákona č. 13/1997Sb.

Železniční, vodní a letecká doprava

Město Kunštát není napojeno na železniční, vodní ani leteckou dopravu ani se s napojením na tyto druhy dopravy v rámci územního plánu nepočítá.

Hromadná autobusová doprava

Území Kunštátu je nyní obsluženo třemi příměstskými linkami DOPAZ, VYDOS BUS a Tourbus zařazenými do IDS JMK pod čísla 256, 276 a 301. Linka 301 tvoří základní dopravní propojení města s Brnem s pokračováním části spojů dále ve směru na Olešnici, linka 276 spojení s Letovicemi a linka 256 spojení s Olešnicí a Boskovicemi. Dvě dálkové linky ICOM transport a ZDAR vedou z Vysočiny na Olomoucko. Na území města je situováno 11 autobusových zastávek, které nejsou převážně vybaveny zálivky a pouze významné zastávky mají v jednom směru přístřešky pro cestující a které pokrývají 500 m docházkovou vzdáleností převážnou část zastavěné části města. Víška je dostupná ze zastávky ve Zbraslavci.

V centru města se navrhuje zřízení autobusového stanoviště, které bude řešeno mimo průtahy silnic v prostoru mezi ulicemi Tenorovou a nám. ČSČK. Tato dopravní plocha bude obsahovat v souladu s ČSN 73 6425-2 mimo zastávek též odstavná stání pro autobusy, parkovací stání pro osobní automobily, přístřešek nebo čekárnu pro cestující. Doporučuje se v této ploše umístit alespoň základní občanskou vybavenost (bufet, WC, drobný prodej např. tisku) a sociální zázemí pro řidiče. Stávajících pět zastávek v blízkosti kostela bude nahrazeno touto plochou.

Nástupiště všech zastávek s výjimkou koncových zastávek (točen), kde postačí pouze jednostranné nástupiště, je navrženo vybavit oboustrannými nástupišti s požadovanou výškou nástupní hrany, reliéfní dlažbou, barevným pruhem v místě bezpečnostního odstupu, příchodovou pěší komunikací (mimo extravilán) a případně přechodem. Na zastávkách se doplní přístřešek pro cestující vždy v alespoň jednom směru jízdy. Nově navržené zastávky pro obsluhu nově navržených ploch pro bydlení na západním konci zástavby Sychotína a na východním konci zástavby Kunštátu na stávající silnici I/19 budou navrženy se

zastávkovým zálivem dle ČSN 73 6425-1.

Nocovna zůstává zachována.

Statická doprava

Parkoviště jsou vybudována především v centrální části města, dále u zámku, v Rudce u jeskyní a u hotelu a u objektů hromadného bydlení. U hromadného bydlení jsou k dispozici též garáže, jak boxové, tak i vestavěné. Chybí parkoviště pro lyžařský areál v Hlubokém a pro odstavení nákladních vozidel a pro rozšíření plochy sportoviště u zemědělského podniku v Kunštátě, které je navrženo doplnit.

Potřeba parkování v rozvojových plochách bude řešena v rámci navržených zastavitelných ploch, eventuelně s využitím stávajících komunikačních ploch.

Výkres obsahuje přehled významných parkovišť nad 10 parkovacích míst a garážových areálů s vyznačením jejich kapacity.

Nové objekty vybavenosti, průmyslu, hromadného bydlení, sportovních a turistických aktivit budou doplněny návrhem parkovacích a odstavných ploch v kapacitách dle výpočtu ČSN 73 6110 Projektování MK pro stupeň automobilizace 1:2,5.



Lokalita Z1, plocha pro parkoviště, pohled od východu

Cyklistická doprava

V řešeném území jsou vyznačeny cyklotrasy KČT č. 5085 Kunštát – Rudka a dále směr Sulíkov, č. 5141 Kunštát – Zbraslavce a dále směr Lysice, č. 5142 od Tasovic přes Hluboké a Sychotín do Kunštátu a Rudky a dále směr Nýrov, č. 5145 Hluboké – Rozseč nad Kunštátem a dále směr Makov. Cyklistické trasy místní jsou vedeny po vozovkách stávajících silnic, místních a účelových komunikací. Městem neprochází ani není ve výhledu sledován cyklokoridor mezinárodní ani krajský Jihomoravského kraje.

Cyklostezka Kunštát – Újezd je vedena v extravilánu mezi zastavěným územím, počítá se s jejím napojením na intravilán obou zastavěných území.

Navržena je cyklistická stezka mimo vozovku stávající silnice I/19 v úseku mezi křižovatkou silnice III/01851 v Sychotíně až po křižovátku se stávající silnicí II/376 u školy, která vyloučí konflikty s motorovou dopravou v centru města. Možné je jak vybudování společné stezky pro chodce a cyklisty, případně dělené na část pro chodce a cyklisty nebo i v některých úsecích samostatné cyklistické stezky.

Pro vnitřní každodenní cyklistickou dopravu budou využívány i stávající místní a účelové komunikace.

Pěší provoz

Stávající chodníky vedoucí podél významnějších komunikací a v ploše nové zástavby na západním okraji obce budou zachovány.

Podél silnic a dopravně významných místních komunikací v zastavěném území bude žádoucí postupné doplnění chybějících chodníků pro bezpečný pohyb pěších s napojením nástupišť autobusových zastávek a parkovišť, zejména podél průtahů stávajících silnic I/19 a II/376 a to jak ve stávající, tak i navržené zástavbě.

Navrženy jsou některá nová pěší propojení v území, které vedou převážně k zastávkám hromadné dopravy a propojují též některé nové plochy zástavby. Propojení je sledováno též mezi náměstím Krále Jiřího a prostorem sportovního areálu.

Nově budované komunikace pro pěší provoz min. š. 1,5 m budou vybaveny slepeckou reliéfní dlažbou a budou vždy tam, kde je to technicky možné, řešeny bezbariérově v souladu s vyhláškou č. 398/2009Sb.

Turisticky značené trasy jsou vedeny následovně:

- červená značka od Tasovic přes Hluboké, Sychotín na náměstí
- modrá značka od Kunic přes Touboř do Sychotína, přes Kunštát do Rudky a dále na Nýrov
- zelená značka od Černovic do Hlubokého
- zelená značka od náměstí v Kunštátě ke koupališti a dále ve směru na Nýrov
- žlutá značka od Sebranic do Rudky k jeskyním.

Negativní vlivy dopravy

Pro určení hygienických limitů byly použity výsledky celostátního sčítání dopravy na silniční a dálniční síti zhotoveného ŘSD ČR v roce 2010 a model dopravního zatížení pořízeného firmou UDIMO.

V následující tabulce je uvedeno očekávané dopravní zatížení silnic v roce 2030 a jejich orientační hlukové hladiny:

silnice	úsek	zatížení voz./den	z toho těžkých	Orientační L _{Aeqv} (dB) /den
I/19	Rozseč n. Kunštátem - Kunštát	4 400	700	61,5
I/19	Újezd - Sebranice	7 700	1 300	65,5
Stáv. I/19	Sychotín – Kunštát	700	0	54,0
Stáv. I/19	Kunštát – Újezd	4 200	700	62,0
II/376	Kunštát – Zbraslavce	500	0	53,5
III/3652	Kunštát – Rudka	2 200	300	58,5
III/3652	Rudka - Sulíkov	1 400	200	56,5
III/3657	Rudka – Nýrov	1 000	200	56,0

Výše uvedené orientační hodnoty platí pro vzdálenost 7,5 m od osy komunikace,

Dle nařízení vlády č. 272/2011Sb. je pro chráněný venkovní prostor staveb a v chráněném venkovním prostoru hygienický limit hluku u silnic postavených do konce r. 2005 i při rekonstrukcích, případně při rozšíření při zachování směrového a výškového vedení je požadován 70/60 dB (tzv. staré hlukové zátěže), u silnic I. a II. třídy a místních komunikací I. a II. třídy 60/50 dB, u silnic III. třídy a místních komunikací III. třídy 55/45 dB. Hodnoty jsou uvedeny pro denní a noční dobu. Konkrétní hodnoty skutečného hluku u hlavních komunikací se zátěžemi nad 1000 vozidel za den je třeba ověřit měřeními a podle výsledků navrhnout odpovídající opatření, zejména pak u zdravotnických areálů a školských zařízení, kde jsou požadavky na hlukové hladiny odlišné.

Ostatní komunikace v zástavbě s intenzitami dopravy do 1000 vozidel za den vyvolávají v denní době ekvivalentní hladinu hluku nižší než 55 dB a není třeba je ověřovat výpočtem.

Stavby v navržených zastavitelných plochách musí vyhovovat požadavkům zákona č. 258/2000Sb. o ochraně obyvatel před škodlivými účinky hluku a vibrací. Návrhové plochy, ve kterých je přípustné realizovat chráněné prostory podle zákona o ochraně veřejného zdraví, budou vymezovány mimo hluková pásma silnic, případně budou navrhovány s podmíněčně přípustným využitím tak, že v dalším stupni projektové dokumentace bude prokázáno nepřekročení limitních hladin hluku.

Na místech, která mohou negativně ovlivnit stávající zástavbu, se navrhnou protihluková opatření (protihlukové clony, protihlukové valy, trojitá okna, příp. jiná opatření na objektech), která se musí podrobněji specifikovat podrobnější dokumentací.

3.5.2. Vodní hospodářství

Návrh zásobování vodou

Zásobování vodou Kunštátu, Sychotína, Újezdu a Rudky

Počátky zásobování pitnou vodou spadají do konce devatenáctého století, kdy byl vybudován vodovod pro Kunštátský zámek a zámecký hospodářský dvůr. Později byly v částech města postaveny kašny, které byly dotovány z jednotlivých vodních zdrojů gravitačně. Do r. 1945 tak město Kunštát měl celkem šest samostatných vodovodních soustav.

Po r. 1945 docházelo postupně k rekonstrukci, rozšiřování a slučování dílčích soustav. Tato etapa skončila v polovině 70. let.

V letech 1972-1974 byl v oblasti prameniště nad Kunštátem zbudován nový vodojem 250 m³ Hliníky (497,80 – 500,80 m n.m.). Do tohoto vodojemu byly svedeny potrubím PE 90 mm dvě pramenní jímky. Pod Zámeckou pramenní jímkou byl na nové potrubí od pramenní jímky propojen původní zámecký vodovod včetně několika nemovitostí ul. Mezi plůtky.

V letech 1980 – 1985 byl vybudován zdroj ve Zbraslavci. Upravená voda je přečerpávána do rozvodné sítě v Kunštátě. Také pro Zbraslavce je voda přečerpávána přes spotřebišť do vodojemu 100 m³. Dále byly zřízeny dva samostatné výtlačné řady, jeden pro vodojem Zbraslavce a druhý do dříve postaveného vodojemu 250 m³ Hliníky. Kolem r. 1990 bylo provedeno posílení o vodní zdroj s pramenní jímkou a dvěma zářezy. Tato voda je na ČS Zbraslavce dopravována gravitačně.

V letech 1990-1997 vznikly prameniště HV 101 v k.ú. Sychotín a HV 104 v k.ú. Makov, výtlačný řad do ČS Hliníky s akumulací 24 m³, výtlačný řad do nových vodojemů 250 m³ Rudka a 150 m³ Kunštát-Zámek, přerušovací komora Rudka, zásobovací řady v městských částech Rudka a Sychotín a rozdělení vodovodního systému města Kunštát na tři tlaková pásma. Propojením třetího tlakového pásma přívodním řadem do vodojemu 40 m³ Újezd byla posílena v této městské části vodovodní soustava s vlastním zdrojem pitné vody. Původní vodovodní systém byl v Újezdě uveden do provozu na jaře 1950.

Do skupinového vodovodu Kunštát patří vodovody Kunštát, městské části Sychotín, Újezd, Rudka a samostatná obec Zbraslavce. Voda je odebírána z 6 pramenišť. Dvě pramenní jímky Hliníky a Zámecký jsou v blízkosti Kunštátu nad vodojemem 250 m³ Hliníky. Odtud jsou vody gravitačně přiváděny do akumulace 24 m³ ČS Hliníky a po naplnění přepadají do VDJ Hliníky 250 m³ Dle potřeby je do tohoto vodojemu čerpána voda z vrtu Milenky. tak je dodávána pitná voda do II. tlakového pásma Kunštát.

V k.ú. Zbraslavce se vyskytují další dvě prameniště. První se zářezem S2 a pramenní jímkou PJ1, gravitační přívod na ČS Zbraslavce. Druhým zdrojem je vrtaná studna HV4 s přečerpáváním na úpravnu vody Zbraslavce a dále na akumulaci 100 m³. Odtud je menší část přečerpávána na VDJ Zbraslavce 100 m³ a větší část výtlačem do VDJ 250 m³ Hliníky a dále do II. tlakového pásma města i zásobovacím řadem do VDJ Zámek 150 m³ a dále do I. tlakového pásma Kunštátu (ul. Zámecká, část ul. Fr. Halase a městská část Sychotín). Mimoto je voda dodávána do akumulace 24 m³ s ČS Hliníky, odkud je přečerpávána do VDJ 250 m³ Rudka. Z VDJ Rudka je gravitačně přes přerušovací komoru 20 m³ voda dodávána do III.

tlakového pásma Kunštátu a přes něj přiváděcím řadem přes VDJ 40 m³ do samostatného tlakového pásma městské části Rudka.

Vodovodní systém městské části Újezd u Kunštátu má samostatné tlakové pásmo. Zdrojem vody je pramenní jímka Skřib, odkud je voda gravitačně svedena přes odkyselovací jímku do VDJ 40 m³ Újezd.

Výtlačné řady od vrtu HV 101 v k.ú. Sychotín a vrtu HV 104 v k.ú. Makov jsou propojeny a voda může být dopravována do akumulace 24 m³ ČS Hliníky, ale vzhledem ke kvalitě vody toto není využíváno.

Potřeba pitné vody pro město Kunštát a městské části Sychotín, Rudka a Újezd u Kunštátu činí dle dlouhodobého průměru 271,76 m³/den, tj. těsně nad 3,15 l/s.

Přehled zdrojů pitné vody skupinového vodovodu Kunštát

zdroj	vydatnost (l/s)	stávající odběr (l/s)
JÚ Hliníky	0,90	0,90
JÚ Zámecký	1,00	1,00
Vrt Milenky	1,78	dle potřeby
Zbraslavec S2	0,50	0,50
Zbraslavec PJ1	1,20	1,20
Zbraslavec vrt HV4	4,10	3,00
Újezd PJ1	0,30	0,30
Sychotín vrt HV104 - nevyužíván (kvalita vody)	2,00	-
Sychotín vrt HV101 - nevyužíván (kvalita vody)	2,70	-
celková kapacita	14,48	6,90

Vrt Milenky je využíván mimořádně v případě zvýšené potřeby pitné vody a snížení hladiny vody na polovinu ve vodojemu 250 m³ Hliníky.

Současná spotřeba vlastního skupinového vodovodu Kunštát:

místo	spotřeba v l/s	za rok 2002 tis. m ³
Kunštát – Sychotín I. tlakové pásmo	0,48	15.261
Kunštát II. tlakové pásmo	1,78	56.201
Kunštát III. tlakové pásmo	0,40	12.343
městská část Rudka	0,10	3.162
městská část Újezd	0,39	12.229
Zbraslavec	0,12	3.851
celkem	3,27	103.047

Kapacita zdrojů pitné vody bude i výhledově pokrývat spotřebu.

Výpočet potřeby vody pro novou zástavbu

Byty s WC, koupelnou, ohřevem TUV v rod. domě

36 m³/os.rok

Průměrná denní potřeba vody

počet napojených rodinných domů

n

počet obyvatel 1 rodinného domu

4

celkový počet obyvatel

4 n

n osob a 36 m³/os.rok n x 36 =

36n m³/rok se snížením 40 %

Denní potřeba vody $Q_p = 36n \text{ m}^3/\text{rok} / 365 \text{ dní} =$

(m³/den)

Max. denní potřeba vody $Q_m = Q_p \times k_d =$

(m³/den)

(souč. denní nerovnoměrnosti $k_d = 1,35$)

Max. hodinová potřeba vody $Q_h = Q_m \times k_h =$ (m³/hod)
 (souč. hodinové nerovnoměrnosti $k_h = 1,80$)

Na vodojem 250 m³ Rudka je možné v budoucnu napojit i obec Nýrov.

Bilance nárůstu potřeby vody

katastrální území	nárůst obyvatel	denní potřeba vody Q_p m ³ /den	max. denní potřeba vody Q_m m ³ /den	max. hod. potřeba vody Q_h m ³ /hod
Kunštát na Moravě	724	71,41	96,40	7,23
Sychotín	108	10,65	14,38	1,08
Ujezd u Kunštátu	248	24,46	33,02	2,48
Rudka u Kunštátu	92	9,07	12,24	0,92
Součet	1172	115,59	156,04	11,71

Zásobování vodou městské části Hlubokého u Kunštátu

Současný stav

V této městské části veřejný vodovod není vybudován. Jednotlivé nemovitosti jsou pitnou vodou zásobovány z vlastních studní. Na katastru se nachází vodojem, na nějž je napojeno zemědělské středisko.

Návrh řešení

S vybudováním veřejné vodovodní sítě se nepočítá.

Bilance nárůstu potřeby vody

katastrální území	nárůst obyvatel	denní potřeba vody Q_p m ³ /den	max. denní potřeba vody Q_m m ³ /den	max. hod. potřeba vody Q_h m ³ /hod
Hluboké u Kunštátu	12	1,18	1,60	0,12

Zásobování vodou městské části Touboř

Současný stav

Do obce vede přívodní řad z vodojemu o kapacitě 30 m³ vzdáleném cca 350 m severozápadním směrem. Navazuje rozvod vody v délce 911 m. Trasa je částečně zokruhována. Vodovod byl zbudován v r. 1930. Zdrojem vody je vlastní pramenní jímka o vydatnosti 0,3 l/s.

Návrh řešení

Systém vyhovuje. Napojení nových nemovitostí bude řešeno přípojkami.
 Rozšíření ploch pro bydlení:

Bilance nárůstu potřeby vody

katastrální území	nárůst obyvatel	denní potřeba vody Q_p m^3/den	max. denní potřeba vody Q_m m^3/den	max. hod. potřeba vody Q_h m^3/hod
Touboř	32	3,16	4,26	0,32

Návrh odkanalizování území

Kanalizace v městě Kunštát

Současný stav

Město Kunštát bylo odkanalizováno jednotnou kanalizační sítí s odlehčovacími komorami s přepady do Kunštátského potoka. Odpadní voda je pak vedena kanalizačním sběračem v údolí toku Petrůvka na stávající ČOV. Kanalizace byla budována postupně několik desetiletí od 40. let 20. století. Stoky byly převážně betonové či železobetonové, později z PVC a výjimečně z kameniny. Celková délka stok do r. 2010 činí 7.072 m.

Poslední dobou byla ve městě vybudována kanalizační síť, která je kombinací kanalizace oddílné (východní část Kunštátu) a jednotné. Splaškové vody jsou odváděny novými kanalizačními stokami do původního kanalizačního sběrače, dešťové vody původní kanalizací do recipientu. V centru města zůstala původní kanalizace, funguje jako jednotná. Dešťové vody jsou pomocí odlehčovací komory svedeny do toku. Původní OK byla vyzařena z provozu.

Nová kanalizace v Kunštátě byla zřízena v ulici Palackého včetně odlehčovací komory a přilehlém okolí (v dl. cca 1.976 m), v ulici V Lávkách včetně čerpací stanice (gravitační stoky cca 823 m, tlakové potrubí 366 m) a v ulici Nová (244 m). Celkem nová kanalizace 3.409 m.

Počet obyvatel 1912.

Od února 2011 je ve zkušebním provozu zmodernizovaná mechanicko-biologická ČOV Kunštát pro 2100 EO. Vyčištěné vody jsou vypouštěny do toku Petrůvka.

Bilance nárůstu množství odpadních vod

denní produkce na obyvatele 90 l/os.den

katastrální území	nárůst obyvatel	nárůst denní produkce m^3/den	roční produkce m^3/rok
Kunštát na Moravě	724	65,16	23783,4

Návrh řešení

Stávající kanalizace vyhovuje.

Kanalizace v městské části Sychotín

Současný stav

V této městské části původní kanalizace plní funkci odvádění dešťových vod. Zaústění je do Sychotínského potoka a Petrůvky. Nově vybudovaná splašková kanalizace v celé městské části Sychotín je napojena na původní kanalizaci vedoucí na ČOV. Celková délka stok splaškové kanalizace je cca 1.474 m.

Na stávající stoce jednotné kanalizace přicházející ze západní části Kunštátu je zrekonstruována odlehčovací komora s bočním přepadem.

Počet obyvatel Sychotína je 249.

Bilance nárůstu množství odpadních vod

denní produkce na obyvatele 90 l/os.den

katastrální území	nárůst obyvatel	nárůst denní produkce m ³ /den	roční produkce m ³ /rok
Sychotín	108	9,72	3547,8

Návrh řešení

Stávající kanalizace vyhovuje.

Kanalizace v městské části Újezd u Kunštátu

Současný stav

Městská část Újezd je odkanalizována jednotnou kanalizací z betonových trub, která byla budována postupně od 70. let zprvu jako dešťová, do které byly postupně přiváděny i vody splaškové. V současné době kanalizace, která odvádí i vody z extravilánu, slouží jako jednotná se dvěma výustěmi, do Újezského potoka a jeho bezejmenného přítoku.

Bilance nárůstu množství odpadních vod

denní produkce na obyvatele 90 l/os.den

katastrální území	nárůst obyvatel	nárůst denní produkce m ³ /den	roční produkce m ³ /rok
Újezd u Kunštátu	248	22,32	8146,8

Návrh řešení

Stávající kanalizace bude ponechána jako dešťová. Navrhuje se nová splašková kanalizace. Nutné bude přečerpávání jednak celého objemu splaškových vod z městské části do stoky jednotné kanalizace v ul. Palackého v Kunštátě a přečerpávání splaškových vod z východní části do gravitačního systému v západní části Újezdu.

Počet trvale bydlících obyvatel 233.

Rozsah návrhu: kanalizační stoky 2.080 m
výtlačné potrubí 960 m
čerpací stanice 2 ks

Kanalizace v městské části Rudka

Současný stav

V současnosti je městská část Rudka odkanalizována systémem jednotné kanalizace, jenž je zaústěn do levostranného přítoku toku Petrůvka. Tato kanalizace z šedesátých let z betonových trub se nachází v nevyhovujícím stavu, netěsní, na stokách se nacházejí průtočné vpust, kanalizační šachty jsou mnohdy bez stupadel.

Bilance nárůstu množství odpadních vod

denní produkce na obyvatele 90 l/os.den

katastrální území	nárůst obyvatel	nárůst denní produkce	roční produkce
		m ³ /den	m ³ /rok
Rudka u Kunštátu	92	8,28	3022,2

Návrh řešení

Stávající kanalizace bude sloužit k odvádění dešťových vod. K odvedení vod splaškových je navržena kanalizace nová, která bude gravitačně odvádět splaškové vody do nejnižšího zastavěného místa v obci. Odtud budou pomocí čerpací stanice a výtlačného potrubí odpadní splaškové vody přečerpávány do kanalizačního systému města Kunštát.

Počet trvale bydlících obyvatel 194.

Rozsah návrhu: kanalizační stoky 2.312 m
výtlačné potrubí 560 m
čerpací stanice 1 ks

Kanalizace v městské části Hluboké u Kunštátu

Současný stav

V současnosti jsou dešťové vody z jednotlivých nemovitostí v obci pomocí přípojek zaústěny do toku obcí protékajícího. Vody splaškové jsou řešeny individuálně jímkami na vyvážení či septiky.

Bilance nárůstu množství odpadních vod

denní produkce na obyvatele 90 l/os.den

katastrální území	nárůst obyvatel	nárůst denní produkce	roční produkce
		m ³ /den	m ³ /rok
Hluboké u Kunštátu	12	1,08	394,2

Návrh řešení

Při případné výstavbě se počítá s podobným individuálním řešením. Splaškové vody se zadržují v jímkách na vyvážení, dešťové vody odvedou do toku nebo se umožní jejich vsakování, popř. využití v nemovitostech.

Kanalizace v městské části Touborň

Současný stav

Jednotlivé domy jsou vybaveny septiky nebo jímkami na vyvážení. Dešťové vody jsou částečně svedeny do stoky dešťové kanalizace (dl. cca 170 m) nebo vsakují do terénu.

Bilance nárůstu množství odpadních vod

denní produkce na obyvatele 90 l/os.den

katastrální území	nárůst obyvatel	nárůst denní produkce	roční produkce
		m ³ /den	m ³ /rok
Touborň	32	2,88	1051,2

Návrh řešení

V systému likvidace splaškových vod nenastanou změny. Nové nemovitosti budou řešeny obdobně. V odvedení vod dešťových by měla být zbudována stoka dl. cca 150 m vedoucí údolnicí středem obce. V současné době je trend využití dešťových vod přímo v nemovitostech nebo umožnit jejich vsakování.

3.5.3. Energetika

Návrh zásobování elektrickou energií

Současný stav

Obec Kunštát, Sychotín a Újezd u Kunštátu jsou napájeny elektrickou energií z hlavních kmenových vedení, které procházejí danou lokalitou. Jedná se o vedení VN č. 135 a 134, které napájí jižní část zastavěného území. Tato vedení jsou napojena na hlavní vedení VVN 110/22 kV spojující rozvodnu Boskovice s rozvodnou Víř.

Východní a severní část zastavěného území je napájeno z kmenového vedení VN č.810, které je napojeno na z hlavního napájecího vedení spojující rozvodnu VVN 110/22 kV Boskovice s rozvodnou Čebín.

Z jednotlivých kmenových vedení jsou provedeny odbočky pro Kunštát, ze kterých jsou provedeny jednotlivé přípojky pro trafostanice 22/0,4 kV rozmístěné plošně v lokalitě Kunštát, Sychotín a Újezd u Kunštátu. Na řešeném území se nachází celkem 18 trafostanic. Celkový příkon jednotlivých trafostanic pokrývá požadované odběry el.energie. Jednotlivé instalované trafostanice jsou v dobrém fyzickém stavu a nepotřebují rekonstrukci. Vedení VN č.134 ukončené v areálu bývalé firmy KARBO je v současné době mimo provoz z důvodů ukončení činnosti firmy KARBO a tím snížení požadavku na odběr el.energie. Toto vedení slouží v současné době jako záložní vedení pro případné další požadavky na odběr el.energie. Rozvody vedení VN 22 kV jsou v současné době plně vyhovující jak mechanicky tak přenosově.

Sekundární síť nízkého napětí v dané lokalitě je převážně ve venkovním provedení na betonových stožárech, někde ještě na dřevěných patkovaných stožárech. Náměstí v Kunštátě je plně kabelizováno a kapacita sítě odpovídá odběrovým požadavkům. Stav dané kabelové sítě je vyhovující a nepotřebuje rekonstrukci.

Výhledová bilance elektrického příkonu pro navrhované období

Instalovaný distribuční systém rozvodu elektrické energie v řešeném území umožňuje přenést další požadované výkony v rámci dalšího rozvoje řešeného území.

Ve výhledovém řešení rozvoje území (výstavba bytových jednotek) Předpokládáné soudobé navýšení

elektrického výkonu pro novou výstavbu bude cca 250 kW.

Návrh řešení zásobování elektrickou energií ze sítě do roku 2015

Předpokládáme, že stávající stav rozmístění trafostanic v řešeném území umožní pokrýt případné další požadavky na odběr elektrické energie. V dané lokalitě dojde jenom k výstavbě nové trafostanici na ulici Palackého bývalý areál LIDOKOVU naproti areálu společnosti AUTOS. Pro naplňování územního plánu budou nové odběry el.energie řešeny ze stávajících trafostanic jejichž kapacita je v současné době dostačující. Rozvodná síť k nově vytypovaným záměrům územního plánu bude řešena novými kabelovými vývody ze stávajících trafostanic.

Případné další požadavky na výstavbu nových trafostanic je možno řešit ze stávajícího kmenového vedení VN 22 kV č. 134, které je v současné době nevyužité z důvodu ukončení provozu ve společnosti KARBO.

Návrh zásobování plynem

Současný stav

Zdrojové zajištění zásobování územních částí Kunštát, Sychotín, Újezd u Kunštátu a Rudka zemním plynem je provedeno z vysokotlaké regulační stanice (VTL/STL) RS 3000 situované v jižní části města Kunštátu. RS stanice je připojena na VTL plynovod DN 150, PN40.

Zásobování odběratelů zemního plynu se spotřebou na 50 m³/h ve Městě Kunštátě je zajištěno STL plynovodem DN 150 vyvedeného ze středotlaké (STL/NTL) RS 1200 situované v centru města, nad kostelem. Obyvatelé a ostatní odběratelé provozující objekty pro podnikání a občanskou vybavenost jsou zásobováni zemním plynem z NTL rozvodů připojených k STL/NTL RS 1200.

Obec Újezd u Kunštátu je zásobován z přípojky STL plynovodu DN 100 vedeného z RS STL/NTL 1200.

Obec Rudka je zásobována z přípojky STL plynovodu DN 150 vedeného z RS STL/NTL 1200.

Obec Sychotín je zásobována z přípojky NTL plynovodu vyvedená RS STL/NTL 1200

Obec Hluboké a Toubor nejsou plynofikovány. V jednotlivých domácnostech jsou pro vaření k dispozici přenosné, odběrateli dovážené PB bomby.

Návrh řešení

Nová výstavba rodinných domů situovaná na rozvojových plochách v částech Kunštát, Újezd u Kunštátu a Rudka bude připojena převážně na stávající rozvody STL plynovodu, redukce na NTL plynovod a NTL přípojka bude u každé jednotlivé nemovitosti řešena individuálně. V části Sychotín bude u nových rozvojových ploch zásobování zemním plynem zajištěno jejich připojením na stávající rozvody NTL plynovodu. Jelikož jsou nové rozvojové plochy situovány výhradně v intravilánu výše jmenovaných částí Kunštátu a převážně se nacházejí v blízkosti páteřních STL rozvodů zemního plynu (resp. budou na tyto rozvody prostřednictvím nových rozvodů připojeny), lze pro návrhové období předpokládat jejich dostatečnou přenosovou kapacitu.

Při výstavbě plynovodu je potřeba respektovat ochranné pásmo, kterým se rozumí souvislý prostor v bezprostřední blízkosti plynárenského zařízení vymezený svislými rovinami vedenými ve vodorovné vzdálenosti od jeho půdorysu činí u STL a NTL plynovodů a NTL přípojek 1 m od potrubí na každou stranu.

Co se týče kapacity jak zdrojové VTL/STL RS 3000 tak podružné STL/NTL RS 1200, je zde reálný předpoklad řešení případného navýšení chybějící kapacity jejich přezbrojením. Navýšení kapacity stávajících

VTL a STL RS jakožto kapacity stávajících STL a NTL plynovodů je předmětem další etapy zpracování ÚP ve spolupráci s dodavatelem a provozovatelem RS a plynovodů.

Pro individuální zástavbu rodinných domů situovanou v níže uvedených lokalitách Město Kunštát, Újezd u Kunštátu, Sychotín a Rudka je uvažováno s průměrnou roční potřebou zemního plynu 25 MWh na jeden RD určenou pro vytápění, ohřev teplé vody a vaření a 2 MWh určenou pouze pro vaření. Z celkového počtu 297 rodinných domů nové zástavby, které lze připojit k síťovému odběru zemního plynu je následně v návrhu uvažováno s 65% RD, které budou využívat zemní plyn pro vytápění a zbývajících 35% bude využívat zemní plyn pouze pro potřeby vaření. Soudobost odběru je volena 0,6.

Roční bilance spotřeby zemního plynu pro 183 rodinných domů nové zástavby ve městě Kunštátu tak činí 1209,7 MWh a požadavek na kapacitu dodávky 71,5 m³/h.

Pro obec Újezd u Kunštátu s 62 RD činí roční bilance spotřeby ZP 409,8 MWh a požadavek na kapacitu dodávky 24,2 m³/h.

Pro obec Rudka s 23 RD činí roční bilance spotřeby ZP 152,0 MWh a požadavek na kapacitu dodávky 8,9 m³/h.

Pro obec Sychotín s 29 RD činí roční bilance spotřeby ZP 191,7 MWh a požadavek na kapacitu dodávky 11,3 m³/h.

Co se týče ostatních rozvojových ploch ve zbývajících částech Kunštátu tj. Hluboké u Kunštátu a Touborů nebude zde síťové zásobování zemním plynem realizováno. Tyto části nejsou a nebudou vzhledem k nízkému počtu odběratelů plynofikovány. Pro vytápění, ohřev teplé vody a tepelné zpracování potravin bude využito elektrické energie, tuhých paliv (uhlí) a kapalných paliv (PB) jakožto obnovitelných zdrojů (biomasa, solární energie apod.).

Ve vazbě na návrh dokumentu Zásad územního rozvoje Jihomoravského kraje nejsou nové páteřní rozvody nijak dotčeny.

Je nezbytné dodržet:

a) v ochranném pásmu zejména:

- realizovaná může být běžná zemědělská činnost bez omezení (za předpokladu, že nebudou porušeny orientační sloupky a ostatní případná nadzemní zařízení na trase),
- keře a nízkokořenné stromy vysazovat 2m od osy plynovodu na každou stranu,
- hlubokokořenné stromy vysazovat 4m od osy plynovodu na každou stranu,
- v ochranném pásmu 4m musí zůstat volně přístupný zelený pás,
- oplocení pozemku, stavbu parkoviště, apod., umístit mimo ochranné pásmo,

b) v bezpečnostním pásmu zejména:

- výstavbu objektů provádět mimo bezpečnostní pásmo, mimo otevřených staveb, jako např. parkoviště nebo skladové otevřené plochy,
- sklady hořlavin, čerpací stanice PHM apod. umístit mimo bezpečnostní pásmo,

c) dále:

- styk plynárenského zařízení se stavbou jiných inženýrských sítí řešit zásadně dle ČSN EN 1594,
- přejezdy na staveništi přes VTL plynovod zásadně zabezpečit silničními panely,

Ostatní zdroje energií

K hlavním problémům v částech, které nejsou plynofikované, patří na území převládající spalování tuhých

fosilních paliv, které patří k významným faktorům ovlivňujícím stav ovzduší. V návrhu je proto koncepčně podpořeno zřízení lokálních kotelen pro spalování biomasy. Ke zlepšení stávajícího stavu a motivování občanů pro změnu systému vytápění tuhými palivy ve prospěch alternativních zdrojů by měl napomoci i uvažovaný systém výroby a dodávek pelet, briket a dřevní štěpky jednotlivým uživatelům.

Využití místních zdrojů energie

Nejvýznamnější místní energetické zdroje jsou představeny obnovitelnými zdroji energie, které je možné využívat více druhů technologií: stručný přehled se základním komentářem ve vztahu k územnímu plánování představuje následující tabulka.

Technologie	Zdroj energie	Komentář ve vztahu k území
Teplárny / elektrárny na biomasu	lesní zbytková biomasa, zbytková zemědělská biomasa; pěstovaná biomasa – rychlerostoucí dřeviny	Při plánování velkého energetického zařízení na biomasu je nutno vzít v potaz veškeré vlivy na danou lokalitu; toto je standardně ošetřeno zákonným postupem (EIA); z hlediska místní soběstačnosti a energetické bezpečnosti může jít o vhodné řešení, je-li zdroj biomasy zajišťován udržitelným způsobem
Výtopny na biomasu	lesní zbytková biomasa, zbytková zemědělská biomasa; cíleně pěstovaná, dřevní pelety a agropelety	Místní výtopny – obecní blokové, domovní, jsou vhodným místním řešením dodávky tepla, případně přípravy teplé vody; ve výkonech do cca 2 MWh nepředstavují zásadní vliv na dopravní zátěž, krajinu apod., ale je technologicky omezena možnost kogenerační výroby (elektriny a tepla)
Bioplynové stanice	Biomasa vhodná pro anaerobní fermentaci, zemědělská zbytková, cíleně pěstovaná, biologicky rozložitelné odpady	Bioplynové stanice se stávají běžnou a žádoucí součástí kulturní krajiny a do budoucna i zásadním stabilizačním prvkem lokální energetiky; ve správně koncipovaném území by měly sloužit nejen k výrobě elektriny, ale kogenerované teplo by mělo být beze zbytku místně využito pro vytápění, ohřev vody, sušení apod.
Termosolární systémy	Sluneční záření, přímé i difuzní	Vhodné a esteticky příznivé využití sluneční energie pro přípravu teplé vody a vytápění; úspora energie 10 – 30 %.
Fotovoltaické elektrárny	Sluneční záření, převážně přímé	Preferované místní výroby elektriny, esteticky příznivé střešní instalace, případně využití zastavěných ploch, nikoli volné zemědělské půdy.
Větrné elektrárny	Energie pohybu vzdušných mas (větru)	Větrné elektrárny mohou být za dodržení určitých zásad přirozenou součástí kulturní krajiny; podstatné je jejich dimenzování jak s ohledem na potenciál větru, tak na místní krajinné a sociální podmínky
Malé vodní elektrárny	Energie vodních toků nebo nádrží; využití průtoku nebo spádu	Malé vodní elektrárny jsou přirozenou součástí české krajiny více než 100 let; jistý potenciál dalšího rozvoje, jak nových tak repoweringu stávajících existuje, ale při respektování zásad správné praxe.
Tepelná čerpadla	Energie prostředí	Tepelnými čerpadly je možno dosáhnout významné úspory energie na vytápění; nejedná se však o

		100% obnovitelný zdroj; při jejich realizaci je nutno vzít v úvahu vliv na životní prostředí.
--	--	---

Při místním plánování je vhodné využívat doporučení a analýzy zpracované v rámci Územní energetické koncepce Jihomoravského kraje: <http://www.kr-jihomoravsky.cz/Default.aspx?PubID=5908&TypeID=2>. S ohledem na četnost její aktualizace a dostupnost akčních plánů k této koncepci.

Umístování obnovitelných zdrojů v území s ohledem na tvorbu územně plánovací dokumentace a rozvoje území je také částečně metodicky postiženo v dokumentu ÚÚR: Stavby a zařízení pro výrobu energie z vybraných obnovitelných zdrojů.

Na využívání místních, potažmo obnovitelných zdrojů je potřeba názírat stále více s ohledem na energetickou bezpečnost a jistou míru soběstačnosti. V případě jakýchkoli krizových stavů, dlouhodobějších výpadků dodávek síťových médií apod. je stabilita regionu tím vyšší, čím vyšší je podíl zajištění vlastních dodávek energie a vody.

Problematice bezpečnosti a soběstačnosti je věnován celý výzkumný program Ministerstva vnitra ČR. Významnou roli v této věci sehrává společnost Cityplan, viz např. <http://www.cityplan.cz/cz/informacni-prirucka-energeticke-bezpecnosti-1404044430.html>.

V rámci územního plánu obce Kunštát je možné velmi dobře aplikovat výše uvedená opatření a doporučení a také je zde velmi dobrý potenciál místních obnovitelných zdrojů. V případě vzniku nových projektů využívajících obnovitelné zdroje v místním měřítku by měly být tyto projekty přirozeně v rámci území akceptovány.

3.5.4. Spoje

V Kunštátě je vybudována nová pošta vedle náměstí Krále Jiřího (vedle kostele) a svou vybaveností vyhovuje plně požadavkům na moderní poštovní provoz. Jedná se po dodací a podací poštu. Z této pošty jsou zajišťovány jednotlivé služby kromě Kunštátu i pro lokalitu Sychotína a Újezd.

Telekomunikační provoz v navrženém území je zajišťován novou digitální ústřednou (RSÚ) umístěnou vedle městského úřadu Kunštát. Kapacita této ústředny umožňuje případné další rozšíření sítě, která je v současné době vyhovující. Stávající telekomunikační síť je tvořena kabelovým rozvodem kombinovaným s nadzemním vedením. Společnost TELEFONICA 02, která je vlastníkem stávající telekomunikační sítě nepředpokládá další rozvoj v dané lokalitě. Případné další požadavky na zřízení nových účastnických přípojek řeší individuálně.

Nová digitální ústředna (RSÚ) je připojena na dálkový optický kabel, který prochází řešeným územím. Veškeré stavební a rozvojové záměry, které by se mohly dotknout trasy tohoto optického kabelu je nutno dle zákona o elektronických komunikacích č. 127/2005 Sb. projednat se společností TELEFONICA.

V řešeném území je instalováno zařízení mobilních operátorů, které je situováno v lokalitě Sychotín a umožňuje pokrytí signálu mobilních telefonů. Jedná se o stožár, na kterém je umístěno technologické zařízení, které umožňuje plošné pokrytí signálu v dané lokalitě. V současné době instalovaný výkon je dostačující a nepotřebuje další úpravy.

3.6 Územní systém ekologické stability

Územní systém ekologické stability (ÚSES) představuje vzájemně propojený soubor přirozených i pozměněných, avšak přírodně blízkých ekosystémů, které udržují přírodní rovnováhu. Hlavním smyslem ÚSES je posílit ekologickou stabilitu krajiny zachováním nebo obnovením stabilních ekosystémů a jejich vzájemných vazeb. (§ 3 114/1992) ÚSES se skládá z biocentra a biokoridorů lokálního, regionálního a nadregionálního významu a z interakčních prvků.

Cílem ÚSES je vytvořit síť relativně ekologicky stabilních území ovlivňujících příznivě okolní, ekologicky méně stabilní krajinu, zachování či znovuobnovení přirozeného geofundu krajiny, zachování či podpoření rozmanitosti původních biologických druhů a jejich společenstev (biodiverzity).

3.7. Návrh opatření v oblasti péče o životní prostředí a zabezpečení ochrany přírodních, historických a kulturních hodnot území

Předpoklady pro zabezpečení historických a kulturních hodnot v území jsou dostatečné. Je třeba dodržet výškové limity staveb a nenarušit tak novou výstavbou dálkové pohledy na národní kulturní památku zámek Kunštát.

Z hlediska opatření v oblasti péče o životní prostředí budou také prioritní především projekty zabezpečení proti povodním v okolí vodoteče Petrůvka a Úmoří v katastrálním území Kunštát na Moravě a Sychotín.

4. Informace o výsledcích vyhodnocení vlivů na udržitelný rozvoj území spolu s informací zda a jak bylo respektováno stanovisko k vyhodnocení vlivů na životní prostředí, popřípadě zdůvodnění, proč toto stanovisko nebo jeho část nebylo respektováno.

Územní plán Kunštát byl posouzen z hlediska vlivů na životní prostředí dle zákona č. 100/2001 Sb., o posuzování vlivů na životní prostředí a o změně některých souvisejících zákonů. Vyhodnocení vlivů územního plánu Kunštát na životní prostředí bylo zpracováno Zdravotním ústavem se sídlem v Brně, v únoru 2012.

Ze závěrů a doporučení, Návrh ÚP je plně v souladu s PÚR ČR, vyváženým způsobem řeší otázky rozvoje společnosti a ochrany přírody. Možné střety v území při naplňování jednotlivých změn lze řešit většinou kompenzačními opatřeními, výjma ireverzibilních záborů ZPF a PUPFL. Při respektování všech platných zákonů a zákonných norem bude znamenat realizace navrhovaného ÚP převážně pozitivní změny v životě obyvatel za relativně minimálně negativního dopadu na ŽP a zdraví obyvatel.

Krajský úřad Jihomoravského kraje, odbor životního prostředí vydal souhlasné stanovisko k návrhu územního plánu Kunštát za předpokladu splnění podmínek:

- 1. Plochy dopravní infrastruktury včetně parkovišť:** V blízkosti obchvatu komunikace I. třídy I/19 v případě vyšších hladin hlukové expozice na základě provedených měření realizovat protihlukové bariéry a v celé trajektorii obchvatu vysázet v bezpečné vzdálenosti od komunikace směrem k obytné části zeleň. Co nejcitlivěji postupovat v uvedených úsecích střetu s lesním porostem tak, aby bylo vykáceno co možná nejméně vzrostlé stromové zeleně. Vykácenou zeleň nahradit minimálně stejným množstvím nové zeleně na vhodných plochách řešeného území. Krajský úřad zároveň doporučuje plochy parkovacích stání osadit směrem k obytné zástavbě bariérovou zelení, u větších ploch parkovacích stání pak vybudovat tzv. lapoly.
- 2. Plochy pro výrobu a skladování:** Na okrajích ploch pro výrobu a skladování směrem k plochám pro bydlení vysadit pásy keřové a stromové zeleně z rostlinných druhů neprodukujících vysoce alergenní pyly. Požadavek, aby pro exponovaná místa byl vydán regulační plán omezující možnost umístění vysoce hlučné výroby nelze splnit, protože zadání regulačního plánu je možné navrhnout, až bude znám druh provozu a potenciální specifické vlivy na okolí na exponovaných pozemcích.
- 3. Plochy sportovišť:** U ploch nových sportovišť vysadit protihlukové zelené bariéry z dřevin neprodukujících vysoce alergenní pyly.
- 4. Doporučení:** V územním plánu vymezit pás pro izolační zeleň mezi obytnou zástavbou v k.ú. Rudka u Kunštátu a plochou výroby a skladování p.č. 221/1.

Monitorovací ukazatele sledování z hlediska:

sociodemografie – počet bytových jednotek, počet parkovacích míst, počet nových pracovních míst, počet domácností napojených na veřejnou kanalizaci,
vlivu ovzduší na zdraví – počet lokálních topenišť,

vlivu hluku na zdraví – rozsah protihlukových bariér, provést zjišťovací měření hlukové zátěže na exponovaných místech stávající I/19 a ověřovací měření na exponovaných místech (blízkost obydlených ploch) obchvatu po jeho zprovoznění,
biologické rozmanitosti – plochy sídelní zeleně, plochy ÚSES,
půdy – plocha záboru zemědělského půdního fondu,
vody – nepřekročení limitních hodnot dle platné legislativy, rozloha nových vodních ploch – vodní plocha mezi R1 a Z21. Monitoring kvality povrchových a podzemních vod.

Územní plán Kunštát nebyl zhodnocen z hlediska vlivu na evropsky významné lokality a ptačí oblasti dle § 45i zákona č. 114/1992 Sb., o ochraně přírody a krajiny, ve znění pozdějších předpisů. V řešeném území se nenachází žádná ptačí oblast a ani evropsky významná lokalita.

Dokumentace Vyhodnocení vlivů územního plánu Kunštát na udržitelný rozvoj území je zpracována ve smyslu zák. č. 183/2006 Sb., o územním plánování a stavebním řádu, ve znění pozdějších předpisů a dle vyhl. č. 500/2006 Sb., o územně analytických podkladech, územně plánovací dokumentaci a způsobu evidence územně plánovací činnosti, ve znění pozdějších předpisů, rozsah dle přílohy č. 5.

5. Vyhodnocení předpokládaných důsledků navrhovaného řešení na zemědělský půdní fond a pozemky určené k plnění funkce lesa.

Zpracováno dle přílohy č.3 k vyhlášce č.13/1994 Sb., Metodických pokynů MŽP ČR č.j. OOLP/1067/96 ze dne 1.10.1996, Zákona č. 334/1992 Sb. O ochraně ZPF, ve znění Zákona č.10/1993 Sb. Údaje k jednotlivým lokalitám jsou v tabulkách přílohy Návrhu územního plánu Kunštát, odůvodnění.

5.1. Kvalita zemědělských pozemků

V řešeném území jsou relativně rovnoměrně zastoupeny všechny třídy ochrany zemědělské půdy. Nové rozvojové plochy jsou navrženy v UPD převážně na pozemcích II.-V.třídy ochrany.

5.2 Zábor půdy v návrhovém období

Celkový předpokládaný zábor půdy činí 53,3827 ha, z toho je 45,5727 ha zemědělských pozemků, a 7,8100 ha nezemědělských pozemků.

Zábor půdy podle funkčního členění ploch je v tabulce přílohy. Plochy, které byly již schváleny v předešlých změnách územního plánu jsou v tabulce vyznačeny, stejně tak jako plochy které byly schváleny částečně, případně jako rezervy.

5.3 Zábor zemědělských pozemků pro územní systém ekologické stability

Některé části regionálního biokoridoru a biocentra a lokálních biokoridorů mohou být i nadále zemědělsky využívány jako trvalé travní porosty. Předpokládá se jen omezení ve způsobu obhospodařování zemědělských pozemků. V grafické příloze je zakreslen celý průběh ÚSES, do vyhodnocení záboru jsou zahrnuty jen zemědělské pozemky. V grafické příloze jsou vyznačeny barevně podle druhu pozemku.

5.4 Posouzení záboru zemědělských pozemků

Nové plochy potřebné pro územní rozvoj jsou navrženy v návaznosti na hranice zastavěného území a jsou

jeho doplněním. Jejich zábořem nedojde k narušení organizace zemědělského půdního fondu ani zemědělských cest.

Kvalita zemědělských pozemků navrhovaných k záboru je převážně v I. a II. třídě ochrany zemědělské půdy. Plochy na kvalitních půdách jsou navrženy z důvodu neexistence jiného proveditelného řešení. Pro všechny navrhované plochy platí podmínka zajištění dobré dopravní obslužnosti a možnost napojení na inženýrské sítě.

Kunštát

V návrhu ÚP jsou v katastrálním území navrženy zejména plochy pro bydlení v jižní, severozápadní, západní, severovýchodní a jihovýchodní části katastrálního území. Z větší části jde o plochy v prolukách. Plochy smíšené obytné stejně jako plochy pro občanskou vybavenost jsou převážně uvnitř zastavěného území. Plocha pro výrobu a skladování (Z36) je v jižní části ve vazbě na stávající aktivity. Jiné umístění ploch pro výrobu není rovněž z důvodu existence koridoru pro plánovaný obchvat města prakticky možné. Funkce, které není možné řešit v prolukách nebo v současně zastavěném území obce jsou navrženy mimo zastavěné území. Jedná se především o plochy pro podnikatelské aktivity, pozemky pro výrobu a služby. Umístění rozvojových ploch je limitované místními podmínkami a vazbami na již existující provozy. V současné době má většina pozemků navržených k zástavbě současné využití jako orná půda a trvalé travní porosty.

Dle údajů Oblastní státní meliorační správy jsou v řešeném území provedeny meliorace v jižní a jihovýchodní části katastrálního území.

Sychotín

V katastrálním území jsou navrženy plochy pro bydlení, občanskou vybavenost sport a tělovýchovu, a plochy pro výrobu a skladování. Prakticky všechny lokality jsou v současně zastavěném území obce, nebo v bezprostřední vazbě. Současné využití většiny navrhovaných pozemků je jako orná půda a trvalé travní porosty.

Dle údajů Oblastní státní meliorační správy jsou v řešeném území provedeny meliorace v severní části katastrálního území.

Újezd u Kunštátu

V katastrálním území jsou navrženy rozvojové plochy pro bydlení, v jižní, východní a především severozápadní části, na plochách s vazbou na rozvojové plochy Kunštátu. V severní části katastrálního území jsou navrženy plochy občanské vybavenosti a rozšíření stávajících ploch výroby.

Dle údajů Oblastní státní meliorační správy jsou v řešeném území provedeny meliorace v severozápadní části katastrálního území.

Rudka

V katastrálním území jsou navrženy plochy pro bydlení v severní, západní a jihozápadní části. Tyto plochy jsou převážně ve vazbě na zastavěné území. Současné využití většiny pozemků je jako trvalé travní porosty, pouze v jižní části orná půda.

Dle údajů Oblastní státní meliorační správy jsou v řešeném území provedeny meliorace v západní části

katastrálního území.

Hluboké u Kunštátu

V obci jsou navrženy rozvojové plochy pro bydlení a občanskou vybavenost, výhradně však v zastavěném území, případně v bezprostřední vazbě. V západní části katastrálního území je navrženo parkoviště pro areál lyžařského vleku.

Současné využití většiny pozemků je jako trvalé travní porosty, případně orná půda.

Dle údajů Oblastní státní meliorační správy v řešeném území nejsou provedeny meliorace.

Touboř

V obci jsou navrženy dvě rozvojové plochy pro bydlení.

Současné využití většiny pozemků je jako trvalé travní porosty, případně orná půda.

Dle údajů Oblastní státní meliorační správy v řešeném území nejsou provedeny meliorace.

5.5 Dopad navrženého řešení na pozemky určené k plnění funkcí lesa

U návrhových ploch se nepředpokládá trvalý zábor pozemků určených k plnění funkcí lesa. Výstavba v nově navržených lokalitách je takového charakteru, že okolní lesní porosty neovlivní.

V případě nové výstavby je nutný souhlas orgánu státní správy lesů k umístění jakékoliv stavby na lesním pozemku nebo ve vzdálenosti do 50m od okraje lesa – viz zákon č. 289/1995 Sb., o lesích a o změně některých zákonů (lesní zákon), § 14. Rozhodnutí o umístění stavby do vzdálenosti menší než 50 m lze vydat jen se souhlasem příslušného orgánu státní správy.

6. Limity využití území

Současně se zadáním byl zpracován výkres Limitů využití území.

Ve správním území Kunštátu jsou různé typy ochranných pásem a územní systém ekologické stability, které omezují využití území: (viz grafickou přílohu Výkres limitů, PaR)

- bezpečnostní ochranná pásma kolem tras energetických vedení
- silniční ochranná pásma
- železniční ochranné pásmo
- ochranné pásmo radiolokačního zařízení MO ČR
- územní systém ekologické stability
- pásma ochrany dobývacích prostor těžby nevýhradních nerostů

Návrh územního plánu respektuje tyto limity využití území, vyplývající z právních předpisů a správních rozhodnutí:

- ochranné pásmo lesa 50m od okraje pozemků určených k plnění funkcí lesa, pro novou výstavbu s výjimkou liniových staveb, ustanovením § 14 odst. 2 zákona č. 289/1995 Sb., o lesích a o změně a doplnění některých zákonů (lesní zákon)
- významné krajinné prvky dle zákona č. 114/1992 Sb., o ochraně přírody a krajiny - lesy, rašeliniště, vodní toky, rybníky, jezera, údolní nivy
- ochranné pásmo památného stromu dle zákona č. 114/1992 Sb. – není

- ochranné pásmo silnic III.tř. 15m od osy vozovky
- kolem vodních toků *v zastavěném území* nezastavěná ochranná a provozní pásma v šířce min. 6m. (8.7)
- vodní zdroje
- ochranná pásma vedení VN 34 kV 12m od krajního vodiče (15m pro vedení realizovaná před 1.1.1995)
- ochranná pásma trafostanic VN/NN 7m od objektu (10m pro zařízení realizovaná před 1.1.1995)
- ochranná pásma podzemních telekomunikačních vedení 1,5m od krajního vedení
- ochranné pásmo radiolokačního zařízení, nutno respektovat dle ustanovení §37 zákona č.49/1997 Sb. o civilním letectví a o změně a doplnění zákona č.455/1991 Sb.o živnostenském podnikání. V tomto území lze vydat územní rozhodnutí a povolit výstavbu (vč.rekonstrukce a přestavby) větrných elektráren, výškových staveb, průmyslových hal, venkovních vedení VN a VVN, základových stanic mobilních operátorů jen na základě stanoviska ČR – Ministerstva obrany, VUSS Brno. V tomto vymezeném území může být výstavba větrných elektráren a výškových staveb nad 30m nad terénem výškově omezena nebo zakázána.
- Ochranné a bezpečnostní pásmo VTL plynovodů
- Bezpečnostní pásmo VTL regulační stanice v rozsahu 10m
- Ochranné pásmo plynovodů a technologických objektů činí 4m na obě strany od půdorysu plynovodu
- Ochranné pásmo STL plynovodů a NTL plynovodů v zastavěném území obce činí 1m na obě strany od půdorysu plynovodu
- regionální a nadregionální územní systém ekologické stability
- zvážit návrh ochranných pásem kolem případně navržených výrobních a technických zařízení, vyloučit z nich výstavbu zařízení vyžadujících hygienickou ochranu (školní a dětská zařízení, budovy sloužící k obytným, potravinářským, tělovýchovným a rekreačním účelům, atd.)

7. Postup při pořízení ÚP Kunštát

Pořízení ÚP Kunštát bylo schváleno zastupitelstvem města Kunštát dne 29.4. 2010. Návrh zadání této změny byl dle § 47 odst. 2 zákona č. 183/2006 Sb., o územním plánování a stavebním řádu (stavební zákon), ve znění pozdějších předpisů projednán s krajským úřadem, s obcí, se sousedními obcemi, s dotčenými orgány, se správci sítí, s ostatními subjekty a s veřejností. Vzhledem k jednoduchosti ÚP nebylo třeba v rámci jejího řešení požadovat zpracování variant, a tedy ani zpracování konceptu ÚP. Na základě stanoviska Odboru životního prostředí Krajského úřadu Jihomoravského kraje ze dne 21.3. 2011 byl uplatněn požadavek na vyhodnocení vlivů ÚP na životní prostředí, a tím i požadavek na vyhodnocení vlivů na udržitelný rozvoj území. Následně bylo zadání schváleno na 6. zasedání zastupitelstva města Kunštát dne 12.5. 2011, pod bodem č.06/06/2011.

Požadavky zakotvené v zadání byly respektovány.

V souladu se schváleným zadáním byl zpracován návrh ÚP Kunštát , který byl projednán na společném jednání dne 15.5. 2012.

Návrh ÚP byl dle § 50 odst. 2 stavebního zákona ve znění pozdějších předpisů projednán s krajským úřadem, s obcí, se sousedními obcemi, s dotčenými orgány, se správci sítí a s ostatními subjekty v termínu od 16.5. 2012 do 14.6. 2012. Do návrhu ÚP byla zapracována stanoviska dotčených orgánů a ostatních subjektů obeslaných v rámci společného jednání a tří doplňujících projednání.

1. KrÚ Jihomoravského kraje - Odbor životního prostředí, z hlediska zákona č. 334/1992 Sb., o ochraně ZPF, ve znění pozdějších předpisů, v rámci lhůty 30 dnů ode dne společného jednání uplatnil nesouhlasné stanovisko s lokalitami Z57,Z36 a Z98 předloženého návrhu územního plánu Kunštát. MěÚ Boskovice, Odbor tvorby a ochrany životního prostředí, z hlediska zákona č. 334/1992 Sb., o ochraně ZPF, ve znění pozdějších předpisů, vyslovil nesouhlas s lokalitami Z57 a

Z36. Na základě Žádosti o doplňující stanovisko byl návrh územního plánu upraven a znovu projednán s příslušnými dotčenými orgány a odsouhlasen.

2. MěÚ Boskovice, Odbor tvorby a ochrany životního prostředí, z hlediska zákona č. 114/1992 Sb., o ochraně přírody a krajiny, ve znění pozdějších předpisů, vyjádřil nesouhlas s těmito plochami (lokality):
- k.ú. Kunštát na Moravě:
 - vyřadit lokality Z 20, Z 36, Z 41, Z 51, Z 52, Z 57
 - k.ú. Újezd u Kunštátu:
 - vyřadit lokality Z 85, Z 88
 - k.ú. Sychotín:
 - vyřadit lokalitu Z 67, Z 71

Na základě Žádosti o doplňující stanovisko tato nová úprava ploch byla projednána s příslušným dotčeným orgánem a odsouhlasena.

3. V rámci lhůty 30 dnů ode dne společného jednání o návrhu ÚP Kunštát, vyjádřilo Ministerstvo dopravy a Ředitelství silnic a dálnic ČR nesouhlas s plochami v koridoru pro přeložku silnice I/19 Vs (ozn. Z35, Z36, Z37, Z77, Z 84), Vz (ozn. Z 66), Zv (ozn. Z 76) a Br (ozn. Z 98) předloženého návrhu územního plánu Kunštát. Na základě jednání na MěÚ Kunštát dne 19.6. 2012 bylo zjištěno, že některé návrhové plochy dle nového ÚP jsou vlastně plochy převzaté z platného ÚPNSÚ a jeho změn.

Na základě Žádosti o doplňující stanovisko tato nová úprava ploch byla projednána s příslušným dotčeným orgánem a ŘSD ČR a odsouhlasena.

Do návrhu ÚP byla zapracována stanoviska dotčených orgánů, uplatněná v rámci společného jednání a vyjádření ostatních subjektů obeslaných v rámci společného jednání, sousední obce neuplatnily žádné připomínky.

Po uplynutí lhůty pro uplatnění stanovisek dotčených orgánů, připomínek sousedních obcí a ostatních subjektů byl návrh ÚP předložen dle § 51 stavebního zákona ve znění pozdějších předpisů se zprávou o projednání k posouzení Krajskému úřadu Jihomoravského kraje.

Stanovisko Krajského úřadu Jihomoravského kraje - odboru územního plánování a stavebního řádu bylo vydáno dne 5.10. 2012.

Požizovatel oznámil veřejnou vyhláškou datum a místo konání veřejného projednání a zajistil návrh ÚP Kunštát k veřejnému nahlédnutí ve dnech 27.10. 2012 – 25.11. 2012. Veřejné projednání se konalo dne 27.11. 2012 na Městském úřadu Kunštát.

V rámci řízení o návrhu ÚP byla uplatněna stanoviska, připomínky a námítky.

Stanovisko k vyhodnocení vlivů územního plánu na životní prostředí bylo vydáno samostatně poté, co pořizovatel předložil Krajskému úřadu Jihomoravského kraje, odboru životního prostředí kopie připomínek a námitek veřejnosti k problematice životního prostředí uplatněných v rámci veřejného projednání.

Krajský úřad Jihomoravského kraje, odbor životního prostředí vydal souhlasné stanovisko k návrhu územního plánu Kunštát za předpokladu splnění podmínek, které byly zapracovány do textové části návrhu a komentovány v odůvodnění ÚP. Monitorovací ukazatele byly zapracovány do odůvodnění ÚP.

8. Výsledek přezkoumání návrhu ÚP Kunštát dle odst. 4 § 53 SZ

Požizovatel přezkoumal soulad návrhu ÚP Kunštát zejména:

1. S politikou územního rozvoje a územně plánovací dokumentací vydanou krajem

Dle Politiky územního rozvoje České republiky 2008 (dále jen Politika) schválené usnesením vlády ČR č. 929 ze dne 20.7. 2009 je ve správním území ORP Boskovice vymezena rozvojová osa

OS9 Brno – Svitavy/Moravská Třebová s výraznou vazbou na významné dopravní cesty tj. silnici I/43, koridor připravované rychlostní silnice R43 a železniční trať č. 260. Správním územím města Kunštát vede silnice I/19, která má výraznou vazbu na silnici I/43. V územním plánu Kunštát je řešena přeložka silnice I/19 jako obchvat města. V širším území je dlouhodobě sledována trasa rychlostní silnice R 43.

Návrh řešení ÚP Kunštát neomezuje budoucí využití dopravních koridorů řešených v Politice. Kromě obecných republikových priorit územního plánování pro zajištění udržitelného rozvoje území nevyplývají pro město Kunštát z Politiky žádné specifické požadavky.

Město Kunštát se nachází v rozvojové ose OS9.

Soulad návrhu ÚP Kunštát s územně plánovací dokumentací vydanou krajem viz. kap. 1.2. Odůvodnění.

2. S cíli a úkoly územního plánování, zejména s požadavky na ochranu architektonických a urbanistických hodnot v území a požadavky na ochranu nezastavěného území

Řešení návrhu ÚP Kunštát není v rozporu s cíli a úkoly územního plánování, zejména s požadavky na ochranu architektonických a urbanistických hodnot v území a požadavky na ochranu nezastavěného území.

3. S požadavky stavebního zákona a jeho prováděcích právních předpisů

Řešení návrhu ÚP Kunštát není v rozporu s požadavky tohoto zákona a jeho prováděcích právních předpisů.

4. S požadavky zvláštních právních předpisů a se stanovisky dotčených orgánů podle zvláštních právních předpisů, popřípadě s výsledkem řešení rozporů

Řešení návrhu ÚP Kunštát není v rozporu s požadavky zvláštních právních předpisů a se stanovisky dotčených orgánů podle zvláštních právních předpisů. V rámci společného jednání a řízení o návrhu ÚP byly uplatněny požadavky: MěÚ Boskovice - Odboru tvorby a ochrany životního prostředí, KrÚ Jihomoravského kraje - Odboru životního prostředí, Ministerstva obrany - VUSS Brno, KrÚ - Jihomoravského kraje - odboru dopravy, KHS JMK - územního pracoviště Blansko, Ministerstva dopravy, Praha, MěÚ Boskovice - Odboru správy úřadu, Orgánu státní památkové péče, MŽP ČR - Odboru výkonu státní správy VII, pracoviště Brno, Ministerstvo průmyslu a obchodu, odboru surovinové politiky, Praha.

Uvedená stanoviska byla zapracována do návrhu ÚP.

V rámci projednání návrhu ÚP nedošlo k řešení rozporů.

9. Součást odůvodnění ÚP Kunštát dle odst. 5 § 53 SZ

1. Vyhodnocení vlivů na udržitelný rozvoj území

Viz. kap. 4. Odůvodnění ÚP.

2. Stanovisko krajského úřadu k vyhodnocení vlivů na životní prostředí se sdělením jak bylo zohledněno

Uvedené podmínky byly zapracovány do textové části územního plánu do kap. 6.2 Podmínky pro využití ploch (další podmínky) a komentovány v Odůvodnění - Viz. kap. 4. (včetně monitorovacích ukazatelů).

3. Vyhodnocení účelného využití zastavěného území a vyhodnocení potřeby vymezení zastavitelných ploch

Byla prověřena možnost využití volných ploch v zastavěném území. Jejich kapacita není pro rozvoj města dostačující, a proto byly navrženy nové zastavitelné plochy v potřebném rozsahu. Potřeba nových zastavitelných ploch je v souladu s budoucím rozvojem řešeného území, které leží v rozvojové ose OS9, ve které lze očekávat zvýšené požadavky na změny v území, vyvolané dopravní vazbou na existující nebo připravované kapacitní silnice při spolupůsobení rozvojové dynamiky příslušných center osídlení.

10. Rozhodnutí o námitkách a jejich odůvodnění

Ze strany dotčených osob dle § 52 odst. 2 SZ ve znění pozdějších předpisů (tj. vlastníci pozemků a staveb dotčených návrhem veřejně prospěšných staveb, veřejně prospěšných opatření, zastavitelných ploch a zástupce veřejnosti) byly uplatněny následující námitky:

1. Ing. Jana Pařízková (matka), Jana Pařízková (dcera), Rudecká 90, 679 72 Kunštát na Moravě

V průběhu vymezeného období řízení o návrhu územního plánu Kunštát obdržel pořizovatel prostřednictvím města Kunštátu od uvedených občanek :

- 18.10.2012 pod č.j.1551/2012 písemnost : Návrh nového územního plánu – oprava nesrovnalostí, podepsaná Ing. Janou Pařízkovou a Janou Pařízkovou, (město Kunštát odpovědělo dopisem ze dne 23.10.2012),
- 15.11.2012 pod č.j.1622/2012 písemnost : Odpověď na Váš dopis ÚP Kunštát – požadavek na opravu nesrovnalostí ze dne 23.11.2012, podepsaná Ing. Janou Pařízkovou a Janou Pařízkovou,

Obě písemnosti se týkají návrhu územního plánu Kunštát v lokalitě mezi ulicemi Radnická – Rudecká s návrhovými plochami Z21 Br, Z22 Pv a Z23 Br.

Paní Ing. Jana Pařízková a Jana Pařízková uvádějí :

Na základě informací z internetu jsme zjistili hrubé chyby v uvedení našich pozemků a zahrady u domu Rudecká ulice č. 90, proto Vás žádáme o jejich okamžité odstranění a uvedení do pořádku.

1) Jedná se o zahradu, která po generace náleží k našemu domu č. parcely zahrady je 1344, je nesprávně vedena ve vašem návrhu v kolonce Z 22 jako veřejné prostranství.

Nejedná se o chybu v Návrhu ÚP, ale o převzatý návrh využití území dle platného územního plánu sídelního útvaru (dále jen ÚPNSÚ) schváleného v roce 1994. Na základě obdržení nesouhlasu vlastníků pozemků bude provedena úprava: Pozemek parcela č. 1344 k.ú. Kunštát na Moravě bude vypuštěn z návrhu plochy pro výstavbu rodinných domů (Z 23) a veřejného prostranství. Navržená místní komunikace bude zkrácena o tuto parcelu. Bude provedena oprava i na výkresu Veřejně prospěšných staveb a v textové části ÚP bude vypuštěna p.č. 1344 ze změny Z 22 a Z 23. Pozemek parcela č. 1344 bude vedena jako stávající plocha smíšená obytná - So.

2) Pozemek parcela č. 1355/1, 1354/3, 1314/3 ze zahradou, který je stavební, je označen v kolonce Z 22 taktéž za veřejné prostranství.

Části pozemků parcela č. 1355/1(severní část), 1354/3 (severní část) a 1314/3 (severní část) k.ú. Kunštát na Moravě budou vypuštěny z návrhu veřejného prostranství. Navržená místní komunikace, která

je součástí veřejného prostranství bude zkrácena o tyto parcely v severní části) a opatřena obratištěm. Bude provedena oprava i na výkresu Veřejně prospěšných staveb a v textové části ÚP.

Ke stavebnímu pozemku 1355/1 náleží ještě parcela č. 1353/2 a 1352/12 ty v kolonce Z 22 uvedeny nejsou, ale pro pořádek to uvádím.

Pozemek p.č. 1353/2 je z části součástí plochy Z 21(navržená plocha pro bydlení) a z části je součástí navržené plochy veřejného prostranství (severní část, která bude vypuštěna z navržené plochy Z 22) a pozemek p.č. 1352/12 je součástí plochy Z 21(navržená plocha pro bydlení).

Z celkového stavebního pozemku 1355/1 bylo prodání 1035 m² p. Janě Cískové a p. Janu Sedlákoví a vznikl nový stavební pozemek č. 1355/9 a cesta 1355/10. Z přilehlého pozemku 1314/3 bylo prodáno 53 m² a vznikl nový pozemek parc. č. 1314/7. Vklad práva byl zapsán v katastru nemovitostí dne 30.9. 2011 a právní účinky vkladu vznikly dnem 12.9. 2011. Nový stavební pozemek parcelní č. 1355/9, 1355/10 a 1314/7 není zapsán ve Vašem novém návrhu. Proto Vás žádáme o nápravu a zapsání nového stavebního pozemku do Vašeho návrhu nového územního plánu jako u ostatních účastníků.

Výše uvedené geometrické rozdělení pozemků bude zakresleno do výkresové části ÚP.

3) Dále Vám oznamuji, že tyto parcely 1355/1, 1354/3, 1353/2, 1352/12, 1314/8, 1314/3 leží v zástavbové oblasti a jsou tedy stavební, což bylo potvrzeno stavebním úřadem a panem starostou města MVDr. Wetterem a není možné je uvádět jako veřejný prostor. Tuto skutečnost písemně potvrzuje dopis předchozího p. Mgr. Göpferta a bývalého místostarosty Ing. Sojky z roku 2007. Z těchto parcel budou postupně odprodávány stavební parcely a zbytek bude ponechán pro vlastní účely.

Stavebním pozemkem je dle § 2 stavebního zákona 183/2006 Sb., v platném znění, pozemek vymezený a určený k umístění stavby územním rozhodnutím anebo regulačním plánem.

Vydáním územního plánu se pozemky v dané lokalitě určují pro účely výstavby rodinných domů.

Stavebními pozemky se stanou až po územním řízení, které vede stavební úřad na žádost navrhovatele.

V řízení se zjišťuje podle § 90 stavebního zákona, zda pozemek splňuje svými vlastnostmi všechny podmínky stanovené stavebním zákonem tj. je komunikačně napojený na veřejné komunikace a napojitelný na inženýrské sítě. Takového územní řízení

v lokalitě Radnická – Rudecká prozatím u žádného pozemku neproběhlo, proto žádný z pozemků prozatím není stavebním. Pro nesouhlas vlastníků budou v textové části z tabulek

vyřazeny pozemky 1355/1, 1354/3, 1353/2, 1352/12, 1314/8, 1314/3 z návrhových ploch veřejných prostranství.

Ještě jednou Vás žádáme o opravení nesprávných údajů, abychom mohly podle nich my i vy pracovat a nenarušovali celkový plán územního plánu.

Děkuji za spolupráci.

PS: Veřejného shromáždění dne 27.11. 2012 se zúčastníme, ale prosíme Vás o písemnou informaci předem, jak bylo našim připomínkám vyhověno a byly provedeny změny v novém návrhu plánu jak, u Vás v dokladech, tak na příslušných úřadech / v Boskovicích, v Jihomoravském krajském úřadě, ČIŽP, u projektanta DHV, atd. / tak i v elektronické podobě na internetu.

Úpravy budou provedeny v územním plánu Kunštát po jeho veřejném projednání, a to v listinné a elektronické podobě a rozhodovat o nich bude Zastupitelstvo města Kunštát.

Rozhodnutí o námitce: *V oblastech, které řeší územní plán se plně vyhovuje.*

Odůvodnění: *Zastupitelstvo města Kunštát vyhovuje námitce, neboť respektuje vlastnické vztahy. Vyhodnocení je provedeno u každého bodu námítky kurzívou. Úpravy budou provedeny v ÚP Kunštát po*

veřejném projednání.

2. Prof. Dr. Jaromír Demek, DrSc., Rudka č. 66 679 72 Kunštát

Ve smyslu Vašeho dopisu čj. DMBO 12499/2012 /STAV ze dne 10.10. 2012 o zahájení řízení o návrhu územního plánu Kunštát (včetně částí Kunštát, Sychotín, Újezd u Kunštátu, Rudka, Hluboké u Kunštátu a Toubož) podávám námitku proti změně využití půdy na parcele č. 222 v kat. území Rudka u Kunštátu a zařazení této parcely v návrhu územního plánu jako „dopravní infrastruktura“.

Zdůvodnění: Ve stávajícím územním plánu je tato parcela spolu se sousední parcelou 219/2 vedena jako zemědělský půdní fond. Majitel - firma Ronytrans (Jiří Bednář, nar. 17.01. 1985, Rudka 88, Kunštát), bez stavebního povolení parcelu oplotil a rovněž bez stavebního povolení zřídil nájezd na parcelu z městské komunikace v Rudce. V říjnu 2011 majitel bez stavebního povolení, ani souhlasu s ohlášením stavby, zahájil na parcele č. 222 rozsáhlé zemní práce, které zasáhly i sousední parcelu č. 219/2, pro stavbu „Zpevněná plocha pro parkování osobních aut vč. opěrného zdiva“. Po mém podání Stavební úřad Městského úřadu Kunštát zahájil řízení o nařízení odstranění stavby „Terénní úpravy a opěrné zdivo na pozemku parc. č. 222 v katastrálním území Rudka u Kunštátu. Současně p. Bednářovi kromě jiného sdělil, že má do 29.02. 2012 možnost požádat o dodatečné povolení předmětné stavby. Pan J. Bednář podal na Městském úřadě Kunštát dne 24.02. 2012 Žádost o dodatečné stavební povolení (správně mělo být žádost o dodatečné povolení stavby). Projekt předložený p. Bednářem měl řadu nedostatků, na které jsem upozornil Ing. Španěla, vedoucího stavebního oddělení MěÚ Kunštát. Přesto Městský úřad Kunštát, stavební oddělení dne 8.6. 2012 rozhodnutím pod čj. MKU 780/20123/ŠP dodatečně povolil stavbu „Zpevněná plocha pro parkování osobních aut na pozemku parc. 222 v k.ú. Rudka u Kunštátu“. Proti tomuto rozhodnutí jsem jako účastník řízení podal prostřednictvím MěÚ Kunštát odvolání ke Krajskému úřadu Jihomoravského kraje odboru územního plánování a stavebního řádu v Brně. Krajský úřad Jihomoravského kraje svým rozhodnutím čj. JMK 83744/2012 ze dne 12.09. 2012 napadené rozhodnutí stavebního úřadu MÚ Kunštát zrušil s rozsáhlým zdůvodněním a vrátil k novému projednání správnímu orgánu I. stupně.

Zařazení parcely č. 222 v kat. území Rudka u Kunštátu v návrhu územního plánu jako dopravní infrastrukturu považuji za opětovnou snahu legalizovat výstavbu parkoviště na této parcele. Navíc výstavba částečně zasahuje i do parcely č. 219/2, která je vedena v návrhu územního plánu jako zemědělská půda v intravilánu. Parkoviště v zastavěném území Rudky mezi obytnými domy a přímo pod okny mého obytného domu Rudka č. 66 na sousední parcele č. 74 je nevhodné. Firma Ronytrans má rozlehlé parkoviště těžkých nákladních aut, stavebních strojů a osobních aut na parcele č. 221 přímo nad obytnými domy obce. Tato část Rudky již teď značně trpí prachovým a plynným znečištěním ovzduší i hlukem z provozu aut a stavebních strojů této firmy nejen v pracovní dny, ale i v sobotách, nedělích a svátcích v denní i noční dobu z prostoru bezprostředně nad obytnými domy.

Zejména v době inverzních situací výfukové plyny z parkoviště na parcele č. 221 padají po svahu parcely č. 219/2 přímo na obytné domy pod parkovištěm. K tomuto přistupuje znečištění pevnými a plynnými látkami a hlukem z provozu těžkých nákladních aut ve dne i v noci na příjezdové komunikaci do Rudky od silnice III. třídy Kunštát - Sulíkov. Příjezdová komunikace je ve velmi špatném technickém stavu a zejména v době sucha každý průjezd kamionů zvedá oblaka prachu, která se dostávají až do obytných domů.

Postavení parkoviště aut na parcele č. 222 by dále zhoršilo - jak vyplývá z výše uvedeného rozhodnutí Krajského úřadu Jihomoravského kraje o zrušení stavebního povolení na parcele č. 222 a vrácení k novému projednání - již dnes nepříznivý stav, dále narušilo domovní pohodu, zhoršilo již dnes nepříznivé životní prostředí dalším zvýšením hluku, emisemi pevných a plynných látek, světelným znečištěním (reflektory aut svítícími přímo do oken obytného domu), znečištěním podzemních vod úniky provozních kapalin (podloží jsou propustné křídové pískovce). Navíc firma Ronytrans (p. Bednář) má na části parcely č. 221 dostatek prostoru mimo obydlenou část obce pro výstavbu parkoviště.

Jako majitel rodinného domu Rudka č. 66 na parcele č. 74 dotčený navrhovanou změnou využití půdy v územním plánu, vznáším proto námitku proti zařazení parcely č. 222 v projednávaném návrhu

územního plánu Kunštát jako dopravní infrastruktury.

Územní plán podle zákona č. 183/2006 O územním plánování a stavebním řádu par. 18 by neměl legalizovat opatření zhoršující předpoklady pro udržitelný rozvoj území, navíc když se jedná o chráněné území přírodního parku Halasovo Kunštátsko. Vhodným řešením by byla výsadba stromovité vegetace na parcele č. 222, která by alespoň částečně ochránila obytné domy a jejich obyvatele před nepříznivými vlivy parkoviště na parcele č. 221 a dalšími aktivitami tam probíhajícími.

Rozhodnutí o námitce: Námitce se vyhovuje.

Odůvodnění: Zastupitelstvo města Kunštát vyhovuje nesouhlasu vlastníka pozemku p.č. 74, neboť dopravní plocha na p.č. 222 sousedí se stávající plochou bydlení a uvažované využití plochy pro parkoviště osobních vozů má negativní účinky na bydlení. Z výkresové a textové části ÚP Kunštát po veřejném projednání bude vypuštěna dopravní plocha. Na p.č. 222 bude místo návrhové dopravní plochy stávající plocha zemědělská - orná půda - No.

3. Ronytrans s.r.o., Rudka 88, 679 72 Kunštát:

Věc: Nesouhlas se zamítavým stanoviskem p. Prof. Dr. Jaromíra Demka, DrSc. Na využití parcely č. 222, kat. území Rudka u Kunštátu.

Parcelu č. 222 chceme využívat pouze pro účely parkování osobních vozidel našich zaměstnanců. Parcela nebude využívána pro žádné jiné účely do 10 vozidel.

Jedná se o vozidla, která mají platné technické prohlídky a jsou v dobrém technickém stavu.

Ze strany p. Prof. Dr. Jaromíra Demka, DrSc. oddělíme parcelu vysokou zelení. Nevidíme důvod, aby parcela č. 222 nebyla zahrnuta v novém územním plánu.

Rozhodnutí o námitce: Námitce se nevyhovuje.

Odůvodnění: Zastupitelstvo města Kunštát vyhovuje nesouhlasu vlastníka pozemku p.č. 74, Prof. Dr. Jaromíra Demka, DrSc., neboť navržená dopravní plocha na p.č. 222 sousedí se stávající plochou bydlení a uvažované využití plochy pro parkoviště osobních vozů má negativní účinky na bydlení. Z výkresové a textové části ÚP Kunštát po veřejném projednání bude vypuštěna dopravní plocha. Na p.č. 222 bude místo návrhové dopravní plochy stávající plocha zemědělská - orná půda - No.

4. Jana Pařízková, Zborovská 2390/35, 616 00 Brno - námitky a žádosti:

Námitky a připomínky k novému územnímu plánu pozemků v Kunštátě, které se týkají pozemku na parcele č. 1355/1, 1354/3 (pozemek), č. 1314/3, č. 1314/8, č. 1352/12, č. 1353/2 (meze), 1344 (zahrada) a 1355/10 nově vzniklá cesta (věcné břemeno chůze a jízdy) v Kunštátě v oblasti za Radnickou uličkou majitelky Jany Pařízkové, Rudecká 90, 672 72 Kunštát na Moravě. Trvalé bydliště Zborovská 35, 616 00 Brno.

1) V novém územním plánu žádám, aby byly respektovány moje námitky dnes i v neomezené době v budoucnu výhradní právo majitelky Jany Pařízkové či jejího syna nebo matky na prodej pozemků na parcele č. 1355/1, 1354/3 v zástavbové oblasti jako stavebních na rodinné domy /Br/ Z21 jednotlivým zájemcům - kupujícím. Zástavbová oblast výše uvedených pozemků /Z21/ byla ve starém i novém územním plánu. Stavební úřad bude klást při dělení pozemků - udělování stavebního povolení atd. stejné podmínky jako ostatním stavebníkům pouze které ukládá zákon.

Výše uvedené pozemky budou v ÚP po veřejném projednání vedeny jako návrhová plocha bydlení.

2) Nesouhlasím či namítám, aby využití pozemků 1355/1,1354/3 a zahrady 1344 bylo podmíněno

zpracováním studie či projektu ze strany města Kunštát. Žádná studie není v návrhu na internetu zapsána.

Výstavba na výše uvedených pozemcích není podmíněna zpracováním územní studie, nýbrž pouze dokumentací pro rozhodnutí o umístění stavby v rozsahu dle zákona.

3) Nesouhlasím s umístěním ploch veřejného prostranství Pv /Z22/ na pozemcích v mém vlastnictví 1355/1, 1354/3, 1353/2 a zahrady 1344. Žádám o zrušení návrhu okružní cesty Pv /Z22/ plochy veřejného prostranství na parcele č. 1355/1, 1354/3, 1353/2 a zahrady 1344. Veřejný prostor Pv /Z22/ bude trvale zrušen a nebude obnoven Studii či jiným projektem. Plánovaná cesta Pv /Z22/ by poškodila nejen nás, sousedy, ale i staré lidi v penzionu jak jsem již uvedla v dopise z 14.11. 2012. Zavlečením dopravy a vandalismu.

Na výše uvedených pozemcích bude odstraněno veřejné prostranství Pv /Z 22/ včetně navržené místní komunikace.

4) Žádám o zaevidování do nového návrhu územního plánu nově vzniklou cestu 1355/10 věcné břemeno chůze a jízdy. Schválenou stavebním úřadem na geometrickém plánu. Tato parcela 73 m2 je zapsána v katastru nemovitostí.

Geometricky oddělený pozemek parcela č. 1355/10 bude zakreslen do návrhu ÚP Kunštát po veřejném projednání.

Námítky:

5) Jako opodstatněnou námitku považuji, aby byl majitelce pozemku 1355/1 a 1354/3 určován či přikazován termín, do kdy pozemek prodat a kupujícímu do kdy má mít připravené sítě, mít povolení a začít stavět. Konkrétně v našem případě do 31.prosince 2014. Tento termín považuji za nátlakový na majitelku i stavebníka, aby pozemek zůstal pro výstavbu rodinných domů /Br/ a celé území parcely 1355/1, 1354/3 a 1344 nebylo změněno vlivem Studie či jiného Vašeho projektu na Veřejný prostor, Občanskou vybavenost, ornou půdu atd.

Územní plán Kunštát nestanovuje žádné termíny pro výstavbu na jednotlivých plochách a neřeší termíny pro stavební povolení a realizaci stavby.

6) Další moje námitka se týká plánované vodní nádrže mezi R1 a Z 21. Pozemek na kterém by měla být je tuším městský velký asi 1932 m2. Mělo by to negativní vliv na životní prostředí - líhniště komárů. Není to vhodné jak pro staré lidi v penzionu, tak pro nás bydlící okolo, kteří máme malé děti a staré rodiče s oslabenou imunitou. Mám obavu z nemocí které tento hmyz přenáší. Nehledě na to, že nádrž by byla pod velkými svahy kam by stékala voda s půdou. V novém návrhu se poukazuje i na možné poškození majetku. Námitku vznáším, abychom předešli sporům, že se tam nemůže stavět kvůli vodní nádrži, která je tam v podstatě nanic. Vodních nádrží je tady tuším dost. Je to posuzováno ve studii vlivů na životní prostředí společně s obchvatem a přeložkou silnice III. třídy.

V územním plánu Kunštát je navržená vodní plocha převzata ze stávajícího ÚPNSÚ Kunštát. V daném území je stávající mokřad a navržená vodní plocha v tomto území je z hlediska životního prostředí naprosto logickým návrhem. Negativní vliv této plochy na životní prostředí je pouze domněnkou vlastníka sousedních pozemků. V případě realizace záměru budou brány na zřetel opatření z dokumentu vyhodnocení vlivu ÚP Kunštát na ŽP a udržitelný rozvoj.

Tyto námítky a žádosti považuji jako závažnou připomínku k novému územnímu plánu města Kunštát, poněvadž při jeho projednávání bylo opomíjeno moje sociální hledisko /samoživitelka s ročním synem opatrující dva staré rodiče 83 a 73 let/. Na vše jsem sama tzn. bez sourozence /bratr mi umřel v r.

2007/. Po rodičovské dovolené neseženu s těmito závazky zaměstnání, poněvadž jsem pracovala na 12 hodinové směny a to není možné s tak malým dítětem. Charitu nemůžu očekávat ani od zaměstnavatele ani od státu. Rodiče mi nebudou moci pomáhat /matka má artrózu v nohách a jiné nemoci /. Nepředpokládám, že by se zdravotní stav rodičů zlepšoval s přibývajícím věkem. Jediný prostředek obživy /pro mě, roční dítě a dva staré rodiče/ mi bude uváděný pozemek.

Územní plán neřeší aktuální životní situaci, osobní problémy a sociální hlediska vlastníků pozemků.

Doufám, že všichni občané si mají být rovni a ne jedny protěžovat na úkor jiných, také doufám, že v demokratické společnosti je nedotknutelné osobní vlastnictví a nemůže být v tíživé sociální situaci znehodnocováno.

Územní plán neřeší osobní domněnky vlastníků pozemků.

Rozhodnutí o námitce: Námitce se mimo požadavku na zrušení vodní plochy vyhovuje.

Odůvodnění: Zastupitelstvo města Kunštát vyhovuje námitce kromě bodu 6, neboť respektuje vlastnické vztahy. Vyhodnocení je provedeno u každého bodu námítky kurzívou.

Úpravy budou provedeny v ÚP Kunštát po veřejném projednání.

5. Ing. J. Pařízková Rudecká 90, 679 72 Kunštát na Moravě a M. Pavlišová, Na Slunečné 1918, 560 02 Česká Třebová - námitky a žádosti:

Další námitka se týká neprávem zamítnutého návrhu na zhodnocení pozemků na změnu plochy pro bytovou výstavbu na parcelách č. 165/1, 169/11, 169/14, 169/15, 169/18, 169/21, 169/22, 169/28, 193/15, 193/17 a 193/18 v katastru Rudka /podnět č. 17 Pavlišová a Ing. Pařízková/, kde nám bylo vše neprávem zamítnuto s tím, že se jedná o Halasovo Kunštátsko. Z internetu jsme zjistili, že v okolí našeho pozemku byly pozemky změněny na bytovou výstavbu /počítá se asi 20 rodinnými domy viz. Tabulka pořadové číslo plochy Z105 Rudka u Kunštátu/. Dokonce zde bude nová komunikace a plánovaná kanalizace pro nové domy. Naproti přes ulici byly dány pozemky do rezervy. Pod naším pozemkem 193/18 a 193/15 u silnice na Sulíkov je pozemek Pozemkového fondu 193/26, který si mohlo Město Kunštát od Pozemkového fondu levně odkoupit a dát do rezervy namísto zbytečných studií za radnickou ulicí v Kunštátě. Použit v budoucnu třeba na obecní byty pro sociálně slabé, kterých bude přibývat.

Zmíněný pozemek na výše uvedených parcelách vlastním já Ing. Jana Pařízková společně se sestřenicí Marií Pavlišovou, která je vdova s rozvedenou dcerou, která má tři děti. Rovněž bylo opomenuto sociální hledisko, jako u mé dcery samoživitelky s ročním dítětem.

Naši žádost rada zamítla, jiným ve velkém zhodnotila.

Doufám, že všichni občané by si měli být rovni a ne jedni protěžováni na úkor jiných.

K pozemkům par. č.: 165/1, 169/11, 169/14, 169/15, 169/18, 169/21, 169/22, 169/28, 193/15, 193/17 a 193/18 v k.ú. Rudka u Kunštátu, které vlastnice navrhovaly k zapracování do územního plánu se negativně vyjadřovala komise pro přípravu územního plánu města Kunštát ve fázi zadání územního plánu, kdy vlastnice pozemků navrhovaly území využít k rekreačním účelům a následně i v průběhu zpracování návrhu ÚP Kunštát, kdy vlastnice pozemků svůj návrh změnilly na využití na plochy pro bydlení. Po posouzení a projednání Rada města Kunštát rozhodla, že tyto pozemky nebudou začleněny do návrhu ÚP Kunštát.

Část Rudka má v bezprostřední návaznosti na stávající zastavěnou plochu dostatek rozvojových ploch pro bydlení, jejichž výměra je dostatečná pro krytí požadavků stavebníků. Tyto plochy jsou v sousedství stávajících inženýrské sítí, napojitelné na stávající místní komunikace, rozvody místního rozhlasu a veřejného osvětlení, což bude mít vliv na jejich lacinější zainvestování.

Rozhodnutí o námitce: Námitce se nevyhovuje.

Odůvodnění: Rada města Kunštát o této námitce již rozhodla ve fázi zadání ÚP a zpracování návrhu ÚP Kunštát. Odůvodnění je provedeno kurzívou.

11. Vyhodnocení připomínek

Je provedeno kurzívou.

1. RWE GasNet.,s.r.o, Klíšská 940, 401 17 Ústí nad Labem

Obec je plynofikována NTL a STL plynovodem z VTL RS. Sledovaným územím rovněž prochází i VTL plynovod. Tato plynárenská zařízení, včetně jejich příslušenství, jsou součástí distribuční soustavy plynu. V územním plánu požadujeme:

1. Respektovat stávající plynárenské zařízení včetně jejich ochranných a bezpečnostních pásem v souladu se zákonem č. 458/2000Sb., ve znění pozdějších předpisů, energetickým zákonem.

- ochranné a bezpečnostní pásmo VTL plynovodu v rozsahu: viz. příloha č. 1
- bezpečnostní pásmo VTL regulační stanice v rozsahu 10 m.
- ochranné pásmo plynovodů a technologických objektů činí 4m na obě strany od půdorysu plynovodu
- ochranné pásmo STL plynovodů a NTL plynovodů v zastavěném území obce činí 1 m na obě strany od půdorysu plynovodu.

2. Zakreslit plynárenské zařízení (PZ) v aktuálním stavu a rovněž nově navržená PZ v detailech části ÚP. K zaslané dokumentaci máme tyto připomínky: Preferovat připojování nových ploch na STL. plyn řád. Při řešení územního plánu je nezbytné dodržet:

a) v ochranném pásmu zejména:

- lze může být realizována běžná zemědělská činnost bez omezení (neporušit orientační sloupky a ostatní případná nadzemní zařízení na trase),
- je nutno keře, nízkokeřenné stromy vysazovat 2m od osy plynovodu na každou stranu,
- je nutno hlubokokeřenné stromy vysazovat 4 m od osy plynovodu na každou stranu,
- v ochranném pásmu 4m musí zůstat volně přístupný zelený pás,
- oplocení pozemku, stavbu parkoviště apod. umístit mimo ochranné pásmo,

b) v bezpečnostním pásmu zejména:

- výstavbu objektů provádět mimo bezpečnostní pásmo, mimo otevřených staveb např. parkoviště nebo skladové otevřené plochy,
- sklady hořlavin, čerpací stanice PHM apod. umístit mimo bezpečnostní pásmo

c) dále:

- styk našeho zařízení se stavbou jiných inženýrských sítí řešit zásadně dle ČSN EN 1594,
 - přejezdy na staveniště přes VTL plynovod zásadně zabezpečit silničními panely,
- Minimální doporučená dimenze pro rozšiřování STL plynovodního řádu je D 63.

Příloha: Orientační zakres plynárenského zařízení.

Požadavky týkající se zakresu plynárenského zařízení jsou součástí výkresové části návrhu ÚP. Požadavky týkající se ochranného a bezpečnostního pásma budou doplněny do textové části ÚP po veřejném projednání.

2. SELF servis, spol. s r.o. , Brno

Obcí prochází trasa dálkového optického telekomunikačního kabelu ve vlastnictví firmy SELF servis, s.r.o. Trasa dálkového optického telekomunikačního kabelu je součástí veřejné komunikační sítě dle zákona

č. 127/2005 Sb., (Zákon o elektronických komunikacích a o změně některých souvisejících zákonů). A je chráněna právními předpisy. V této souvislosti upozorňujeme na ochranné pásmo podzemního komunikačního vedení, které činí 1,5 m po stranách krajního vedení. V případě výstavby v blízkosti telekomunikační trasy prosíme o předložení projektové dokumentace k vyjádření (elektronická forma žádosti o vyjádření je na adrese <http://vyjadreni.selfservis.cz>).

Požadavky jsou respektovány v návrhu ÚP.

3. Ředitelství silnic a dálnic ČR, Odbor přípravy staveb Brno

Ředitelství silnic a dálnic ČR podává v rámci společného jednání o návrhu územního plánu Kunštát (k.ú. Hluboké u Kunštátu, k.ú. Kunštát na Moravě, k.ú. Rudka u Kunštátu, k.ú. Sychotín, k.ú. Toubouř, k.ú. Újezd u Kunštátu) následující vyjádření, které je podkladem pro stanovisko dotčeného orgánu - Ministerstva dopravy:

Územím obce jsou vedeny silnice

I/19 Plzeň – Tábor – Pelhřimov – Havlíčkův Brod – Žďár nad Sázavou – Sebranice,
II/376 Kunštát – Lysice – Černá Hora,
III/01849 Sychotín – Hluboké u Kunštátu,
III/01850 Toubouř – spojovací,
III/01851 Sychotín – Makov – Rozseč nad Kunštátem,
III/3652 Kunštát – Sulíkov – Křetín,
III/3657 Letovice – Zábludov – Rudka.

V návrhu zadání ÚP je také zapracována navržená přeložka silnice I/19 v jižním obchvatu města Kunštát v souladu se Zásadami územního rozvoje Jihomoravského kraje. V ÚPD je pro přeložku silnice I/19 zapracován koridor pro umístění přeložky silnice I/19 v šířce 200m a je zařazen do veřejně prospěšných staveb.

V koridoru pro přeložku silnice I/19 jsou v ÚPD navrženy plochy Vs (ozn. Z35, Z36, Z37, Z77, Z84), Vz (ozn. Z66), Zv (ozn. Z76) a Br (ozn. Z98), které je nutné vypustit nebo upravit tak, aby nezasahovaly do vymezeného koridoru. Zástupci města Kunštátu vyjádřili nesouhlas se záměrem realizace přeložky silnice I/19 (jednání se zástupci KrÚ JMK, MD ČR, ŘSD ČR a zpracovatele ÚP Kunštát - jednání dne 6.3.2012), dokud však nebude provedena aktualizace ZÚR JMK, kde by byl návrh obchvatu města Kunštátu vypuštěn, nemůžeme souhlasit s vymezením výše uvedených ploch v koridoru pro silnici I/19. Upozorňujeme, že návrhové plochy vymezené v ochranném pásmu stávající silnice I/19 musí toto ochranné pásmo plně respektovat.

Návrhové plochy, ve kterých bude přípustná realizace chráněných prostor podle zák. o ochraně veřejného zdraví, budou vymezovány mimo hluková pásma silnic I., II. a III. tříd, případně budou navrhovány s podmíněčně přípustným využitím tak, že bude požadováno prokázat, že nebudou překročeny limitní hladiny hluku.

Úpravy silnic mimo zastavěné území je nutné provádět dle ČSN 73 6101 „Projektování silnic a dálnic“. Při návrhu nových místních komunikací je nutné postupovat v souladu s ČSN 73 6110 "Projektování místních komunikací" a ČSN 73 6102 "Projektování křižovatek na pozemních komunikacích".

Úpravy silnic v zastavěném a zastavitelném území budou prováděny v odpovídající funkční skupině a typu dle zásad ČSN 73 6110 „Projektování místních komunikací“.

Dále upozorňujeme, že v kap. 7 Vymezení veřejně prospěšných staveb, veřejně prospěšných opatření V textové části I.A (str. 51) je v přehledné tabulce záměrů ze zásad územního rozvoje Jihomoravského kraje chybně uvedeno označení plochy dopravní infrastruktury pro rychlostní silnici R 43 a to D3 - B - silnice R 43-3, variant.", protože dle platných ZÚR JMK se jedná o plochu (koridor) D3 v úseku R 43-3 Černá Hora - Svitávka. Uvedený koridor se však nedotýká území města Kunštát.

Na základě Žádosti o doplňující stanovisko byla nová úprava zastavitelných ploch v koridoru pro přeložku silnice I/19 projednána znovu s ŘSD ČR, Odborem přípravy staveb Brno a s Ministerstvem dopravy, Praha

a odsouhlasena. Ostatní požadavky byly zapracovány do textové části návrhu ÚP Kunštát. Údaje týkající se ZÚR JMK byly vypuštěny z návrhu ÚP Kunštát po společném jednání z důvodu jejich zrušení (21.6. 2012).

12. Údaje o počtu listů odůvodnění územního plánu a počtu výkresů k němu připojené grafické části.

Odůvodnění územního plánu Kunštát obsahuje textovou a grafickou část.

II.A. Textová část odůvodnění územního plánu: Obsahuje 66 stran textu

II.B Grafická část odůvodnění územního plánu:

II.1. – Koordinační výkres	M 1:5.000
II.2. – Výkres širších vztahů	M 1:50.000
II.3. – Výkres předpokládaných záborů půdního fondu	M 1:5.000

13. Seznam zkratk

BPEJ	bonitovaná půdně ekologická jednotky
ČOV	čistírna odpadních vod
ČÚZK	Český úřad zeměměřičský a katastrální
DP	dobývací prostor
EECONET	European Ecological Network (Evropská ekologická síť)
FVE	fotovoltaická elektrárna
GIS	geografický informační systém
HOZ	hlavní odvodňovací zařízení
CHLÚ	chráněné ložiskové území
CHOPAV	chráněná oblast přirozené akumulace vod
CHÚ	chráněné území
IPRM	integrovaný plán rozvoje města
JPÚ	jednoduché pozemkové úpravy
KN	katastr nemovitostí
k.ú.	katastrální území
MMR	Ministerstvo pro místní rozvoj

MV	Ministerstvo vnitra
MVE	malá vodní elektrárna
MZ	Ministerstvo zdravotnictví
MŽP	Ministerstvo životního prostředí
NKP	nemovitá kulturní památka
NRBC	nadregionální biocentrum
NRBK	nadregionální biokoridor
OK	odlehčovací komora
OP	ochranné pásmo
OP PLZ	ochranné pásmo přírodních léčivých zdrojů
ORP	obec s rozšířenou působností
OV	občanská vybavenost
OZ	ochranná zóna
PPk	přírodní park
PRVKÚK	Plán rozvoje vodovodů a kanalizací na území Karlovarského kraje
PUPFL	pozemky určené k plnění funkce lesa
PÚR ČR	Politika územního rozvoje České republiky
RBC	regionální biocentrum
RD	rodinný dům / rodinné domy
SEA	Strategic environmental assessment (Posouzení vlivů koncepce na životní prostředí)
SEZ	stará ekologická zátěž
SRN	Spolková republika Německo
STL	středotlaký
TI	technická infrastruktura
TS	Technické služby
TTP	trvalý travní porost
TVÚ	technické vybavení území
ÚHÚL	Ústav pro hospodářskou úpravu lesů
ÚP	územní plán
ÚPnSÚ	územní plán sídelního útvaru
URÚ	udržitelný rozvoj území
ÚSES	Územní systém ekologické stability
ÚTP	územně technické podklady

ÚÚR	Ústav územního rozvoje
VKP	významný krajinný prvek
VN	vysoké napětí
VPO	veřejně prospěšné opatření
VPS	veřejně prospěšná stavba
VTE	větrná elektrárna
VTL	vysokotlaký
VE	vysoké větrné elektrárny
ZPF	zemědělský půdní fond
ZÚ	zastavěné území
ZÚR	Zásady územního rozvoje
ZVS	Zemědělská vodohospodářská správa
ŽP	životní prostředí