

**VYHODNOCENÍ VLIVŮ ÚZEMNÍHO PLÁNU KUNŠTÁT  
NA ŽIVOTNÍ PROSTŘEDÍ  
A  
UDRŽITELNÝ ROZVOJ ÚZEMÍ**



Zpracovatel:

Zdravotní ústav se sídlem v Ostravě, pracoviště Brno,  
Gorkého 6, 602 00, Brno

Prosinec 2012 - čistopis

Razítko a podpis autorizované osoby

# 1. Vyhodnocení vlivů Územního plánu Kunštát na životní prostředí

vypracované dle § 19 odst. 2 zákona č. 183/2006 Sb., o územním plánování a stavebním řádu a Přílohy k zákonu č. 183/2006 Sb.

## Obsah

1	Zhodnocení vztahu ÚPD k cílům ochrany životního prostředí .....	4
2	Současný stav životního prostředí v řešeném území a jeho předpokládaný vývoj pokud by nebyla uplatněna ÚPD .....	5
2.1	Obyvatelstvo.....	5
2.1.1	Sociodemografie .....	5
2.1.2	Vliv ovzduší na zdraví .....	5
2.1.3	Vliv hluku na zdraví .....	6
2.2	Biologická rozmanitost .....	8
2.3	Fauna .....	8
2.4	Flora.....	9
2.5	Půda.....	10
2.6	Voda .....	10
2.7	Ovzduší .....	10
2.8	Klima .....	12
2.9	Hmotné statky .....	12
2.10	Kulturní dědictví (architektonické a archeologické) .....	12
2.11	Krajina.....	13
3	Charakteristiky životního prostředí, které by mohly být uplatněním ÚPD významně ovlivněny .....	15
4	Současné problémy a jevy životního prostředí, které by mohly být uplatněním ÚPD významně ovlivněny – zejména chráněná území a ptačí oblasti .....	16
5	Zhodnocení stávajících a předpokládaných vlivů navrhovaných variant ÚPD a vztahy mezi nimi .....	17
5.1	Obyvatelstvo.....	17
5.1.1	Sociodemografie .....	17
5.1.2	Vliv ovzduší na zdraví .....	20
5.1.3	Vliv hluku na zdraví .....	23
5.2	Biologická rozmanitost .....	26
5.3	Fauna .....	28
5.4	Flora.....	30
5.5	Půda.....	32
5.6	Voda .....	35
5.7	Vliv ovzduší na přírodu .....	38
5.8	Klima .....	40
5.9	Hmotné statky .....	42
5.10	Kulturní dědictví (architektonické a archeologické) .....	44
5.11	Krajina.....	46

6 Srovnání kladných a záporných vlivů podle variant řešení a jejich zhodnocení včetně popisu použitých metod vyhodnocení včetně jejich omezení.....	50
7 Navrhovaná opatření pro snížení, předcházení nebo kompenzaci zjištěných záporných vlivů .....	50
8 Zhodnocení zapracování cílů ochrany životního prostředí do ÚPD města Kunštát .....	64
9 Návrh ukazatelů pro sledování vlivu ÚPD na životní prostředí – stanovení indikátorů.....	64
10 Netechnické shrnutí výše uvedených údajů.....	65
11 Závěry a doporučení .....	67
Použité zkratky .....	68
Použité zdroje informací .....	69

## 1 Zhodnocení vztahu ÚPD k cílům ochrany životního prostředí

Územním plánem řešená část zahrnující katastry obcí Kunštát, Sychotín, Újezd u Kunštátu, Rudka, Touboš a Hluboké u Kunštátu je součástí chráněného území Halasovo Kunštátsko, které je dosud označováno za území ekologicky čisté. Snahou předloženého Návrhu ÚP je v maximální míře ekologicky čistý charakter řešeného území akceptovat, podle možností i posílit. Z této snahy vyplývají tendence nadále respektovat architektonické, urbanistické a přírodní hodnoty území s vymezeným a dostatečným rozsahem ploch pro novou bytovou a rekreační výstavbu při přednostním využívání existujících proluk a s minimálním zábořem zemědělské půdy. Návrh ÚP v dostatečné míře kalkuluje s rozvojem občanské vybavenosti, výroby a služeb a počítá s eliminací nedostatků ve vybavení řešeného území technickými infrastrukturami. Pro udržení krajinné rovnováhy jsou racionálně respektovány biokoridory, biocentra nejčastěji v podobě remízků i potřebné vodní plochy. V době platnosti současného ÚP ztratily některé drobné lokality svoji původní funkci lokálních biocenter a biokoridorů, je však nadále zájmem dotčených obcí zachování přírodního charakteru těchto ploch.

Přes veškerou snahu o co nejmenší zásahy do přírodního charakteru krajiny bylo nutno učinit v tomto smyslu ústupky, zejména v souvislosti s vedením plánovaného obchvatu města Kunštát komunikací I/19.

## 2 Současný stav životního prostředí v řešeném území a jeho předpokládaný vývoj pokud by nebyla uplatněna ÚPD

Střední nadmořská výška vrchoviny činí 580 m.n.m., Kunštát je položen v nadmořské výšce 445 m.n.m. Kunštátsko jako mikroregion je na západě ohraničeno údolím Svatky, na východě údolím Svitavy. V okolí Kunštátu, jehož podloží je tvořeno krystalinikem se nacházejí křídové (vápencové) kry vytvářející tzv. stolové pahorky. Na Milence (579,7 m.n.m.) byly uměle vytesány ve skále jeskyně nacházející se na pomezí katastrů Kunštátu a Rudky. Milenka a další dva stolové pahorky jsou zbytky usazenin prvohorního moře, které zůstaly zaklesnuty do podloží, ostatní byly odneseny ustupujícím mořem (Velký a Malý Chlum u Bořitova).

### 2.1 Obyvatelstvo

Nový územní plán se týká obyvatel žijících trvale na území obcí Kunštát, Újezd u Kunštátu, Sychotín, Toubor, Rudka a Hluboké u Kunštátu.

#### 2.1.1 Sociodemografie

Podle recentních údajů tvoří obyvatelstvo dotčených obcí následující počet osob, žijících v uvedených počtech domů:

Kunštát: 1912 osob, 502 obytných domů

Újezd u Kunštátu: 269 obyvatel, počet domů 98

Sychotín: 249 obyvatel, počet domů 97

Toubor: 22 obyvatel, počet domů 46

Rudka: 211 obyvatel, počet domů 87

Hluboké u Kunštátu: 57 obyvatel, počet domů 51

#### 2.1.2 Vliv ovzduší na zdraví

I na první pohled čisté ovzduší obsahuje řadu škodlivin lidským okem nepostřehnutelných a čichem nezachytitelných. Mohou být pro člověka nebezpečné, zejména pohybuje-li se v takovém prostředí neustále, někdy po celý život.

Ovzduší obsahuje prakticky vždy **prachové částice (PM)** nejrůznější velikosti, tvaru a složení. Při dýchání se dostávají do dýchací soustavy člověka a v závislosti na své velikosti se zachycují v nosní dutině na její sliznici, nebo postupují přes nosohltan do tracheální soustavy a tudíž až do plicních sklípků – alveol. Nejjemnější prachové částičky o velikosti 2,5  $\mu\text{m}$  a menší mohou proniknout epitelem až do plicních parenchymatických buněk. Zde mohou vyvolávat patologické změny (záněty, nekrózy apod.) včetně maligních zvrátů

v buněčném dělení. Důležité je také jejich chemické složení, resp. látky ulpělé na jejich povrchu.

**Oxid siřičitý (SO<sub>2</sub>)** je bezbarvý plyn vznikající hořením organických látek obsahujících síru (S). Protože se ochotně až dychtivě rozpouští ve vodě za vzniku agresivní kyseliny siřičité (H<sub>2</sub>SO<sub>3</sub>), je jeho vdechování, zejména ve vyšších koncentracích výrazně rizikové

**Oxid dusičitý (NO<sub>2</sub>)** je nejvýznamnější z řady oxidů dusíku ve vztahu k lidskému zdraví. Dlouhodobě zvýšená expozice oxidu dusičitému vede ke snížení plicní funkce u dětské populace, u astmatiků je popisován zvýšený počet bronchitických událostí.

**Oxid dusnatý (NO)** je druhým významným oxidem dusíku vznikajícím primárně při vysokoteplotním spalování organických látek. Ve většině případů se však poměrně rychle následně oxiduje na již zmiňovaný oxid dusičitý. I přesto je ve volné atmosféře vždy přítomno 10-25% toho plynu. Jeho účinky jsou vázány zejména na zelené rostliny.

**Benzen** je ve volném ovzduší přítomen zejména v důsledku emisí z provozu motorových vozidel. Je to organická látka s kancerogenními účinky na hematopoetický systém, konkrétně bílou složku krve. Zvýšené koncentrace benzenu v ovzduší jsou tedy nejčastěji zjišťovány podél frekventovaných silnic, čerpacích stanic, výrobních petrochemických závodů a dalších provozů. Značná část benzenu pochází i z letecké dopravy, která dotuje vyšší vrstvy atmosféry.

**Benzo(a)pyren** je reprezentativním představitelem skupiny polyaromatických uhlovodíků (PAH), látek vznikajících nedokonalým spalováním organických sloučenin. Z hlediska vlivu na zdraví (kancerogenní účinky) je nejrizikovější příjem polyaromátů dýcháním vnějšího ovzduší. Dnes prakticky ovzduší celého území ČR (ale i větší části průmyslově a dopravně rozvinuté Evropy) je kontaminováno polyaromáty.

K významným polutantům přírodního původu náleží plyn **radon**, radioaktivní plyn s kancerogenními účinky vznikající rozpadem radia v geologickém podloží, odkud vystupuje spolu s podzemní vodou a půdním vzduchem na zemský povrch.

Vedle standardních výše jmenovaných a všudypřítomných polutantů existují specifické, vázané převážně na lidskou činnost. Sem řadíme např. chlorovodík a fluorovodík, sirovodík, amoniak, těkavé organické látky a jejich deriváty apod. Všechny mají negativní vliv na lidské zdraví.

### 2.1.3 Vliv hluku na zdraví

Hluk je fyzikální faktor, který prokazatelně může na člověka působit nepříznivě. Pro působení hluku v subjektivní sféře byly zavedeny diferencované pojmy pro charakterizaci účinků na člověka. Jsou to: **rušení spánku a obtěžování denním hlukem**, vyvolávající **rozmrzelost a pocit nepohody**, které již představuje nepřijatelné ovlivňování životního prostředí.

Za dostatečně prokázané nepříznivé zdravotní účinky hluku, jsou v současnosti považována **specifická poškození** sluchového aparátu (při ekvivalentní hladině hluku > 70 dB). Za **nespecifické účinky** je pak považován jeho vliv na kardiovaskulární systém, rušení

spánku, zhoršení osvojování řeči u dětí a omezeně kromě vlivu na některé fyziologické funkce, i vliv na mentální zdraví a výkonnost člověka. Za dominantní zdroj hluku je ve většině případů považována **silniční doprava**.

**Prahové hodnoty prokázaných účinků hlukové zátěže – denní doba ( $L_{Aeq, 6-22\text{ h}}$ )**

Nepříznivý účinek	dB(A)					
	< 50	50 - 55	55 - 60	60 - 65	65 - 70	70+
<b>Sluchové postižení</b>						
<b>Zhoršení osvojení řeči u dětí</b>						
<b>Ischemická choroba srdeční</b>						
<b>Zhoršená komunikace řeči</b>						
<b>Silné obtěžování</b>						
<b>Mírné obtěžování</b>						

Uvedené nepříznivé účinky hlukové expozice se projevují v případě dlouhodobé stálé expozice těmto zvýšeným hladinám hluku.

U hlukové zátěže **v nočním období** bývá významné především působením hluku na rušení spánku doba ( $L_{Aeq, 22-6\text{ h}}$ )

Nepříznivý účinek	[dB(A)]						
	35-40	40-45	45-50	50-55	55-60	60-65	65+
<b>Psychické poruchy</b>							
<b>Hypertenze a IM</b>							
<b>Horší kvalita spánku - subjektivní hodnocení</b>							
<b>Zvýšené užívání sedativ</b>							

Vlivem zvýšených hladin hluku při dlouhodobé stálé expozici také dochází ke zhoršování četných onemocnění, prokázáný je účinek hluku na kardiovaskulární onemocnění, ale předpokládají se i časté katary horních cest dýchacích apod.

**Účinky hluku ze silniční dopravy na nárůst kardiovaskulárních onemocnění**

<b>Hladina hluku</b>	
----------------------	--

L <sub>Aeq</sub> (dB)	< 60	65	70	75	80
Relativní riziko	1,00	1,03	1,11	1,20	1,35

## 2.2 Biologická rozmanitost

Katastr města Kunštátu a připojených obcí Újezd u Kunštátu, Sychotín, Toubouř, Rudka a Hluboké u Kunštátu leží na přechodu níže položené a rovinaté části okresu Blansko (n.v. cca 450 m.n.m.) a její kopcovité části s vyšší nadmořskou výškou (550 – 600 m.n.m.), kde se setkávají i dva různé typy přírodních společenstev. Vliv rozhraní je zejména patrný u migrující fauny, vyskytující se právě v této hraniční oblasti. Samo město Kunštát leží v nadm. výšce 446 m.n.m.

Vedle mírně rozdílných klimatických podmínek obou území, hraje svoji roli též odlišné geologické podloží. To umožňuje v jižní části okresu, zahrnující území CHKO Moravský kras s prvohorním (devonským) vápencovým podložím výskyt specifických rostlinných i živočišných druhů na rozdíl od severního, kopcovitého území východní části Českomoravské vrchoviny s odlišným horninovým složením podloží (svratecké a letovické krystalinikum) i svrchních půdních horizontů. Rozdíl je patrný již na vzdálenost cca 20 km, která od sebe obě uvedená území odděluje. Zřetelněji je patrná ve složení flory než fauny. Od roku 1994 se stalo celé řešené území součástí Přírodního parku „Halasovo Kunštátsko“, pro které platí i zvláštní územní ochrana (Vyhláška OÚ v Blansku ze dne 20. dubna 1994). Toto území sousedí na západě s Přírodním parkem „Svratecká hornatina“ a na jihu na ně navazuje Přírodní park „Lysicko“.

Dle veřejné databáze ČSÚ (staženo dne 17.1. 2012) činila hodnota KES 2,50 pro území řešené ÚP.

## 2.3 Fauna

Charakterizovat typickou faunu na tak malém území jako je Kunštátsko je značně složité, díky pohyblivosti živočichů a u řady z nich s typickými migračními vlastnostmi. To platí zejména pro některé ptačí druhy, větší savce ale i hmyz. Zřizování vyčleněných území chráněné přírody sice vytváří pro určité druhy optimální stanoviště, rozhodně však nemůže zabránit jejich přirozenému migračnímu instinktu.

Příslušnost Kunštátska k hercynské oblasti je patrná i z výskytu živočišných druhů. Drsnější klima je určující pro některé živočišné druhy s malým akčním radiusem, resp. žijící a množící se na malém území. Kunštátsko pro svoji vyšší nadmořskou výšku není vhodné pro život některých teplomilných druhů z okolí Brna, ani pro část fauny typickou pro nedaleký Moravský kras. Zvláště to platí pro některé zástupce hmyzu, jejichž výskyt je vázán ve vývojových stádiích na floru krasového typu. Přesto se můžeme občas i zde setkat s trojzubkou stepní nebo suchomilkou obecnou (spíše teplomilní plži), z hmyzu např. s kudlankou nábožnou žijící dnes běžně v okolí Brna a na jih od něj, nebo některými



druhy masařek, nesytou jedlovou, kovolesklecem modřínovým, některými pídalkami nebo šerokřídlecem žlutavým.

Z obratlovců obojživelníků zde žijí čolci horští, barevně atraktivní mloci skvrnití, ze žab mizí dříve hojná kuňka obecná, šíří se naopak skokan skřehotavý. Z plazů zde žije ještěrka živorodá, zmije obecná, z ptáků dnes vcelku běžný největší zástupce pěvců krkavec velký (do poloviny 70. let zde nezaznamenaný). Občas lze spatřit i vlhu pestrá, u vodních toků skorce vodního nebo ledňáčka říčního. Hnízdí zde ořešník kropenatý, sýc rousný nebo kulíšek nejmenší či lejsek malý. Běžní z dravců jsou zde káně lesní, jestřáb lesní, naopak zcela vymizel již dříve vzácný sokol stěhovavý. Z nedalekého krasu sem zalétá a možná i hnízdí naše největší sova výr obecný. Dříve běžný čáp černý se vyskytuje již jen vzácně, v okolí vodních toků můžeme spatřit poměrně běžnou volavku popelavou, občas čápa bílého.

Ze savců – letounů se zde můžeme setkat s netopýrem severním, jakož i s dalšími druhy netopýrů žijících v nedalekém krasu. Na louky se vrací hlodavec sysel obecný, na vodní toky pak šelma vydra říční. Po rozvolnění chovu v oborách se do volné přírody dostal muflon a daněk evropský, vzácně lze v lesích Kunštátska a Lysicka potkat dokonce i migrující rodinu losa evropského. V případě tohoto sudokopytníka je otázkou, zda se jedná o jedince přišedší z Polska, nebo příslušníky malých populací žijící trvale na Jindřichohradecku a v Pošumaví.

## **2.4 Flora**

Území blanenského okresu včetně celého Kunštátska je řazeno do tzv. Českomoravského mezofytika, které je součástí Hercynie. Toto území je tvořeno převážně kyselými horninami s omezeným vstupem prvohorních někde i krystalických vápenců a slepenců. Historicky byly převažující vegetací hercynské černýšové dubohabřiny, ve vyšších polohách (Kunštátsko) obohacené o bučiny. Kolonizací území a intenzivním využíváním půdních ploch byly tyto původní druhy nahrazeny převážně smrkovými monokulturami. Původní louky s převahou smilkových trav byly kultivovány v polní celky, čímž byl porušen přirozený charakter botanické skladby. Typickým představitelem přízemního botanického patra je ptačinec velkokvětý a jaterník trojlaločný. Bučiny bývají obohaceny v některých lokalitách o javory (kleny), vzácně i jedlí bělokorou. Ve spodním patře nacházíme borůvku černou, biku bělavou a černýš luční, vzácněji věsenku nachovou a kyčelnicu devítilistou.

Nižší polohy suťových lesů s výživnější půdou mívají ve stromové osádce vedle javoru kleny i javor mléč a lípu malolistou a velkolistou. Více jsou rovněž zastoupeny základní určující druhy dub a habr. V podrostu pak nacházíme sasanku hajní nebo bažanku vytrvalou.

Nedaleko od Kunštátu lze nalézt i zbytky dříve častějších rašelinišť a rašelinných luk s výskytem charakteristických botanických druhů - suchopýr pochvatý, klikva bahenní, ostřice obecná, violka bahenní a další.

Většina jmenovaných botanických druhů, které nejsou kulturními plodinami, se díky postupně měnícímu se charakteru podnebí samovolně i pomocí zvířecích přenašečů šíří i mimo původní lokality, takže se s nimi můžeme setkat i na zcela netypických stanovištích.

## 2.5 Půda

Většina území Kunštátska, historicky i recentně pokrytého značnými lesními plochami, je tvořena nejčastěji kambizeměmi mnohde provázenými i minoritními hnědozeměmi. Tyto propustné půdy vznikaly zvětráváním pevného podloží vyvěřelých i metamorfních hornin. Při tomto procesu docházelo k vytvoření různě mocného horizontu většinou lehčího zrnitostního složení. V současnosti jsou tyto půdy, zejména na svažitéch pozemcích v důsledku dřívějšího scelování jednotlivých drobnějších parcel ve velké bloky a nesprávné agrotechniky silně erodované. Kromě hrozby eroze jsou tyto půdy náchylnější k vyšší propustnosti některých toxicky významných chemikálií (půdní hnojiva, látky k ošetřování polních plodin apod.), čímž se zvyšuje riziko snadnějšího znečištění podzemních vod.

## 2.6 Voda

**Povrchové vody:** Celé území JMK náleží k černomořskému úmoří, kam přivádějí vody ze severní části blanenského okresu řeka Svatka (menší část povrchových vod ze západu území) a řeka Svitava, stahující prakticky 80-90% všech drobných toků Kunštátska. Její povodí čítá na úrovni Letovic asi 420 km<sup>2</sup>. V Letovicích Svitava přibírá významný pravostranný přítok Křetínku a dále níže po proudu menší říčku Bělou. Obě řeky Svatka a Svitava se stékají pod Brnem a ústí jako Svatka do Novomlýnských nádrží a odtud jako Dyje tvoří pravostranný přítok páteřní moravské řeky Moravy. Ta u Bratislavy vtéká z levé strany do Dunaje.

Významnou vodní plochou Kunštátska je vodní nádrž Letovice na říčce Křetínce. Tato nádrž s plochou cca 110 ha a celkovým objemem vody 11,6 milionů m<sup>3</sup> slouží zejména k regulaci toku vody a k rekreačním účelům.

**Podzemní vody:** Kunštátsko, podobně jako celá vysočinská část JMK nemá výrazné zásoby podzemních vod, jak je tomu např. ve fluvialních sedimentech řeky Moravy a jejich jižních přítoků. Hladiny podzemních vod na Vysočině a v jejím podhůří vcelku pravidelně kolísají v závislosti na ročním období (maxima v březnu a dubnu, minima září až listopad).

## 2.7 Ovzduší

Ovzduším chápeme vzduchové vrstvy nacházející se nad určitým územím včetně všech v něm obsažených cizorodých látek označovaných jako polutanty. Imisní stav ovzduší lze na základě měření koncentrací zájmových polutantů a na základě znalostí emisní vydatností relevantních bodových, plošných a liniových zdrojů postihnout matematickým modelem s následným vytvořením tzv. rozptylových map, využívaných k plošnému zjištění zdravotních a environmentálních rizik těchto látek v zájmovém území. .

Pro charakteristiku ovzduší města Kunštátu a pěti okolních obcí vycházíme z Generální rozptylové studie Jihomoravského kraje predikující stav v roce 2013 (GRS JMK 2011).

Imisní stav ovzduší v řešeném území je charakterizován těmito nejvýznamnějšími polutanty:

**Poléťavý prach frakce  $PM_{10}$**  – roční koncentrace

$PM_{2,5}$  – roční koncentrace

**Počť dnů** s překročenou limitní denní koncentrací  $PM_{10}$

**$NO_2$**  – roční koncentrace

**benzen** – roční koncentrace

**BaP** – roční koncentrace

**$SO_2$**  – denní koncentrace

Hodnoty těchto polutantů v zájmovém území je možno vyjádřit v rozpětí jejich koncentrací, případně jiných jednotek následovně:

**Poléťavý prach frakce  $PM_{10}$** , částice do velikosti 10 $\mu$ m. Roční limit 40  $\mu$ g.m<sup>-3</sup>.

Průměr katastr 22,01 – 24,00  $\mu$ g.m<sup>-3</sup>

Celé území 22,2 – 25,0  $\mu$ g.m<sup>-3</sup>

**Počť dnů s překročením denního limitu 50  $\mu$ g.m<sup>-3</sup> za rok.** Roční limit 35 dnů

Většina území 20 – 22 dnů

Okrajové části katastru na Z a V 18 – 20 dnů

**Poléťavý prach frakce  $PM_{2,5}$** , částice do velikosti 2,5  $\mu$ m.

Průměr katastr 18,00  $\mu$ g.m<sup>-3</sup>

Z, JV a SV část území 18,5 – 19,0  $\mu$ g.m<sup>-3</sup>

zbytek území 19,1 – 19,5  $\mu$ g.m<sup>-3</sup>

**Oxid dusičitý  $NO_2$** , roční limit 40  $\mu$ g.m<sup>-3</sup>

Průměr katastr 6,0 – 7,0  $\mu$ g.m<sup>-3</sup>

Západní část 2,7 – 5,0  $\mu$ g.m<sup>-3</sup>

Východní část 5,0 – 10,0  $\mu$ g.m<sup>-3</sup>

**Benzen**, roční limit 5  $\mu$ g.m<sup>-3</sup>

Průměr katastr 0,07  $\mu$ g.m<sup>-3</sup>

Celé území 0,05 – 0,10  $\mu$ g.m<sup>-3</sup>

Střed území 0,10 – 0,40  $\mu$ g.m<sup>-3</sup>

**Benzo(a)pyren (BaP)**, roční limit 1ng.m<sup>-3</sup>

Průměr katastr < 0,01 – 0,05 ng.m<sup>-3</sup>

Celé území < 0,01– 0,05 ng.m<sup>-3</sup>

Střed území 0,05 – 0,10 ng.m<sup>-3</sup>

**Oxid siřičitý SO<sub>2</sub>**, denní limit = 125 µg.m<sup>-3</sup>, smí být překročen 3 x za rok.

Průměr katastr 0,21 – 0,30 µg.m<sup>-3</sup>

Celé území 0,05 – 2,00 µg.m<sup>-3</sup>

Kvalita ovzduší celé zájmové oblasti tak vyhovuje přísným legislativním limitům, relativně horší, byť stále v mezích limitů, je stav ovzduší podél hlavní dopravní tepny I/19 a další komunikace II/376.

## **2.8 Klima**

Území JMK, kam náleží i Kunštátsko, leží v mírně teplém až chladném a mírně vlhkém podnebném pásu v oblasti jen mírně převládajícího západního proudění vzduchu. Silným směrem proudění je v chladném období též proudění východní až jihovýchodní. V této části Evropy se stýkají západní vlivy oceánského podnebí s východním kontinentálním, což spolu s cyklonální činností vytváří značně proměnlivých charakter počasí v čase i prostoru. Právě v severní části blanenského okresu se častěji, byť jen krátkodobě, projevují chladnější účinky mohutné arktické vzduchové hmoty.

Podle dlouhodobého sledování je v této oblasti 20-30 letních dnů, 120-140 dnů s teplotami nad 10°C, 130-160 mrazových dnů a 40-50 ledových dnů. Průměrná teplota v lednu se pohybuje od -3 do -4°C, v dubnu od 6 do 7 °C, v červenci od 16 do 17 °C a v říjnu opět mezi 6 a 7 °C. V roce je průměrně 110-120 dnů se srážkami nad 1mm, srážkový úhrn ve vegetačním období činí 350-450 mm, v zimním období 250-300 mm, počet dnů se sněhovou pokrývkou 60-100, počet dnů zamračených 120-150, zatímco dnů jasných jen 40-50 v roce.

Poměrně členitý georeliéf Kunštátska vytváří časté návětrné a závětrné efekty s následnou bouřkovou činností zejména v letních měsících.

## **2.9 Hmotné statky**

Hmotnými statky rozumíme každou věc, sloužící k uspokojení potřeb člověka. Vedle oblečení, potravin a dalších jsou to rovněž nemovitosti, sloužící potřebám obyvatel. V užším slova smyslu, jak je chápe ÚP, jsou za hmotné statky považovány zejména stavby a pozemky. Některé z těchto hmotných statků mají zvláštní charakter a požívají i zvláštní ochrany. Nejčastěji bývají zahrnovány pod obecný pojem kulturní dědictví.

## **2.10 Kulturní dědictví (architektonické a archeologické)**

Do kategorie nemovitých hmotných statků, označovaných jako architektonické a archeologické kulturní dědictví, lze na území řešeném ÚP města Kunštátu a výše jmenovaných obcí takto označit následující objekty a plochy, nacházející se v aktuálním Ústředním seznamu kulturních památek ČR a Státním archeologickém seznamu (SAS) ČR. (NPÚ).

**architektonické objekty:**

**Kunštát**

- 22922/7-493 kostel sv. Ducha (na hřbitově)
- 20503/7-492 kostel sv. Stanislava (severní okraj náměstí)
- 42123/7-497 náhrobek Františka Halase (na místním hřbitově)
- 29538/7-589 smírčí kámen (před areálem jeskyní Blanických rytířů)
- 22630/7-496 socha Jiřího z Poděbrad (nám. krále Jiřího z Poděbrad)
- 30519/7-487 zámek (č.p. 1)
- 17076/7-494 fara (Nám. Krále Jiřího z Poděbrad č.p. 98)
- 17006/7-495 měšťanský dům (nám. krále Jiřího z Poděbrad č.p. 99)
- 100489 pivovar – pivovarská lednice a chladárna, č.p. 9)

#### **Rudka u Kunštátu**

- 17504/7-588 kaple sv. Floriána (náves)

#### **Újezd u Kunštátu**

- 49002/7-8412 venkovský dům (č.p. 3)
- 101262 venkovská usedlost (č.p. 22)

#### **území s archeologickými nálezy**

##### **Kunštát**

- 24-14-03/1 Milenka
- 24-14-08/1 zámek

##### **Hluboké**

- 24-14-07/4 Zněcko, ZSV Vznětín

##### **Rudka**

- 24-14-03/2 Hájek u Hájku
- 24-14-03/3 Hradisko
- 24-14-03/6 intravilán obce

##### **Újezd u Kunštátu**

- 24-14-04/5 intravilán obce

## **2.11 Krajina**

Kunštátsko, jako hornatý a zemědělsky málo atraktivní kraj, bylo v počátcích lidské civilizace na jižní Moravě záměrně opomíjeno ve prospěch úrodných a schůdných území na teplejším jihu a v okolí větších vodních toků.

Do popředí zájmu se tyto oblasti (podobně jako většina Českomoravské vysočiny) dostávají až na přelomu 12. a 13. století v souvislosti s kolonizací území okolo tehdejších center - klášterů, hradů a měst. Proto také lze na území zahrnutém do působnosti ÚP Kunštátu nejstarší památky (architektonické i archeologické) přiřadit časově do období vrcholného středověku. Kolonisté na výzvu panovníků a církve přicházeli zejména z německy hovořících zemí - ze sousedních Rakous, Bavorska a Saska. Postupně vznikala hustá síť vesnic spojených komunikacemi, z nichž mnohé spolu s vesnicemi zanikly a již nikdy nebyly obnoveny. Za vlády moravských Přemyslovců byl rovněž založen hrad Kunštát, v jehož nejbližším okolí vznikla poddanská osada, prazáklad dnešního města. Vedle zemědělství až do 17. století tu byla jen drobná řemeslná výroba. Tehdy

v nedalekém krasu vznikly první větší hutě na výrobu železa, začalo se dokonce těžit uhlí nedaleko stolových pahorků Velkého a Malého Chlumu u Bořitova. Dostatek kvalitní hrnčířské hlíny v nejbližším okolí obce dal základ pozdější keramické výrobě, jejíž tradice přetrvala do současnosti.

Na rozdíl od většiny středověkých osad a později měst si Kunštát podržel svůj malebný charakter až dodnes. Většina domů a hospodářských objektů byla stavěna s rozmyslem a citem pro tradici, využívány byly prostory zejména s přímou návazností na stávající zástavbu a neprobíhala tudíž chaotická a neřízená výstavba do volné krajiny. To platilo a dodnes platí. Okolní vesnice spojené samosprávou a výkonem státní správy s Kunštátem se rozvíjejí stavebně převážně směrem k městu za postupného srůstání a vzniku městské aglomerace.

S výjimkou několika málo staveb nebyl rozvojem města a přilehlých obcí zásadním způsobem narušen krajinný ráz celého území. Většina zásahu do krajiny byla provedena jen v nejnnutnější míře a ani těžba nerostných surovin (jílů) nezasáhla zhoubně do krajiny v okolí města.

Od roku 1994 se stalo celé řešené území součástí Přírodního parku „Halasovo Kunštátsko“, pro které platí i zvláštní územní ochrana (Vyhláška OÚ v Blansku ze dne 20. dubna 1994).

Na území řešeném tímto ÚP se **nenachází** žádné území spadající pod systém ochrany **NATURA 2000** (ptačí oblasti – PO nebo evropsky významné lokality EVL), naopak jsou zde četná menší území spadající do Územního systému ekologické stability (ÚSES) – regionální a lokální biocentra.

**Regionální biocentrum (RBC)** Strážný se nachází v k.ú. Kunštát, RBC Hersica v k.ú. Hluboké u Kunštátu).

**Funkčních lokálních biocenter (LBC)** je 19:

LBC Peklo, LBC Jedlová bučina a LBC Hájenka v k.ú. Sychotín,  
LBC Hradisko, LBC U jeskyně, LBC Na vršku a LBC Smíšený les v k.ú. Rudka u Kunštátu, LBC Pod Mokřinou, LBC Na hůrách a LBC Chlum v k.ú. Kunštát,  
LBC Pod Chlumu a LBC Rasovna v k.ú. Újezd u Kunštátu,  
LBC Kouty, LBC U hájenky, LBC Louky pod Kulíškem, LBC Kuchařov a LBC Boudy v k.ú. Hluboké u Kunštátu a LBC Žlábký a LBC Úmoří v k.ú. Touboš.

Jako **nefunkční biocentra** jsou dnes označena LBC Kunštátská obora v k.ú. Kunštát a LBC Pod Makovem v k.ú. Rudka u Kunštátu.

Biocentra jsou mezi sebou propojena regionálními a lokálními biokoridory.

### **3 Charakteristiky životního prostředí, které by mohly být uplatněním ÚPD významně ovlivněny**

Realizací Návrhu ÚP v předložené podobě mohou být více či méně ovlivněny různé složky životního prostředí, především díky záborům přírodních ploch, zemědělských půd a také působením polutantů vznikajících v dopravě nebo ve výrobě. Nezanedbatelné mohou být také hlukové emise v blízkosti nových komunikačních tras obsluhující aktivity v zájmovém území.

Velmi silný dopad může mít realizace ÚP především na půdu jejím zastavěním a přeměněním z ploch stabilizovaných na plochy antropogenizované. V důsledku toho je možnost narušení biodiverzity a fungujícího ekosystému na malých plochách ovlivněných plánovanými změnami ÚP. Tyto záборы pravděpodobně povedou ke snížení biologické rozmanitosti, snížením druhové pestrosti a ovlivněním druhové skladby fauny i flory.

Některé změny ÚP mohou negativně ovlivnit i kvalitu povrchových i podzemních vod, především výstavba v blízkosti vodotečí či použití vodotečí jako recipientů plánovaných ČOV.

Lze předpokládat, zejména v plánovaném obchvatu I/19, i zvýšené koncentrace standardních polutantů spojených s pozemní dopravou (poléťavý prach, oxidy dusíku, benzen, polyaromatické uhlovodíky) a také významné změny hlukem zatížených lokalit v okolí nově plánovaného obchvatu. Zhoršení ovzduší lze rovněž očekávat v místech plánované výstavby výrobních areálů nebo skupin rodinných domů, pokud budou pro vytápění preferována lokální topeniště.

Výrazná změna charakteru krajiny se uplatněním ÚP nepředpokládá, nicméně některé změny v ÚP a především plánovaný obchvat I/19, budou mít po své realizaci ireverzibilní negativní vliv na lokální krajinný ráz.

Vliv navrhovaného ÚP na klima, hmotné statky a kulturní památky může být jen nepatrný, ve většině případů navrhovaných změn nulový.

#### **4 Současné problémy a jevy životního prostředí, které by mohly být uplatněním ÚPD významně ovlivněny – zejména chráněná území a ptačí oblasti**

Celé území řešené ÚP Kunštátu a připojených obcí se nachází v centru Přírodního parku Halasovo Kunštátsko. Zahrnuje řadu drobnějších i větších lokalit s charakterem zvýšené ochrany životního prostředí a přírody (viz. kap. 2.11) a na celém tomto území se však nenachází žádné území požívající ochrany Natura2000. Z koordinovaného stanoviska KÚ JMK ve smyslu §4 odst. 6 zákona č. 183/2006 Sb., Odboru územního plánování a stavebního řádu, ze dne 21.3.2011 je zřejmé, že na tomto území se nenachází žádná EVL nebo PO (Natura 2000).



## 5 Zhodnocení stávajících a předpokládaných vlivů navrhovaných variant ÚPD a vztahy mezi nimi

### 5.1 Obyvatelstvo

#### 5.1.1 Sociodemografie

Sociodemografie						
číslo plochy Z – změna, P- přestavba	katastrální území	druh funkčního využití	Kvantifikace vlivu navržených změn ÚPD	Negativní a pozitivní vlivy	Indikátory	Referenční cíle ochrany zdraví dle Zdraví 21
<b>Br- Bydlení v rodinných domech, Ri – bydlení individuální rekreace, So / bydlení smíšené</b>						
Z 3,4	Hluboké u Kunštátu	Br / bydlení v rodinných domech	+2	Rozvoj bydlení v preferenční formě rodinných domů je pozitivním krokem ke zvýšení počtu obyvatel, zejména mladších věkových skupin	Počet bytových jednotek	13.1. Zlepšit kvalitu a bezpečnost domácího prostředí
Z 5,6	Touboř	Br / plochy bydlení v rodinných domech	+2			
Z 7,8,9,10,12,14,15,17,20,21, 23,27,29,33,34,35,41,44,46-48,50- 53,55,56,58,59, 61,62,64,65	Kunštát	Br / plochy bydlení v rodinných domech So / bydlení smíšené	+2			
Z 71,73,75,76,79	Sychotin	Br / plochy bydlení v rodinných domech	+2			
Z 85,87,88,90-92,95,96,98	Újezd u Kunštátu	Br / bydlení v rodinných domech	+2			
Z 105,107	Rudka	Br / bydlení v rodinných domech	+2			
P 4	Kunštát	So / bydlení smíšené	+2			
P 9	Kunštát	Br / bydlení v rodinném domě	+2			
<b>Da , Ds - plochy dopravy, dopravní vybavení, parkoviště</b>						
Z 1	Hluboké u Kunštátu	Da / plochy dopravy, dopravní vybavení, parkoviště pro lyžařský areál	0	Vyznačení přechodů, bezbariérové přechody	Počet dopravních nehod	9.1. Snížit počty smrtelných a vážných zranění v důsledku dopravních nehod
P 6,7	Kunštát	Da / parkoviště	+2	Zvýšení kapacity dopravy v klidu	Počet parkovacích míst	
P 10	Kunštát	Ds / plochy dopravy	+1			
<b>Ok, Os, Ox – Občanská vybavenost, plochy občanského využití</b>						
Z 2	Hluboké u Kunštátu	Os / občanská vybavenost sport, areál pro sport a rekreaci	+2	Zlepšení dostupnosti služeb	Počet pracovních míst	11.1. Rozšířit zdravé chování zvýšením tělesné aktivity
Z 11	Kunštát	Os / plochy občanského vybavení	+2	Zvýšení počtu pracovních míst		
P 11	Kunštát	Os / občanské vybavení, sport a tělovýchova	+2			
Z 28, 39,40,	Kunštát	Ox / plochy občanského využití-sport a rekreace	+2	15.1. Vytvořit ucelený systém primárních		
Z 24	Kunštát	Ok / plochy občanského využití-komerční	+1			

### Vyhodnocení vlivů Územního plánu Kunštát na životní prostředí a udržitelný rozvoj území

Zdravotní ústav se sídlem v Ostravě, pracoviště Brno, Gorkého 6, 602 00, Brno

P 5	Kunštát	Ok / občanská vybavenost (po asanaci stávajícího objektu) Ok / občanská vybavenost, komerční	+2			zdravotních služeb
Z 81	Sychotin	Os / občanské vybavení-sport a tělovýchova	+1			20.2. Rozvoj stávajících a nových institucionálních podmínek spolupráce pro zdraví
Z 93	Újezd u Kunštátu	Ox / plochy občanského využití-sport a rekreace	+1			
<b>Pv - veřejné prostranství</b>						
Z 13,18,19,22,25,43,45,49, 54,60,63	Kunštát	Pv / veřejné prostranství	+2	Well- being – kvalita každodenního života	Procento občanů využívajících veřejná prostranství	4.2. Snížit počty úmrtí a invalidity mladých lidí v důsledku násilí a nehod
Z 72,74,80	Sychotin	Pv / veřejné prostranství	+1			
Z 86	Újezd u Kunštátu	Pv / veřejné prostranství	+1			
Z 89	Újezd u Kunštátu	Pv / veřejné prostranství	+1	Bezpečnost občanů	Počet trestných činů	
<b>Zv - sídelní zeleň</b>						
Z 16,26,30,42, P 8	Kunštát	Zv / sídelní zeleň	+1	Well- being – kvalita každodenního života	Procento občanů využívajících veřejná prostranství	8. Snížení výskytu neinfekčních nemocí 10.1. Snížit expozice obyvatelstva zdravotním rizikům
Z 78,82,83	Sychotin	Zv / sídelní zeleň	+1			
<b>Vs –výroba a skladování</b>						
Z 36,	Kunštát	Vs / výroba a skladování	+1	Zvýšení počtu pracovních míst	Počet nových pracovních míst Výše odvodů	13.6. Dodržování principů zdravé společnosti/firmy
P 1,2,3	Kunštát	Vs / plocha pro výrobu a skladování (nerušící okolí), objekt pro drobné podnikatelské aktivity	+1	Posílení rozpočtu obce z podnikatelských subjektů sídlících v místě		
Z 77,84	Sychotin	Vs / výroba a skladování	+1			
Z 94, P 12	Újezd u Kunštátu	Vs / výroba a skladování	+1			
<b>Vz - zemědělská výroba</b>						
Z 66	Kunštát	Vz / zemědělská výroba	+1	Zvýšení počtu pracovních míst	Počet nových pracovních míst	11.2. Dosažitelnost tzv. bezpečných potravin
Z 99	Újezd u Kunštátu	Vz / zemědělská výroba	0			
<b>Ti - technická infrastruktura</b>						
Z 97	Újezd u Kunštátu	Ti / technická infrastruktura	+2	Zvýšení kvality bydlení	Počet domácností napojených na veřejnou kanalizaci	7.5. Zajistit trvalé a pokračující snižování výskytu, úmrtnosti a negativních dopadů přenosných chorob a infekcí 10.1. Snížit expozice obyvatelstva zdravotním rizikům ze životního prostředí
Z 106	Rudka	Ti / technická infrastruktura	+2			

**Vyhodnocení vlivů Územního plánu Kunštát na životní prostředí a udržitelný rozvoj území**  
 Zdravotní ústav se sídlem v Ostravě, pracoviště Brno, Gorkého 6, 602 00, Brno

<b>Sociodemografie</b>				
<b>Změna</b>	<b>Kvantifikace vlivu navržených změn ÚPD</b>	<b>Negativní a pozitivní vlivy</b>	<b>Indikátory</b>	<b>Referenční cíle ochrany zdraví dle Zdraví 21</b>
<b>Obchvat I/19</b>	+1	Snížení počtu dopravních nehod  Zklidnění dopravy v zastavěné části města	Počet dopravních nehod	9.1. Snížit počty smrtelných a vážných zranění v důsledku dopravních nehod
<b>Přeložka silnice III/01849</b>	0	Bez vlivu	Nejsou stanoveny	---
<b>Nová vodní plocha mezi R1 a Z21</b>	0	Bez vlivu	Nejsou stanoveny	---

**Vyhodnocení vlivů Územního plánu Kunštát na životní prostředí a udržitelný rozvoj území**  
Zdravotní ústav se sídlem v Ostravě, pracoviště Brno, Gorkého 6, 602 00, Brno

### 5.1.2 Vliv ovzduší na zdraví

Vliv ovzduší na zdraví						
číslo plochy Z – změna, P- přestavba	katastrální území	druh funkčního využití	Kvantifikace vlivu navržených změn ÚPD	Negativní a pozitivní vlivy	Indikátory	Referenční cíle ochrany zdraví dle Zdraví 21
<b>Br- Bydlení v rodinných domech, Ri – bydlení individuální rekreace, So / bydlení smíšené</b>						
Z 3,4	Hluboké u Kunštátu	Br / bydlení v rodinných domech	-1	Emise z lokálního vytápění zhoršující kvalitu ovzduší	Počet lokálních topenišť	8. Snížení výskytu neinfekčních nemocí  10.1. Snížit expozice obyvatelstva zdravotním rizikům
Z 5,6	Touboř	Br / plochy bydlení v rodinných domech	-1			
Z 7,8,9,10,12,14,15,17,20,21, 23,27,29,33,34,35,41,44,46-48,50-53,55,56,58,59, 61,62,64,65	Kunštát	Br / plochy bydlení v rodinných domech So / bydlení smíšené	-1			
Z 71,73,75,76,79	Sychotin	Br / plochy bydlení v rodinných domech	-1			
Z 85,87,88,90-92,95,96,98	Újezd u Kunštátu	Br / bydlení v rodinných domech	-1			
Z 105,107	Rudka	Br / bydlení v rodinných domech	-1			
P 4	Kunštát	So / bydlení smíšené	-1			
P 9	Kunštát	Br / bydlení v rodinném domě	-1			
<b>Da , Ds - plochy dopravy, dopravní vybavení, parkoviště</b>						
Z 1	Hluboké u Kunštátu	Da / plochy dopravy, dopravní vybavení, parkoviště pro lyžařský areál	0	Emise z dopravy	Vytíženost parkovišť	8. Snížení výskytu neinfekčních nemocí  10.1. Snížit expozice obyvatelstva zdravotním rizikům
P 6,7	Kunštát	Da / parkoviště	-2			
P 10	Kunštát	Ds / plochy dopravy	-2			
<b>Ok, Os, Ox – Občanská vybavenost, plochy občanského využití</b>						
Z 2	Hluboké u Kunštátu	Os / občanská vybavenost sport, areál pro sport a rekreaci	0	Emise z vytápění	Počet stížností	8. Snížení výskytu neinfekčních nemocí  10.1. Snížit expozice obyvatelstva zdravotním rizikům
Z 11	Kunštát	Os / plochy občanského vybavení	0	Emise z dopravy – zásobování/zákazníci		
P 11	Kunštát	Os / občanské vybavení, sport a tělovýchova	0	Emise pachů z provozoven		
Z 28, 39,40,	Kunštát	Ox / plochy občanského využití-sport a rekreace	0			
Z 24	Kunštát	Ok / plochy občanského využití-komerční	-1			
P 5	Kunštát	Ok / občanská vybavenost (po asanaci stávajícího objektu) Ok / občanská vybavenost, komerční	-1			
Z 81	Sychotin	Os / občanské vybavení-sport a tělovýchova	0			
Z 93	Újezd u Kunštátu	Ox / plochy občanského využití-sport a rekreace	0			

### Vyhodnocení vlivů Územního plánu Kunštát na životní prostředí a udržitelný rozvoj území

Zdravotní ústav se sídlem v Ostravě, pracoviště Brno, Gorkého 6, 602 00, Brno

<b>Pv - veřejné prostranství</b>						
Z 13,18,19,22,25,43,45,49, 54,60,63	Kunštát	Pv / veřejné prostranství	0	Bez vlivu	Nejsou stanoveny	
Z 72,74,80	Sychotín	Pv / veřejné prostranství	0			
Z 86	Újezd u Kunštátu	Pv / veřejné prostranství	0			
Z 89	Újezd u Kunštátu	Pv / veřejné prostranství	0			
<b>Zv - sídelní zeleň</b>						
Z 16,26,30,42, P 8	Kunštát	Zv / sídelní zeleň	0	Well-being (kvalita života) Pylové alergie	Evidenční stav zeleně	8. Snížení výskytu neinfekčních nemocí 10.1. Snížit expozice obyvatelstva zdravotním rizikům
Z 78,82,83	Sychotín	Zv / sídelní zeleň	0			
<b>Vs –výroba a skladování</b>						
Z 36,	Kunštát	Vs / výroba a skladování	-1	Emise z výroby Emise z dopravy Pachová zátěž	Počet stížností	8. Snížení výskytu neinfekčních nemocí 10.1. Snížit expozice obyvatelstva zdravotním rizikům
P 1,2,3	Kunštát	Vs / plocha pro výrobu a skladování (nerušící okolí), objekt pro drobné podnikatelské aktivity	0			
Z 77,84	Sychotín	Vs / výroba a skladování	-1			
Z 94, P 12	Újezd u Kunštátu	Vs / výroba a skladování	-1			
<b>Vz - zemědělská výroba</b>						
Z 66	Kunštát	Vz / zemědělská výroba	-1	Emise z dopravy Pachová zátěž	Počet stížností	8. Snížení výskytu neinfekčních nemocí 10.1. Snížit expozice obyvatelstva zdravotním rizikům
Z 99	Újezd u Kunštátu	Vz / zemědělská výroba	0			
<b>Ti - technická infrastruktura</b>						
Z 97	Újezd u Kunštátu	Ti / technická infrastruktura	-1	Pachová zátěž	Počet stížností	8. Snížení výskytu neinfekčních nemocí 10.1. Snížit expozice obyvatelstva zdravotním rizikům
Z 106	Rudka	Ti / technická infrastruktura	-1			

**Vyhodnocení vlivů Územního plánu Kunštát na životní prostředí a udržitelný rozvoj území**

Zdravotní ústav se sídlem v Ostravě, pracoviště Brno, Gorkého 6, 602 00, Brno

<b>Vliv ovzduší na zdraví</b>				
<b>Změna</b>	<b>Kvantifikace vlivu navržených změn ÚPD</b>	<b>Negativní a pozitivní vlivy</b>	<b>Indikátory</b>	<b>Referenční cíle ochrany zdraví dle Zdraví 21</b>
<b>Obchvat I/19</b>	1	Emise z dopravy	Imisní zatížení území - AIM Svitavy – počet překročení limitu PM10, NOx, benzen	8. Snížení výskytu neinfekčních nemocí  10.1. Snížit expozice obyvatelstva zdravotním rizikům
<b>Přeložka silnice III/01849</b>	0	Bez vlivu	Nejsou stanoveny	---
<b>Nová vodní plocha mezi R1 a Z21</b>	0	Bez vlivu	Nejsou stanoveny	---

**Vyhodnocení vlivů Územního plánu Kunštát na životní prostředí a udržitelný rozvoj území**  
Zdravotní ústav se sídlem v Ostravě, pracoviště Brno, Gorkého 6, 602 00, Brno

### 5.1.3 Vliv hluku na zdraví

Vliv hluku na zdraví						
číslo plochy Z – změna, P- přestavba	katastrální území	druh funkčního využití	Kvantifikace vlivu navržených změn ÚPD	Pozitivní a negativní vlivy	Indikátory	Referenční cíle ochrany zdraví dle Zdraví 21
<b>Br- Bydlení v rodinných domech, Ri – bydlení individuální rekreace, So / bydlení smíšené</b>						
Z 3,4	Hluboké u Kunštátu	Br / bydlení v rodinných domech	0	Výchova k ohleduplnosti obyvatel	Počet stížností	4.1.2 Kontrolovat dodržování přípustné hladiny hluku  10.1. Snížit expozice obyvatelstva zdravotním rizikům ze životního prostředí
Z 5,6	Touboř	Br / plochy bydlení v rodinných domech	0			
Z 7,8,9,10,12,14,15,17,20,21, 23,27,29,33,34,35,41,44,46-48,50- 53,55,56,58,59, 61,62,64,65	Kunštát	Br / plochy bydlení v rodinných domech So / bydlení smíšené	0			
Z 71,73,75,76,79	Sychotin	Br / plochy bydlení v rodinných domech	0			
Z 85,87,88,90-92,95,96,98	Újezd u Kunštátu	Br / bydlení v rodinných domech	0			
Z 105,107	Rudka	Br / bydlení v rodinných domech	0			
P 4	Kunštát	So / bydlení smíšené	-1			
P 9	Kunštát	Br / bydlení v rodinném domě	0			
<b>Da , Ds - plochy dopravy, dopravní vybavení, parkoviště</b>						
Z 1	Hluboké u Kunštátu	Da / plochy dopravy, dopravní vybavení, parkoviště pro lyžařský areál	0	Hluk z dopravy	Počet stížností	4.1.2 Kontrolovat dodržování přípustné hladiny hluku
P 6,7	Kunštát	Da / parkoviště	-2			
P 10	Kunštát	Ds / plochy dopravy	-1			
					Rozsah protihlukových bariér	10.1. Snížit expozice obyvatelstva zdravotním rizikům ze životního prostředí
<b>Ok, Os, Ox – Občanská vybavenost, plochy občanského využití</b>						
Z 2	Hluboké u Kunštátu	Os / občanská vybavenost sport, areál pro sport a rekreaci	-1	Hluk z dopravy	Počet stížností	4.1.2 Kontrolovat dodržování přípustné hladiny hluku
Z 11	Kunštát	Os / plochy občanského vybavení	-1			
P 11	Kunštát	Os / občanské vybavení, sport a tělovýchova	0	Hluk z provozoven	Rozsah protihlukových bariér	10.1. Snížit expozice obyvatelstva zdravotním rizikům ze životního prostředí
Z 28, 39,40,	Kunštát	Ox / plochy občanského využití-sport a rekreace	0			
Z 24	Kunštát	Ok / plochy občanského využití-komerční	-1			
P 5	Kunštát	Ok / občanská vybavenost (po asanaci stávajícího objektu) Ok / občanská vybavenost, komerční	-1			
Z 81	Sychotin	Os / občanské vybavení-sport a tělovýchova	-1			
Z 93	Újezd u Kunštátu	Ox / plochy občanského využití-sport a rekreace	-1			

### Vyhodnocení vlivů Územního plánu Kunštát na životní prostředí a udržitelný rozvoj území

Zdravotní ústav se sídlem v Ostravě, pracoviště Brno, Gorkého 6, 602 00, Brno

<b>Pv - veřejné prostranství</b>						
Z 13,18,19,22,25,43,45,49, 54,60,63	Kunštát	Pv / veřejné prostranství	0	Hluk z veřejné produkce	Počet stížností	4.1.2 Kontrolovat dodržování přípustné hladiny hluku  10.1. Snížit expozice obyvatelstva zdravotním rizikům ze životního prostředí
Z 72,74,80	Sychotin	Pv / veřejné prostranství	0			
Z 86	Újezd u Kunštátu	Pv / veřejné prostranství	0			
Z 89	Újezd u Kunštátu	Pv / veřejné prostranství	0			
<b>Zv - sídelní zeleň</b>						
Z 16,26,30,42, P 8	Kunštát	Zv / sídelní zeleň	0	Bez vlivu	Nejsou stanoveny	---
Z 78,82,83	Sychotin	Zv / sídelní zeleň	0			
<b>Vs –výroba a skladování</b>						
Z 36,	Kunštát	Vs / výroba a skladování	0	Hluk z dopravy	Počet stížností	4.1.2 Kontrolovat dodržování přípustné hladiny hluku  10.1. Snížit expozice obyvatelstva zdravotním rizikům ze životního prostředí
P 1,2,3	Kunštát	Vs / plocha pro výrobu a skladování (nerušící okolí), objekt pro drobné podnikatelské aktivity	-1			
Z 77,84	Sychotin	Vs / výroba a skladování	-1			
Z 94, P 12	Újezd u Kunštátu	Vs / výroba a skladování	-1	Hluk z výroby		
<b>Vz - zemědělská výroba</b>						
Z 66	Kunštát	Vz / zemědělská výroba	0	Hluk z dopravy  Hluk z technologie	Počet stížností	4.1.2 Kontrolovat dodržování přípustné hladiny hluku  10.1. Snížit expozice obyvatelstva zdravotním rizikům ze životního prostředí
Z 99	Újezd u Kunštátu	Vz / zemědělská výroba	0			
<b>Ti - technická infrastruktura</b>						
Z 97	Újezd u Kunštátu	Ti / technická infrastruktura	0	Bez vlivu	Nejsou stanoveny	---
Z 106	Rudka	Ti / technická infrastruktura	0			



**Vyhodnocení vlivů Územního plánu Kunštát na životní prostředí a udržitelný rozvoj území**

Zdravotní ústav se sídlem v Ostravě, pracoviště Brno, Gorkého 6, 602 00, Brno

<b>Vliv hluku na zdraví</b>				
<b>Změna</b>	<b>Kvantifikace vlivu navržených změn ÚPD</b>	<b>Pozitivní a negativní vlivy</b>	<b>Indikátory</b>	<b>Referenční cíle ochrany zdraví dle Zdraví 21</b>
<b>Obchvat I/19</b>	2	Hluk z dopravy	Počet stížností Kontrola frekvence dopravy na stávající páteřní komunikaci	4.1.2 Kontrolovat dodržování přípustné hladiny hluku  10.1. Snižit expozice obyvatelstva zdravotním rizikům ze životního prostředí
<b>Přeložka silnice III/01849</b>	0	Bez vlivu	Nejsou stanoveny	---
<b>Nová vodní plocha mezi R1 a Z21</b>	0	Bez vlivu	Nejsou stanoveny	---

**Vyhodnocení vlivů Územního plánu Kunštát na životní prostředí a udržitelný rozvoj území**  
Zdravotní ústav se sídlem v Ostravě, pracoviště Brno, Gorkého 6, 602 00, Brno

## 5.2 Biologická rozmanitost

Biologická rozmanitost						
číslo plochy Z – změna, P- přestavba	katastrální území	druh funkčního využití	Kvantifikace vlivu navržených změn ÚPD	Pozitivní a negativní vlivy	Indikátory	Referenční cíle ochrany životního prostředí dle NEHAP ČR
<b>Br- Bydlení v rodinných domech, Ri – bydlení individuální rekreace, So / bydlení smíšené</b>						
Z 3,4	Hluboké u Kunštátu	Br / bydlení v rodinných domech	-1	Zábor přírodních ploch – snížení druhové pestrosti	Plocha zastavěné přírodní půdy (ha)	C.3 Ochrana biologické a krajinné rozmanitosti
Z 5,6	Touboř	Br / plochy bydlení v rodinných domech	-1			
Z 7,8,9,10,12,14,15,17,20,21, 23,27,29,33,34,35,41,44,46-48,50- 53,55,56,58,59, 61,62,64,65	Kunštát	Br / plochy bydlení v rodinných domech So / bydlení smíšené	-1			
Z 71,73,75,76,79	Sychotin	Br / plochy bydlení v rodinných domech	-1			
Z 85,87,88,90-92,95,96,98	Újezd u Kunštátu	Br / bydlení v rodinných domech	-1			
Z 105,107	Rudka	Br / bydlení v rodinných domech	-1			
P 4	Kunštát	So / bydlení smíšené	0			
P 9	Kunštát	Br / bydlení v rodinném domě	0			
<b>Da , Ds - plochy dopravy, dopravní vybavení, parkoviště</b>						
Z 1	Hluboké u Kunštátu	Da / plochy dopravy, dopravní vybavení, parkoviště pro lyžařský areál	-1	Zábor přírodních ploch – snížení druhové pestrosti	Plocha zastavěné přírodní půdy (ha)	C.3 Ochrana biologické a krajinné rozmanitosti
P 6,7	Kunštát	Da / parkoviště	-1			
P 10	Kunštát	Ds / plochy dopravy	0			
<b>Ok, Os, Ox – Občanská vybavenost, plochy občanského využití</b>						
Z 2	Hluboké u Kunštátu	Os / občanská vybavenost sport, areál pro sport a rekreaci	-1	Zábor přírodních ploch – snížení druhové pestrosti	Plocha zastavěné přírodní půdy (ha)	C.3 Ochrana biologické a krajinné rozmanitosti
Z 11	Kunštát	Os / plochy občanského vybavení	0			
P 11	Kunštát	Os / občanské vybavení, sport a tělovýchova	0			
Z 28, 39,40,	Kunštát	Ox / plochy občanského využití-sport a rekreace	-1			
Z 24	Kunštát	Ok / plochy občanského využití-komerční	-1			
P 5	Kunštát	Ok / občanská vybavenost (po asanaci stávajícího objektu) Ok / občanská vybavenost, komerční	0			
Z 81	Sychotin	Os / občanské vybavení-sport a tělovýchova	-1			
Z 93	Újezd u Kunštátu	Ox / plochy občanského využití-sport a rekreace	-1			
<b>Pv - veřejné prostranství</b>						
Z 13,18,19,22,25,43,45,49, 54,60,63	Kunštát	Pv / veřejné prostranství	-1	Zábor přírodních ploch –	Plocha zastavěné	C.3 Ochrana biologické a

### Vyhodnocení vlivů Územního plánu Kunštát na životní prostředí a udržitelný rozvoj území

Zdravotní ústav se sídlem v Ostravě, pracoviště Brno, Gorkého 6, 602 00, Brno

Z 72,74,80	Sychotin	Pv / veřejné prostranství	-1	snížení druhové pestrosti	přírodní půdy (ha)	krajinné rozmanitosti
Z 86	Újezd u Kunštátu	Pv / veřejné prostranství	-1			
Z 89	Újezd u Kunštátu	Pv / veřejné prostranství	-1			
<b>Zv - sídelní zeleň</b>						
Z 16,26,30,42, P 8	Kunštát	Zv / sídelní zeleň	+1	Náhrada přírodní zeleně kultivary	Plocha sídelní zeleně (ha)	C.3 Ochrana biologické a krajinné rozmanitosti
Z 78,82,83	Sychotin	Zv / sídelní zeleň	-1			
<b>Vs –výroba a skladování</b>						
Z 36,	Kunštát	Vs / výroba a skladování	-1	Zábor přírodních ploch – snížení druhové pestrosti	Plocha zastavěné přírodní půdy (ha)	C.3 Ochrana biologické a krajinné rozmanitosti
P 1,2,3	Kunštát	Vs / plocha pro výrobu a skladování (nerušící okolí), objekt pro drobné podnikatelské aktivity	0			
Z 77,84	Sychotin	Vs / výroba a skladování	-1			
Z 94, P 12	Újezd u Kunštátu	Vs / výroba a skladování	-1			
<b>Vz - zemědělská výroba</b>						
Z 66	Kunštát	Vz / zemědělská výroba	0	Zábor přírodních ploch – snížení druhové pestrosti	Plocha zastavěné přírodní půdy (ha)	C.3 Ochrana biologické a krajinné rozmanitosti
Z 99	Újezd u Kunštátu	Vz / zemědělská výroba	-1			
<b>Ti - technická infrastruktura</b>						
Z 97	Újezd u Kunštátu	Ti / technická infrastruktura	-1	Zábor přírodních ploch – snížení druhové pestrosti	Plocha zastavěné přírodní půdy (ha)	C.3 Ochrana biologické a krajinné rozmanitosti
Z 106	Rudka	Ti / technická infrastruktura	-1			

Biologická rozmanitost				
Změna	Kvantifikace vlivu navržených změn ÚPD	Pozitivní a negativní vlivy	Indikátory	Referenční cíle ochrany životního prostředí dle NEHAP ČR
<b>Obchvat I/19</b>	-2	Zábor přírodních ploch – snížení druhové pestrosti	Plocha zastavěné přírodní půdy (ha)	C.3 Ochrana biologické a krajinné rozmanitosti
<b>Přeložka silnice III/01849</b>	-2	Zábor přírodních ploch – snížení druhové pestrosti	Plocha zastavěné přírodní půdy (ha)	C.3 Ochrana biologické a krajinné rozmanitosti
<b>Nová vodní plocha mezi R1 a Z21</b>	+1	Vznik nového vodního biotopu Možnost vzniku komářích lánů	Počet žijících rostlinných a živočišných druhů	C.3 Ochrana biologické a krajinné rozmanitosti

**Vyhodnocení vlivů Územního plánu Kunštát na životní prostředí a udržitelný rozvoj území**  
Zdravotní ústav se sídlem v Ostravě, pracoviště Brno, Gorkého 6, 602 00, Brno

### 5.3 Fauna

Fauna						
číslo plochy Z – změna, P- přestavba	katastrální území	druh funkčního využití	Kvantifikace vlivu navržených změn ÚPD	Positivní a negativní vlivy	Indikátory	Referenční cíle ochrany životního prostředí dle NEHAP ČR
<b>Br- Bydlení v rodinných domech, Ri – bydlení individuální rekreace, So / bydlení smíšené</b>						
Z 3,4	Hluboké u Kunštátu	Br / bydlení v rodinných domech	-1	Úbytek plochy pro volně žijící druhy	Počet volně žijících druhů	C.3 Ochrana biologické a krajinné rozmanitosti
Z 5,6	Touboř	Br / plochy bydlení v rodinných domech	-1			
Z 7,8,9,10,12,14,15,17,20,21, 23,27,29,33,34,35,41,44,46-48,50- 53,55,56,58,59, 61,62,64,65	Kunštát	Br / plochy bydlení v rodinných domech So / bydlení smíšené	-1			
Z 71,73,75,76,79	Sychotin	Br / plochy bydlení v rodinných domech	-1			
Z 85,87,88,90-92,95,96,98	Újezd u Kunštátu	Br / bydlení v rodinných domech	-1			
Z 105,107	Rudka	Br / bydlení v rodinných domech	-1			
P 4	Kunštát	So / bydlení smíšené	0			
P 9	Kunštát	Br / bydlení v rodinném domě	0			
<b>Da , Ds - plochy dopravy, dopravní vybavení, parkoviště</b>						
Z 1	Hluboké u Kunštátu	Da / plochy dopravy, dopravní vybavení, parkoviště pro lyžařský areál	-1	Úbytek plochy pro volně žijící druhy  Kolize se zvířaty	Počet volně žijících druhů	C.3 Ochrana biologické a krajinné rozmanitosti
P 6,7	Kunštát	Da / parkoviště	-1			
P 10	Kunštát	Ds / plochy dopravy	-1			
<b>Ok, Os, Ox – Občanská vybavenost, plochy občanského využití</b>						
Z 2	Hluboké u Kunštátu	Os / občanská vybavenost sport, areál pro sport a rekreaci	-1	Úbytek plochy pro volně žijící druhy	Počet volně žijících druhů	C.3 Ochrana biologické a krajinné rozmanitosti
Z 11	Kunštát	Os / plochy občanského vybavení	0			
P 11	Kunštát	Os / občanské vybavení, sport a tělovýchova	0			
Z 28, 39,40,	Kunštát	Ox / plochy občanského využití-sport a rekreace	-1			
Z 24	Kunštát	Ok / plochy občanského využití-komerční	-1			
P 5	Kunštát	Ok / občanská vybavenost (po asanaci stávajícího objektu) Ok / občanská vybavenost, komerční	0			
Z 81	Sychotin	Os / občanské vybavení-sport a tělovýchova	-1			
Z 93	Újezd u Kunštátu	Ox / plochy občanského využití-sport a rekreace	-1			
<b>Pv - veřejné prostranství</b>						
Z 13,18,19,22,25,43,45,49, 54,60,63	Kunštát	Pv / veřejné prostranství	-1	Úbytek plochy pro volně žijící	Počet volně	C.3 Ochrana biologické a

### Vyhodnocení vlivů Územního plánu Kunštát na životní prostředí a udržitelný rozvoj území

Zdravotní ústav se sídlem v Ostravě, pracoviště Brno, Gorkého 6, 602 00, Brno

Z 72,74,80	Sychotin	Pv / veřejné prostranství	-1	druhy	žijících druhů	krajinné rozmanitosti
Z 86	Újezd u Kunštátu	Pv / veřejné prostranství	-1			
Z 89	Újezd u Kunštátu	Pv / veřejné prostranství	-1			
<b>Zv - sídelní zeleň</b>						
Z 16,26,30,42, P 8	Kunštát	Zv / sídelní zeleň	0	Možné snížení počtu živočišných druhů	Počet volně žijících druhů	C.3 Ochrana biologické a krajinné rozmanitosti
Z 78,82,83	Sychotin	Zv / sídelní zeleň	-1			
<b>Vs –výroba a skladování</b>						
Z 36,	Kunštát	Vs / výroba a skladování	-1	Úbytek plochy pro volně žijící druhy	Počet volně žijících druhů	C.3 Ochrana biologické a krajinné rozmanitosti
P 1,2,3	Kunštát	Vs / plocha pro výrobu a skladování (nerušící okolí), objekt pro drobné podnikatelské aktivity	0			
Z 77,84	Sychotin	Vs / výroba a skladování	-1			
Z 94, P 12	Újezd u Kunštátu	Vs / výroba a skladování	-1			
<b>Vz - zemědělská výroba</b>						
Z 66	Kunštát	Vz / zemědělská výroba	0	Možné snížení počtu živočišných druhů	Počet volně žijících druhů	C.3 Ochrana biologické a krajinné rozmanitosti
Z 99	Újezd u Kunštátu	Vz / zemědělská výroba	-1			
<b>Ti - technická infrastruktura</b>						
Z 97	Újezd u Kunštátu	Ti / technická infrastruktura	-1	Úbytek plochy pro volně žijící druhy	Počet volně žijících druhů	C.3 Ochrana biologické a krajinné rozmanitosti
Z 106	Rudka	Ti / technická infrastruktura	-1			

Fauna				
Změna	Kvantifikace vlivu navržených změn ÚPD	Pozitivní a negativní vlivy	Indikátory	Referenční cíle ochrany životního prostředí dle NEHAP ČR
<b>Obchvat I/19</b>	-2	Úbytek plochy pro volně žijící druhy Kolize se zvířaty	Počet volně žijících druhů	C.3 Ochrana biologické a krajinné rozmanitosti
<b>Přeložka silnice III/01849</b>	-2	Úbytek plochy pro volně žijící druhy Kolize se zvířaty	Počet volně žijících druhů	C.3 Ochrana biologické a krajinné rozmanitosti
<b>Nová vodní plocha mezi R1 a Z21</b>	+1	Vznik nového vodního biotopu Možnost vzniku komářích lánů	Počet volně žijících druhů	C.3 Ochrana biologické a krajinné rozmanitosti

**Vyhodnocení vlivů Územního plánu Kunštát na životní prostředí a udržitelný rozvoj území**  
Zdravotní ústav se sídlem v Ostravě, pracoviště Brno, Gorkého 6, 602 00, Brno

## 5.4 Flora

Flora						
číslo plochy Z – změna, P- přestavba	katastrální území	druh funkčního využití	Kvantifikace vlivu navržených změn ÚPD	Pozitivní a negativní vlivy	Indikátory	Referenční cíle ochrany životního prostředí dle NEHAP ČR
<b>Br- Bydlení v rodinných domech, Ri – bydlení individuální rekreace, So / bydlení smíšené</b>						
Z 3,4	Hluboké u Kunštátu	Br / bydlení v rodinných domech	-1	Úbytek plochy pro divoce rostoucí druhy	Počet divoce rostoucích druhů	C.3 Ochrana biologické a krajinné rozmanitosti
Z 5,6	Touboř	Br / plochy bydlení v rodinných domech	-1			
Z 7,8,9,10,12,14,15,17,20,21, 23,27,29,33,34,35,41,44,46-48,50- 53,55,56,58,59, 61,62,64,65	Kunštát	Br / plochy bydlení v rodinných domech So / bydlení smíšené	-1			
Z 71,73,75,76,79	Sychotin	Br / plochy bydlení v rodinných domech	-1			
Z 85,87,88,90-92,95,96,98	Újezd u Kunštátu	Br / bydlení v rodinných domech	-1			
Z 105,107	Rudka	Br / bydlení v rodinných domech	-1			
P 4	Kunštát	So / bydlení smíšené	0			
P 9	Kunštát	Br / bydlení v rodinném domě	0			
<b>Da , Ds - plochy dopravy, dopravní vybavení, parkoviště</b>						
Z 1	Hluboké u Kunštátu	Da / plochy dopravy, dopravní vybavení, parkoviště pro lyžařský areál	-1	Úbytek plochy pro divoce rostoucí druhy	Počet divoce rostoucích druhů	C.3 Ochrana biologické a krajinné rozmanitosti
P 6,7	Kunštát	Da / parkoviště	-1			
P 10	Kunštát	Ds / plochy dopravy	-1			
<b>Ok, Os, Ox – Občanská vybavenost, plochy občanského využití</b>						
Z 2	Hluboké u Kunštátu	Os / občanská vybavenost sport, areál pro sport a rekreaci	-1	Úbytek plochy pro divoce rostoucí druhy	Počet divoce rostoucích druhů	C.3 Ochrana biologické a krajinné rozmanitosti
Z 11	Kunštát	Os / plochy občanského vybavení	0			
P 11	Kunštát	Os / občanské vybavení, sport a tělovýchova	0			
Z 28, 39,40,	Kunštát	Ox / plochy občanského využití-sport a rekreace	-1			
Z 24	Kunštát	Ok / plochy občanského využití-komerční	-1			
P 5	Kunštát	Ok / občanská vybavenost (po asanaci stávajícího objektu) Ok / občanská vybavenost, komerční	0			
Z 81	Sychotin	Os / občanské vybavení-sport a tělovýchova	-1			
Z 93	Újezd u Kunštátu	Ox / plochy občanského využití-sport a rekreace	-1			
<b>Pv - veřejné prostranství</b>						
Z 13,18,19,22,25,43,45,49, 54,60,63	Kunštát	Pv / veřejné prostranství	-1	Úbytek plochy pro divoce	Počet divoce	C.3 Ochrana biologické a

### Vyhodnocení vlivů Územního plánu Kunštát na životní prostředí a udržitelný rozvoj území

Zdravotní ústav se sídlem v Ostravě, pracoviště Brno, Gorkého 6, 602 00, Brno

Z 72,74,80	Sychotin	Pv / veřejné prostranství	-1	rostoucí druhy	rostoucích druhů	krajinné rozmanitosti
Z 86	Újezd u Kunštátu	Pv / veřejné prostranství	-1			
Z 89	Újezd u Kunštátu	Pv / veřejné prostranství	-1			
<b>Zv - sídelní zeleň</b>						
Z 16,26,30,42, P 8	Kunštát	Zv / sídelní zeleň	+1	Úbytek plochy pro divoce rostoucí druhy	Počet divoce rostoucích druhů	C.3 Ochrana biologické a krajinné rozmanitosti
Z 78,82,83	Sychotin	Zv / sídelní zeleň	-1			
<b>Vs –výroba a skladování</b>						
Z 36,	Kunštát	Vs / výroba a skladování	-1	Úbytek plochy pro divoce rostoucí druhy	Počet divoce rostoucích druhů	C.3 Ochrana biologické a krajinné rozmanitosti
P 1,2,3	Kunštát	Vs / plocha pro výrobu a skladování (nerušící okolí), objekt pro drobné podnikatelské aktivity	0			
Z 77,84	Sychotin	Vs / výroba a skladování	-1			
Z 94, P 12	Újezd u Kunštátu	Vs / výroba a skladování	-1			
<b>Vz - zemědělská výroba</b>						
Z 66	Kunštát	Vz / zemědělská výroba	0	Úbytek plochy pro divoce rostoucí druhy	Počet divoce rostoucích druhů	C.3 Ochrana biologické a krajinné rozmanitosti
Z 99	Újezd u Kunštátu	Vz / zemědělská výroba	-1			
<b>Ti - technická infrastruktura</b>						
Z 97	Újezd u Kunštátu	Ti / technická infrastruktura	-1	Úbytek plochy pro divoce rostoucí druhy	Počet divoce rostoucích druhů	C.3 Ochrana biologické a krajinné rozmanitosti
Z 106	Rudka	Ti / technická infrastruktura	-1			

Flora				
Změna	Kvantifikace vlivu navržených změn ÚPD	Pozitivní a negativní vlivy	Indikátory	Referenční cíle ochrany životního prostředí dle NEHAP ČR
<b>Obchvat I/19</b>	-2	Úbytek plochy pro divoce rostoucí druhy	Počet divoce rostoucích druhů	C.3 Ochrana biologické a krajinné rozmanitosti
<b>Přeložka silnice III/01849</b>	-2	Úbytek plochy pro divoce rostoucí druhy	Počet divoce rostoucích druhů	C.3 Ochrana biologické a krajinné rozmanitosti
<b>Nová vodní plocha mezi R1 a Z21</b>	+1	Vznik nového vodního biotopu	Počet divoce rostoucích druhů	C.3 Ochrana biologické a krajinné rozmanitosti

**Vyhodnocení vlivů Územního plánu Kunštát na životní prostředí a udržitelný rozvoj území**  
Zdravotní ústav se sídlem v Ostravě, pracoviště Brno, Gorkého 6, 602 00, Brno

## 5.5 Půda

Půda						
číslo plochy Z – změna, P- přestavba	katastrální území	druh funkčního využití	Kvantifikace vlivu navržených změn ÚPD	Pozitivní a negativní vlivy	Indikátory	Referenční cíle ochrany životního prostředí dle NEHAP ČR
<b>Br- Bydlení v rodinných domech, Ri – bydlení individuální rekreace, So / bydlení smíšené</b>						
Z 3,4	Hluboké u Kunštátu	Br / bydlení v rodinných domech	-1	Realizace záměru trvale znehodnocuje zabranou půdu	Plocha zabraného PF (ha)	D.4 Zajištění takové struktury využívání území, která povede ke zlepšení přírodní infrastruktury a bude podmínkou efektivity složkové ochrany
Z 5,6	Touboř	Br / plochy bydlení v rodinných domech	-2			
Z 7,8,9,10,12,14,15,17,20,21, 23,27,29,33,34,35,41,44,46-48,50-53,55,56,58,59, 61,62,64,65	Kunštát	Br / plochy bydlení v rodinných domech So / bydlení smíšené	-2			
Z 71,73,75,76,79	Sychotin	Br / plochy bydlení v rodinných domech	-1			
Z 85,87,88,90-92,95,96,98	Újezd u Kunštátu	Br / bydlení v rodinných domech	-2			
Z 105,107	Rudka	Br / bydlení v rodinných domech	-1			
P 4	Kunštát	So / bydlení smíšené	0			
P 9	Kunštát	Br / bydlení v rodinném domě	0			
<b>Da , Ds - plochy dopravy, dopravní vybavení, parkoviště</b>						
Z 1	Hluboké u Kunštátu	Da / plochy dopravy, dopravní vybavení, parkoviště pro lyžařský areál	-2	Realizace záměru trvale znehodnocuje zabranou půdu	Plocha zabraného PF (ha)	D.4 Zajištění takové struktury využívání území, která povede ke zlepšení přírodní infrastruktury a bude podmínkou efektivity složkové ochrany
P 6,7	Kunštát	Da / parkoviště	0			
P 10	Kunštát	Ds / plochy dopravy	0			
<b>Ok, Os, Ox – Občanská vybavenost, plochy občanského využití</b>						
Z 2	Hluboké u Kunštátu	Os / občanská vybavenost sport, areál pro sport a rekreaci	-1	Realizace záměru trvale znehodnocuje zabranou půdu	Plocha zabraného PF (ha)	D.4 Zajištění takové struktury využívání území, která povede ke zlepšení přírodní infrastruktury a bude podmínkou efektivity složkové ochrany
Z 11	Kunštát	Os / plochy občanského vybavení	-1			
P 11	Kunštát	Os / občanské vybavení, sport a tělovýchova	0			
Z 28, 39,40,	Kunštát	Ox / plochy občanského využití-sport a rekreace	-1			
Z 24	Kunštát	Ok / plochy občanského využití-komerční	-1			
P 5	Kunštát	Ok / občanská vybavenost (po asanaci stávajícího objektu) Ok / občanská vybavenost, komerční	0			
Z 81	Sychotin	Os / občanské vybavení-sport a tělovýchova	-2			
Z 93	Újezd u Kunštátu	Ox / plochy občanského využití-sport a rekreace	-2			
<b>Pv - veřejné prostranství</b>						



### Vyhodnocení vlivů Územního plánu Kunštát na životní prostředí a udržitelný rozvoj území

Zdravotní ústav se sídlem v Ostravě, pracoviště Brno, Gorkého 6, 602 00, Brno

Z 13,18,19,22,25,43,45,49, 54,60,63	Kunštát	Pv / veřejné prostranství	-1	Realizace záměru trvale znehodnocuje zabranou půdu	Plocha zabraného PF (ha)	D.4 Zajištění takové struktury využívání území, která povede ke zlepšení přírodní infrastruktury a bude podmínkou efektivitv složkové ochrany
Z 72,74,80	Sychotin	Pv / veřejné prostranství	-1			
Z 86	Újezd u Kunštátu	Pv / veřejné prostranství	-1			
Z 89	Újezd u Kunštátu	Pv / veřejné prostranství	-1			
<b>Zv - sídelní zeleň</b>						
Z 16,26,30,42, P 8	Kunštát	Zv / sídelní zeleň	0	Bez vlivu	Nejsou stanoveny	---
Z 78,82,83	Sychotin	Zv / sídelní zeleň	0			
<b>Vs –výroba a skladování</b>						
Z 36,	Kunštát	Vs / výroba a skladování	-2	Realizace záměru trvale znehodnocuje zabranou půdu	Plocha zabraného PF (ha)	D.4 Zajištění takové struktury využívání území, která povede ke zlepšení přírodní infrastruktury a bude podmínkou efektivitv složkové ochrany
P 1,2,3	Kunštát	Vs / plocha pro výrobu a skladování (nerušící okolí), objekt pro drobné podnikatelské aktivity	0			
Z 77,84	Sychotin	Vs / výroba a skladování	-1			
Z 94, P 12	Újezd u Kunštátu	Vs / výroba a skladování	-2			
<b>Vz - zemědělská výroba</b>						
Z 66	Kunštát	Vz / zemědělská výroba	-1	Intenzivní využívání půdy Zastavěné plochy	Plocha využívané půdy	D.1 Postupné zvyšování schopnosti krajiny zadržovat vodu a odolnosti krajiny vůči vodní erozi D.4 Zajištění takové struktury využívání území, která povede ke zlepšení přírodní infrastruktury a bude podmínkou efektivitv složkové ochrany
Z 99	Újezd u Kunštátu	Vz / zemědělská výroba	-1			
<b>Ti - technická infrastruktura</b>						
Z 97	Újezd u Kunštátu	Ti / technická infrastruktura	-2	Realizace záměru trvale znehodnocuje zabranou půdu	Plocha zabraného PF (ha)	D.4 Zajištění takové struktury využívání území, která povede ke zlepšení přírodní infrastruktury a bude podmínkou efektivitv složkové ochrany
Z 106	Rudka	Ti / technická infrastruktura	-2			

**Vyhodnocení vlivů Územního plánu Kunštát na životní prostředí a udržitelný rozvoj území**

Zdravotní ústav se sídlem v Ostravě, pracoviště Brno, Gorkého 6, 602 00, Brno

<b>Půda</b>				
<b>Změna</b>	<b>Kvantifikace vlivu navržených změn ÚPD</b>	<b>Pozitivní a negativní vlivy</b>	<b>Indikátory</b>	<b>Referenční cíle ochrany životního prostředí dle NEHAP ČR</b>
<b>Obchvat I/19</b>	-2	Realizace záměru trvale znehodnocuje zabranou půdu	Plocha zabraného PF (ha)	D.4 Zajištění takové struktury využívání území, která povede ke zlepšení přírodní infrastruktury a bude podmínkou efektivity složkové ochrany
<b>Přeložka silnice III/01849</b>	-2	Realizace záměru trvale znehodnocuje zabranou půdu	Plocha zabraného PF (ha)	D.4 Zajištění takové struktury využívání území, která povede ke zlepšení přírodní infrastruktury a bude podmínkou efektivity složkové ochrany
<b>Nová vodní plocha mezi R1 a Z21</b>	0	Vznik na trvale podmáčených půdách	Plocha zabraného PF (ha)	D.4 Zajištění takové struktury využívání území, která povede ke zlepšení přírodní infrastruktury a bude podmínkou efektivity složkové ochrany

**Vyhodnocení vlivů Územního plánu Kunštát na životní prostředí a udržitelný rozvoj území**  
Zdravotní ústav se sídlem v Ostravě, pracoviště Brno, Gorkého 6, 602 00, Brno

## 5.6 Voda

Voda						
číslo plochy Z – změna, P- přestavba	katastrální území	druh funkčního využití	Kvantifikace vlivu navržených změn ÚPD	Pozitivní a negativní vlivy	Indikátory	Referenční cíle ochrany životního prostředí dle NEHAP ČR
<b>Br- Bydlení v rodinných domech, Ri – bydlení individuální rekreace, So / bydlení smíšené</b>						
Z 3,4	Hluboké u Kunštátu	Br / bydlení v rodinných domech	-1	Nebezpečí kontaminace povrchových vodotečí a podzemních zdrojů pitné vody	Nepřekročení limitních hodnot dle platné legislativy	D.4 Zajištění takové struktury využívání území, která povede ke zlepšení přírodní infrastruktury a bude podmínkou efektivitivy složkové ochrany
Z 5,6	Touboř	Br / plochy bydlení v rodinných domech	-1			
Z 7,8,9,10,12,14,15,17,20,21, 23,27,29,33,34,35,41,44,46-48,50- 53,55,56,58,59, 61,62,64,65	Kunštát	Br / plochy bydlení v rodinných domech So / bydlení smíšené	0			
Z 71,73,75,76,79	Sychotin	Br / plochy bydlení v rodinných domech	-1			
Z 85,87,88,90-92,95,96,98	Újezd u Kunštátu	Br / bydlení v rodinných domech	0			
Z 105,107	Rudka	Br / bydlení v rodinných domech	0			
P 4	Kunštát	So / bydlení smíšené	0			
P 9	Kunštát	Br / bydlení v rodinném domě	0			
<b>Da , Ds - plochy dopravy, dopravní vybavení, parkoviště</b>						
Z 1	Hluboké u Kunštátu	Da / plochy dopravy, dopravní vybavení, parkoviště pro lyžařský areál	-1	Nebezpečí kontaminace povrchových vodotečí a podzemních zdrojů pitné vody	Nepřekročení limitních hodnot dle platné legislativy	D.4 Zajištění takové struktury využívání území, která povede ke zlepšení přírodní infrastruktury a bude podmínkou efektivitivy složkové ochrany
P 6,7	Kunštát	Da / parkoviště	-2			
P 10	Kunštát	Ds / plochy dopravy	-1			
<b>Ok, Os, Ox – Občanská vybavenost, plochy občanského využití</b>						
Z 2	Hluboké u Kunštátu	Os / občanská vybavenost sport, areál pro sport a rekreaci	0	Nebezpečí kontaminace povrchových vodotečí a podzemních zdrojů pitné vody	Nepřekročení limitních hodnot dle platné legislativy	D.4 Zajištění takové struktury využívání území, která povede ke zlepšení přírodní infrastruktury a bude podmínkou efektivitivy složkové ochrany
Z 11	Kunštát	Os / plochy občanského vybavení	0			
P 11	Kunštát	Os / občanské vybavení, sport a tělovýchova	-1			
Z 28, 39,40,	Kunštát	Ox / plochy občanského využití-sport a rekreace	0			
Z 24	Kunštát	Ok / plochy občanského využití-komerční	0			
P 5	Kunštát	Ok / občanská vybavenost (po asanaci stávajícího objektu) Ok / občanská vybavenost, komerční	-1			
Z 81	Sychotin	Os / občanské vybavení-sport a tělovýchova	-1			
Z 93	Újezd u Kunštátu	Ox / plochy občanského využití-sport a rekreace	0			
<b>Pv - veřejné prostranství</b>						

### Vyhodnocení vlivů Územního plánu Kunštát na životní prostředí a udržitelný rozvoj území

Zdravotní ústav se sídlem v Ostravě, pracoviště Brno, Gorkého 6, 602 00, Brno

Z 13,18,19,22,25,43,45,49, 54,60,63	Kunštát	Pv / veřejné prostranství	0	Nebezpečí kontaminace povrchových vodotečí a podzemních zdrojů pitné vody	Nepřekročení limitních hodnot dle platné legislativy	D.4 Zajištění takové struktury využívání území, která povede ke zlepšení přírodní infrastruktury a bude podmínkou efektivity složkové ochrany
Z 72,74,80	Sychotin	Pv / veřejné prostranství	0			
Z 86	Újezd u Kunštátu	Pv / veřejné prostranství	0			
Z 89	Újezd u Kunštátu	Pv / veřejné prostranství	0			
<b>Zv - sídelní zeleň</b>						
Z 16,26,30,42, P 8	Kunštát	Zv / sídelní zeleň	0	Bez vlivu	Nejsou stanoveny	---
Z 78,82,83	Sychotin	Zv / sídelní zeleň	-1			
<b>Vs –výroba a skladování</b>						
Z 36,	Kunštát	Vs / výroba a skladování	-1	Nebezpečí kontaminace povrchových vodotečí a podzemních zdrojů pitné vody	Nepřekročení limitních hodnot dle platné legislativy	D.4 Zajištění takové struktury využívání území, která povede ke zlepšení přírodní infrastruktury a bude podmínkou efektivity složkové ochrany
P 1,2,3	Kunštát	Vs / plocha pro výrobu a skladování (nerušící okolí), objekt pro drobné podnikatelské aktivity	-1			
Z 77,84	Sychotin	Vs / výroba a skladování	-1			
Z 94, P 12	Újezd u Kunštátu	Vs / výroba a skladování	0			
<b>Vz - zemědělská výroba</b>						
Z 66	Kunštát	Vz / zemědělská výroba	-1	Nebezpečí kontaminace povrchových vodotečí a podzemních zdrojů pitné vody	Nepřekročení limitních hodnot dle platné legislativy	D.4 Zajištění takové struktury využívání území, která povede ke zlepšení přírodní infrastruktury a bude podmínkou efektivity složkové ochrany
Z 99	Újezd u Kunštátu	Vz / zemědělská výroba	-1			
<b>Ti - technická infrastruktura</b>						
Z 97	Újezd u Kunštátu	Ti / technická infrastruktura	-2	Nebezpečí kontaminace povrchových vodotečí a podzemních zdrojů pitné vody	Nepřekročení limitních hodnot dle platné legislativy	D.4 Zajištění takové struktury využívání území, která povede ke zlepšení přírodní infrastruktury a bude podmínkou efektivity složkové ochrany
Z 106	Rudka	Ti / technická infrastruktura	-2			

### Vyhodnocení vlivů Územního plánu Kunštát na životní prostředí a udržitelný rozvoj území

Zdravotní ústav se sídlem v Ostravě, pracoviště Brno, Gorkého 6, 602 00, Brno

Voda				
Změna	Kvantifikace vlivu navržených změn ÚPD	Pozitivní a negativní vlivy	Indikátory	Referenční cíle ochrany životního prostředí dle NEHAP ČR
Obchvat I/19	-1	Nebezpečí kontaminace povrchových vodotečí a podzemních zdrojů pitné vody	Nepřekročení limitních hodnot dle platné legislativy	D.4 Zajištění takové struktury využívání území, která povede ke zlepšení přírodní infrastruktury a bude podmínkou efektivní složkové ochrany
Přeložka silnice III/01849	0	Bez vlivu	Nejsou stanoveny	---
Nová vodní plocha mezi R1 a Z21	+1	Jímání vody z prameniště Neexistuje odtok vody z nové vodní plochy	Rozloha nových vodních ploch v ha	D.4 Zajištění takové struktury využívání území, která povede ke zlepšení přírodní infrastruktury a bude podmínkou efektivní složkové ochrany

**Vyhodnocení vlivů Územního plánu Kunštát na životní prostředí a udržitelný rozvoj území**  
Zdravotní ústav se sídlem v Ostravě, pracoviště Brno, Gorkého 6, 602 00, Brno

## 5.7 Vliv ovzduší na přírodu

Vliv ovzduší na přírodu						
číslo plochy Z – změna, P- přestavba	katastrální území	druh funkčního využití	Kvantifikace vlivu navržených změn ÚPD	Pozitivní a negativní vlivy	Indikátory	Referenční cíle ochrany životního prostředí dle NEHAP ČR
<b>Br- Bydlení v rodinných domech, Ri – bydlení individuální rekreace, So / bydlení smíšené</b>						
Z 3,4	Hluboké u Kunštátu	Br / bydlení v rodinných domech	-1	Emise z lokálního vytápění	Počet lokálních topenišť	C.1 Zvyšovat kvalitu ovzduší snižováním emisí škodlivin
Z 5,6	Touboř	Br / plochy bydlení v rodinných domech	-1			
Z 7,8,9,10,12,14,15,17,20,21, 23,27,29,33,34,35,41,44,46-48,50- 53,55,56,58,59, 61,62,64,65	Kunštát	Br / plochy bydlení v rodinných domech So / bydlení smíšené	-1			
Z 71,73,75,76,79	Sychotin	Br / plochy bydlení v rodinných domech	-1			
Z 85,87,88,90-92,95,96,98	Újezd u Kunštátu	Br / bydlení v rodinných domech	-1			
Z 105,107	Rudka	Br / bydlení v rodinných domech	-1			
P 4	Kunštát	So / bydlení smíšené	-1			
P 9	Kunštát	Br / bydlení v rodinném domě	-1			
<b>Da , Ds - plochy dopravy, dopravní vybavení, parkoviště</b>						
Z 1	Hluboké u Kunštátu	Da / plochy dopravy, dopravní vybavení, parkoviště pro lyžařský areál	-1	Emise z dopravy	Prosperita indikátorových dřevin (př. borovice, jilmy)	C.1 Zvyšovat kvalitu ovzduší snižováním emisí škodlivin
P 6,7	Kunštát	Da / parkoviště	-2			
P 10	Kunštát	Ds / plochy dopravy	-2			
<b>Ok, Os, Ox – Občanská vybavenost, plochy občanského využití</b>						
Z 2	Hluboké u Kunštátu	Os / občanská vybavenost sport, areál pro sport a rekreaci	0	Emise z lokálního vytápění	Počet lokálních topenišť	C.1 Zvyšovat kvalitu ovzduší snižováním emisí škodlivin
Z 11	Kunštát	Os / plochy občanského vybavení	0			
P 11	Kunštát	Os / občanské vybavení, sport a tělovýchova	0			
Z 28, 39,40,	Kunštát	Ox / plochy občanského využití-sport a rekreace	0			
Z 24	Kunštát	Ok / plochy občanského využití-komerční	-1			
P 5	Kunštát	Ok / občanská vybavenost (po asanaci stávajícího objektu) Ok / občanská vybavenost, komerční	-1			
Z 81	Sychotin	Os / občanské vybavení-sport a tělovýchova	0			
Z 93	Újezd u Kunštátu	Ox / plochy občanského využití-sport a rekreace	0			
<b>Pv - veřejné prostranství</b>						
Z 13,18,19,22,25,43,45,49, 54,60,63	Kunštát	Pv / veřejné prostranství	0	Bez vlivu	Nejsou	---

### Vyhodnocení vlivů Územního plánu Kunštát na životní prostředí a udržitelný rozvoj území

Zdravotní ústav se sídlem v Ostravě, pracoviště Brno, Gorkého 6, 602 00, Brno

Z 72,74,80	Sychotin	Pv / veřejné prostranství	0		stanoveny	
Z 86	Újezd u Kunštátu	Pv / veřejné prostranství	0			
Z 89	Újezd u Kunštátu	Pv / veřejné prostranství	0			
<b>Zv - sídelní zeleň</b>						
Z 16,26,30,42, P8	Kunštát	Zv / sídelní zeleň	0	Bez vlivu	Nejsou stanoveny	---
Z 78,82,83	Sychotin	Zv / sídelní zeleň	0			
<b>Vs –výroba a skladování</b>						
Z 36,	Kunštát	Vs / výroba a skladování	-1			
P 1,2,3	Kunštát	Vs / plocha pro výrobu a skladování (nerušící okolí), objekt pro drobné podnikatelské aktivity	0	Emise z výroby	Prosperita indikátorových dřevin (př. borovice, jilmy)	C.1 Zvyšovat kvalitu ovzduší snižováním emisí škodlivin
Z 77,84	Sychotin	Vs / výroba a skladování	-1	Emise z dopravy		
Z 94, P 12	Újezd u Kunštátu	Vs / výroba a skladování	-1			
<b>Vz - zemědělská výroba</b>						
Z 66	Kunštát	Vz / zemědělská výroba	-1		Počet kusů zvířat	C.1 Zvyšovat kvalitu ovzduší snižováním emisí škodlivin
Z 99	Újezd u Kunštátu	Vz / zemědělská výroba	-1	Emise skleníkových plynů	Druhá rozmanitost kultivarů	
<b>Ti - technická infrastruktura</b>						
Z 97	Újezd u Kunštátu	Ti / technická infrastruktura	-1			
Z 106	Rudka	Ti / technická infrastruktura	-1	Emise NH <sub>3</sub> a H <sub>2</sub> S	Nejsou stanoveny	C.1 Zvyšovat kvalitu ovzduší snižováním emisí škodlivin

Ovzduší				
Změna	Kvantifikace vlivu navržených změn ÚPD	Pozitivní a negativní vlivy	Indikátory	Referenční cíle ochrany životního prostředí dle NEHAP ČR
Obchvat I/19	-1	Emise z dopravy	Prosperita indikátorových dřevin (př. borovice, jilmy)	C.1 Zvyšovat kvalitu ovzduší snižováním emisí škodlivin
Přeložka silnice III/01849	0	Bez vlivu	Nejsou stanoveny	---
Nová vodní plocha mezi R1 a Z21	0	Bez vlivu	Nejsou stanoveny	---

**Vyhodnocení vlivů Územního plánu Kunštát na životní prostředí a udržitelný rozvoj území**  
Zdravotní ústav se sídlem v Ostravě, pracoviště Brno, Gorkého 6, 602 00, Brno

## 5.8 Klima

Klima						
číslo plochy Z – změna, P- přestavba	katastrální území	druh funkčního využití	Kvantifikace vlivu navržených změn ÚPD	Pozitivní a negativní vlivy	Indikátory	Referenční cíle ochrany
<b>Br- Bydlení v rodinných domech, Ri – bydlení individuální rekreace, So / bydlení smíšené</b>						
Z 3,4	Hluboké u Kunštátu	Br / bydlení v rodinných domech	0	Bez vlivu	Nejsou stanoveny	---
Z 5,6	Touboř	Br / plochy bydlení v rodinných domech	0			
Z 7,8,9,10,12,14,15,17,20,21, 23,27,29,33,34,35,41,44,46-48,50- 53,55,56,58,59, 61,62,64,65	Kunštát	Br / plochy bydlení v rodinných domech So / bydlení smíšené	0			
Z 71,73,75,76,79	Sychotin	Br / plochy bydlení v rodinných domech	0			
Z 85,87,88,90-92,95,96,98	Újezd u Kunštátu	Br / bydlení v rodinných domech	0			
Z 105,107	Rudka	Br / bydlení v rodinných domech	0			
P 4	Kunštát	So / bydlení smíšené	0			
P 9	Kunštát	Br / bydlení v rodinném domě	0			
<b>Da , Ds - plochy dopravy, dopravní vybavení, parkoviště</b>						
Z 1	Hluboké u Kunštátu	Da / plochy dopravy, dopravní vybavení, parkoviště pro lyžařský areál	0	Bez vlivu	Nejsou stanoveny	---
P 6,7	Kunštát	Da / parkoviště	0			
P 10	Kunštát	Ds / plochy dopravy	0			
<b>Ok, Os, Ox – Občanská vybavenost, plochy občanského využití</b>						
Z 2	Hluboké u Kunštátu	Os / občanská vybavenost sport, areál pro sport a rekreaci	0	Bez vlivu	Nejsou stanoveny	---
Z 11	Kunštát	Os / plochy občanského vybavení	0			
P 11	Kunštát	Os / občanské vybavení, sport a tělovýchova	0			
Z 28, 39,40,	Kunštát	Ox / plochy občanského využití-sport a rekreace	0			
Z 24	Kunštát	Ok / plochy občanského využití-komerční	0			
P 5	Kunštát	Ok / občanská vybavenost (po asanaci stávajícího objektu) Ok / občanská vybavenost, komerční	0			
Z 81	Sychotin	Os / občanské vybavení-sport a tělovýchova	0			
Z 93	Újezd u Kunštátu	Ox / plochy občanského využití-sport a rekreace	0			
<b>Pv - veřejné prostranství</b>						
Z 13,18,19,22,25,43,45,49, 54,60,63	Kunštát	Pv / veřejné prostranství	0	Bez vlivu	Nejsou	---



Vyhodnocení vlivů Územního plánu Kunštát na životní prostředí a udržitelný rozvoj území

Zdravotní ústav se sídlem v Ostravě, pracoviště Brno, Gorkého 6, 602 00, Brno

Z 72,74,80	Sychotin	Pv / veřejné prostranství	0		stanoveny	
Z 86	Újezd u Kunštátu	Pv / veřejné prostranství	0			
Z 89	Újezd u Kunštátu	Pv / veřejné prostranství	0			
<b>Zv - sídelní zeleň</b>						
Z 16,26,30,42, P 8	Kunštát	Zv / sídelní zeleň	0	Bez vlivu	Nejsou stanoveny	---
Z 78,82,83	Sychotin	Zv / sídelní zeleň	0			
<b>Vs –výroba a skladování</b>						
Z 36,	Kunštát	Vs / výroba a skladování	0	Bez vlivu	Nejsou stanoveny	---
P 1,2,3	Kunštát	Vs / plocha pro výrobu a skladování (nerušící okolí), objekt pro drobné podnikatelské aktivity	0			
Z 77,84	Sychotin	Vs / výroba a skladování	0			
Z 94, P 12	Újezd u Kunštátu	Vs / výroba a skladování	0			
<b>Vz - zemědělská výroba</b>						
Z 66	Kunštát	Vz / zemědělská výroba	0	Bez vlivu	Nejsou stanoveny	---
Z 99	Újezd u Kunštátu	Vz / zemědělská výroba	0			
<b>Ti - technická infrastruktura</b>						
Z 97	Újezd u Kunštátu	Ti / technická infrastruktura	0	Bez vlivu	Nejsou stanoveny	---
Z 106	Rudka	Ti / technická infrastruktura	0			

Klima				
Změna	Kvantifikace vlivu navržených změn ÚPD	Pozitivní a negativní vlivy	Indikátory	Referenční cíle ochrany
Obchvat I/19	0	Bez vlivu	Nejsou stanoveny	---
Přeložka silnice III/01849	0	Bez vlivu	Nejsou stanoveny	---
Nová vodní plocha mezi R1 a Z21	0	Bez vlivu	Nejsou stanoveny	---

**Vyhodnocení vlivů Územního plánu Kunštát na životní prostředí a udržitelný rozvoj území**  
Zdravotní ústav se sídlem v Ostravě, pracoviště Brno, Gorkého 6, 602 00, Brno

## 5.9 Hmotné statky

Hmotné statky						
číslo plochy Z – změna, P- přestavba	katastrální území	druh funkčního využití	Kvantifikace vlivu navržených změn ÚPD	Pozitivní a negativní vlivy	Indikátory	Referenční cíle ochrany dle PÚR ČR
<b>Br- Bydlení v rodinných domech, Ri – bydlení individuální rekreace, So / bydlení smíšené</b>						
Z 3,4	Hluboké u Kunštátu	Br / bydlení v rodinných domech	0	Bez vlivu	Nejsou stanoveny	---
Z 5,6	Touboř	Br / plochy bydlení v rodinných domech	0			
Z 7,8,9,10,12,14,15,17,20,21, 23,27,29,33,34,35,41,44,46-48,50- 53,55,56,58,59, 61,62,64,65	Kunštát	Br / plochy bydlení v rodinných domech So / bydlení smíšené	0			
Z 71,73,75,76,79	Sychotin	Br / plochy bydlení v rodinných domech	0			
Z 85,87,88,90-92,95,96,98	Újezd u Kunštátu	Br / bydlení v rodinných domech	0			
Z 105,107	Rudka	Br / bydlení v rodinných domech	0			
P 4	Kunštát	So / bydlení smíšené	0			
P 9	Kunštát	Br / bydlení v rodinném domě	0			
<b>Da , Ds - plochy dopravy, dopravní vybavení, parkoviště</b>						
Z 1	Hluboké u Kunštátu	Da / plochy dopravy, dopravní vybavení, parkoviště pro lyžařský areál	0	Bez vlivu  S výjimkou P10 – blízkost kostela sv. Stanislava	Nejsou stanoveny  Statický posudek	Vyvážený všestranný rozvoj s ohledem na zachování kulturních, přírodních a užitných hodnot
P 6,7	Kunštát	Da / parkoviště	0			
P 10	Kunštát	Ds / plochy dopravy	-1			
<b>Ok, Os, Ox – Občanská vybavenost, plochy občanského využití</b>						
Z 2	Hluboké u Kunštátu	Os / občanská vybavenost sport, areál pro sport a rekreaci	0	Bez vlivu	Nejsou stanoveny	---
Z 11	Kunštát	Os / plochy občanského vybavení	0			
P 11	Kunštát	Os / občanské vybavení, sport a tělovýchova	0			
Z 28, 39,40,	Kunštát	Ox / plochy občanského využití-sport a rekreace	0			
Z 24	Kunštát	Ok / plochy občanského využití-komerční	0			
P 5	Kunštát	Ok / občanská vybavenost (po asanaci stávajícího objektu) Ok / občanská vybavenost, komerční	0			
Z 81	Sychotin	Os / občanské vybavení-sport a tělovýchova	0			
Z 93	Újezd u Kunštátu	Ox / plochy občanského využití-sport a rekreace	0			
<b>Pv - veřejné prostranství</b>						
Z 13,18,19,22,25,43,45,49, 54,60,63	Kunštát	Pv / veřejné prostranství	0	Bez vlivu	Nejsou	---

### Vyhodnocení vlivů Územního plánu Kunštát na životní prostředí a udržitelný rozvoj území

Zdravotní ústav se sídlem v Ostravě, pracoviště Brno, Gorkého 6, 602 00, Brno

Z 72,74,80	Sychotín	Pv / veřejné prostranství	0		stanoveny	
Z 86	Újezd u Kunštátu	Pv / veřejné prostranství	0			
Z 89	Újezd u Kunštátu	Pv / veřejné prostranství	0			
<b>Zv - sídelní zeleň</b>						
Z 16,26,30,42, P 8	Kunštát	Zv / sídelní zeleň	0	Bez vlivu	Nejsou stanoveny	---
Z 78,82,83	Sychotín	Zv / sídelní zeleň	0			
<b>Vs –výroba a skladování</b>						
Z 36,	Kunštát	Vs / výroba a skladování	0	Bez vlivu Z77 a Z84 vliv na sousední parcely	Nejsou stanoveny Statický posudek	Vyvážený všestranný rozvoj s ohledem na zachování kulturních, přírodních a užitných hodnot
P 1,2,3	Kunštát	Vs / plocha pro výrobu a skladování (nerušící okolí), objekt pro drobné podnikatelské aktivity	0			
Z 77,84	Sychotín	Vs / výroba a skladování	-1			
Z 94, P 12	Újezd u Kunštátu	Vs / výroba a skladování	0			
<b>Vz - zemědělská výroba</b>						
Z 66	Kunštát	Vz / zemědělská výroba	0	Bez vlivu	Nejsou stanoveny	---
Z 99	Újezd u Kunštátu	Vz / zemědělská výroba	0			
<b>Ti - technická infrastruktura</b>						
Z 97	Újezd u Kunštátu	Ti / technická infrastruktura	0	Bez vlivu	Nejsou stanoveny	---
Z 106	Rudka	Ti / technická infrastruktura	0			

Hmotné statky				
Změna	Kvantifikace vlivu navržených změn ÚPD	Pozitivní a negativní vlivy	Indikátory	Referenční cíle ochrany dle PÚR ČR
Obchvat I/19	-1	Možná kolize ve 4 bodech trajektorie	Statický posudek – rodinné domy Sychotín (úsek obchvatu 0,4-0,8km), biologická ČOV Kunštát (úsek obchvatu 1,6-1,7km), rodinné domy Kunštát (úsek obchvatu 2,9-3,1km), rodinné domy Újezd (úsek obchvatu 3,8-4,1km)	Vyvážený všestranný rozvoj s ohledem na zachování kulturních, přírodních a užitných hodnot
Přeložka silnice III/01849	0	Bez vlivu	Nejsou stanoveny	---
Nová vodní plocha mezi R1 a Z21	nelze hodnotit	Neexistuje odtok pramenící vody z nově vybudovaného recipientu – možnost poškození staveb v okolí	Nejsou stanoveny	---

Vyhodnocení vlivů Územního plánu Kunštát na životní prostředí a udržitelný rozvoj území  
Zdravotní ústav se sídlem v Ostravě, pracoviště Brno, Gorkého 6, 602 00, Brno

### 5.10 Kulturní dědictví (architektonické a archeologické)

Kulturní dědictví						
číslo plochy Z – změna, P- přestavba	katastrální území	druh funkčního využití	Kvantifikace vlivu navržených změn ÚPD	Pozitivní a negativní vlivy	Indikátory	Referenční cíle ochrany
<b>Br- Bydlení v rodinných domech, Ri – bydlení individuální rekreace, So / bydlení smíšené</b>						
Z 3,4	Hluboké u Kunštátu	Br / bydlení v rodinných domech	0	Bez vlivu	Nejsou stanoveny	---
Z 5,6	Touboř	Br / plochy bydlení v rodinných domech	0			
Z 7,8,9,10,12,14,15,17,20,21, 23,27,29,33,34,35,41,44,46-48,50- 53,55,56,58,59, 61,62,64,65	Kunštát	Br / plochy bydlení v rodinných domech So / bydlení smíšené	0			
Z 71,73,75,76,79	Sychotin	Br / plochy bydlení v rodinných domech	0			
Z 85,87,88,90-92,95,96,98	Újezd u Kunštátu	Br / bydlení v rodinných domech	0			
Z 105,107	Rudka	Br / bydlení v rodinných domech	0			
P 4	Kunštát	So / bydlení smíšené	0			
P 9	Kunštát	Br / bydlení v rodinném domě	0			
<b>Da , Ds - plochy dopravy, dopravní vybavení, parkoviště</b>						
Z 1	Hluboké u Kunštátu	Da / plochy dopravy, dopravní vybavení, parkoviště pro lyžařský areál	0	Bez vlivu  S výjimkou P10 – blízkost kostela sv. Stanislava	Nejsou stanoveny	---
P 6,7	Kunštát	Da / parkoviště	0			
P 10	Kunštát	Ds / plochy dopravy	-2			
<b>Ok, Os, Ox – Občanská vybavenost, plochy občanského využití</b>						
Z 2	Hluboké u Kunštátu	Os / občanská vybavenost sport, areál pro sport a rekreaci	0	Bez vlivu	Nejsou stanoveny	---
Z 11	Kunštát	Os / plochy občanského vybavení	0			
P 11	Kunštát	Os / občanské vybavení, sport a tělovýchova	0			
Z 28, 39,40,	Kunštát	Ox / plochy občanského využití-sport a rekreace	0			
Z 24	Kunštát	Ok / plochy občanského využití-komerční	0			
P 5	Kunštát	Ok / občanská vybavenost (po asanaci stávajícího objektu) Ok / občanská vybavenost, komerční	0			
Z 81	Sychotin	Os / občanské vybavení-sport a tělovýchova	0			
Z 93	Újezd u Kunštátu	Ox / plochy občanského využití-sport a rekreace	0			
<b>Pv - veřejné prostranství</b>						
Z 13,18,19,22,25,43,45,49, 54,60,63	Kunštát	Pv / veřejné prostranství	0	Bez vlivu	Nejsou	---

### Vyhodnocení vlivů Územního plánu Kunštát na životní prostředí a udržitelný rozvoj území

Zdravotní ústav se sídlem v Ostravě, pracoviště Brno, Gorkého 6, 602 00, Brno

Z 72,74,80	Sychotin	Pv / veřejné prostranství	0		stanoveny	
Z 86	Újezd u Kunštátu	Pv / veřejné prostranství	0			
Z 89	Újezd u Kunštátu	Pv / veřejné prostranství	0			
<b>Zv - sídelní zeleň</b>						
Z 16,26,30,42, P 8	Kunštát	Zv / sídelní zeleň	0	Bez vlivu	Nejsou stanoveny	---
Z 78,82,83	Sychotin	Zv / sídelní zeleň	0			
<b>Vs –výroba a skladování</b>						
Z 36,	Kunštát	Vs / výroba a skladování	0	Bez vlivu	Nejsou stanoveny	---
P 1,2,3	Kunštát	Vs / plocha pro výrobu a skladování (nerušící okolí), objekt pro drobné podnikatelské aktivity	0			
Z 77,84	Sychotin	Vs / výroba a skladování	0			
Z 94, P 12	Újezd u Kunštátu	Vs / výroba a skladování	0			
<b>Vz - zemědělská výroba</b>						
Z 66	Kunštát	Vz / zemědělská výroba	0	Bez vlivu	Nejsou stanoveny	---
Z 99	Újezd u Kunštátu	Vz / zemědělská výroba	0			
<b>Ti - technická infrastruktura</b>						
Z 97	Újezd u Kunštátu	Ti / technická infrastruktura	0	Bez vlivu	Nejsou stanoveny	---
Z 106	Rudka	Ti / technická infrastruktura	0			

Kulturní dědictví				
Změna	Kvantifikace vlivu navržených změn ÚPD	Pozitivní a negativní vlivy	Indikátory	Referenční cíle ochrany
<b>Obchvat I/19</b>	0	Bez vlivu	Nejsou stanoveny	---
<b>Přeložka silnice III/01849</b>	0	Bez vlivu	Nejsou stanoveny	---
<b>Nová vodní plocha mezi R1 a Z21</b>	0	Bez vlivu	Nejsou stanoveny	---

**Vyhodnocení vlivů Územního plánu Kunštát na životní prostředí a udržitelný rozvoj území**  
Zdravotní ústav se sídlem v Ostravě, pracoviště Brno, Gorkého 6, 602 00, Brno

### 5.11 Krajina

Krajina						
číslo plochy Z – změna, P- přestavba	katastrální území	druh funkčního využití	Kvantifikace vlivu navržených změn ÚPD	Pozitivní a negativní vlivy	Indikátory	Referenční cíle ochrany životního prostředí dle PÚR ČR
<b>Br- Bydlení v rodinných domech, Ri – bydlení individuální rekreace, So / bydlení smíšené</b>						
Z 3,4	Hluboké u Kunštátu	Br / bydlení v rodinných domech	0	Bez vlivu  Z85 , Z88, Z105 - hromadná výstavba rodinných domů – výrazná změna vzhledu krajiny	Nejsou stanoveny	Rozvojové záměry, které mohou významně ovlivnit charakter krajiny, umísťovat do co nejméně konfliktních lokalit a následně podporovat potřebná kompenzační opatření
Z 5,6	Touboř	Br / plochy bydlení v rodinných domech	0			
Z 7,8,9,10,12,14,15,17,20,21, 23,27,29,33,34,35,41,44,46-48,50- 53,55,56,58,59, 61,62,64,65	Kunštát	Br / plochy bydlení v rodinných domech So / bydlení smíšené	0			
Z 71,73,75,76,79	Sychotin	Br / plochy bydlení v rodinných domech	0			
Z 85,87,88,90-92,95,96,98	Újezd u Kunštátu	Br / bydlení v rodinných domech	-1			
Z 105,107	Rudka	Br / bydlení v rodinných domech	-1			
P 4	Kunštát	So / bydlení smíšené	0			
P 9	Kunštát	Br / bydlení v rodinném domě	0			
<b>Da , Ds - plochy dopravy, dopravní vybavení, parkoviště</b>						
Z 1	Hluboké u Kunštátu	Da / plochy dopravy, dopravní vybavení, parkoviště pro lyžařský areál	0	Bez vlivu	Nejsou stanoveny	---
P 6,7	Kunštát	Da / parkoviště	0			
P 10	Kunštát	Ds / plochy dopravy	0			
<b>Ok, Os, Ox – Občanská vybavenost, plochy občanského využití</b>						
Z 2	Hluboké u Kunštátu	Os / občanská vybavenost sport, areál pro sport a rekreaci	0	Bez vlivu	Nejsou stanoveny	---
Z 11	Kunštát	Os / plochy občanského vybavení	0			
P 11	Kunštát	Os / občanské vybavení, sport a tělovýchova	0			
Z 28, 39,40,	Kunštát	Ox / plochy občanského využití-sport a rekreace	0			
Z 24	Kunštát	Ok / plochy občanského využití-komerční	0			
P 5	Kunštát	Ok / občanská vybavenost (po asanaci stávajícího objektu) Ok / občanská vybavenost, komerční	0			
Z 81	Sychotin	Os / občanské vybavení-sport a tělovýchova	0			
Z 93	Újezd u Kunštátu	Ox / plochy občanského využití-sport a rekreace	0			
<b>Pv - veřejné prostranství</b>						
Z 13,18,19,22,25,43,45,49, 54,60,63	Kunštát	Pv / veřejné prostranství	0	Bez vlivu	Nejsou	---

### Vyhodnocení vlivů Územního plánu Kunštát na životní prostředí a udržitelný rozvoj území

Zdravotní ústav se sídlem v Ostravě, pracoviště Brno, Gorkého 6, 602 00, Brno

Z 72,74,80	Sychotin	Pv / veřejné prostranství	0		stanoveny	
Z 86	Újezd u Kunštátu	Pv / veřejné prostranství	0			
Z 89	Újezd u Kunštátu	Pv / veřejné prostranství	0			
<b>Zv - sídelní zeleň</b>						
Z 16,26,30,42, P 8	Kunštát	Zv / sídelní zeleň	0	Bez vlivu	Nejsou stanoveny	---
Z 78,82,83	Sychotin	Zv / sídelní zeleň	0			
<b>Vs –výroba a skladování</b>						
Z 36,	Kunštát	Vs / výroba a skladování	-1	Bez vlivu	Nejsou stanoveny	Rozvojové záměry, které mohou významně ovlivnit charakter krajiny, umísťovat do co nejméně konfliktních lokalit a následně podporovat potřebná kompenzační opatření
P 1,2,3	Kunštát	Vs / plocha pro výrobu a skladování (nerušící okolí), objekt pro drobné podnikatelské aktivity	0			
Z 77,84	Sychotin	Vs / výroba a skladování	0			
Z 94, P 12	Újezd u Kunštátu	Vs / výroba a skladování	0	Seskupení změn pro výrobu a skladování v jižní části extravilánu bude mít negativní vliv na charakter krajiny		
<b>Vz - zemědělská výroba</b>						
Z 66	Kunštát	Vz / zemědělská výroba	0	Bez vlivu	Nejsou stanoveny	---
Z 99	Újezd u Kunštátu	Vz / zemědělská výroba	0			
<b>Ti - technická infrastruktura</b>						
Z 97	Újezd u Kunštátu	Ti / technická infrastruktura	0	Bez vlivu	Nejsou stanoveny	---
Z 106	Rudka	Ti / technická infrastruktura	0			

Krajina				
Změna	Kvantifikace vlivu navržených změn ÚPD	Pozitivní a negativní vlivy	Indikátory	Referenční cíle ochrany životního prostředí dle PÚR ČR
Obchvat I/19	-1	Výrazný zásah do charakteru krajiny	Nejsou stanoveny	Rozvojové záměry, které mohou významně ovlivnit charakter krajiny, umísťovat do co nejméně konfliktních lokalit a následně podporovat potřebná kompenzační opatření
Přeložka silnice III/01849	0	Bez vlivu	Nejsou stanoveny	---
Nová vodní plocha mezi R1 a Z21	0	Bez vlivu	Nejsou stanoveny	---

Vyhodnocení vlivů Územního plánu Kunštát na životní prostředí a udržitelný rozvoj území  
Zdravotní ústav se sídlem v Ostravě, pracoviště Brno, Gorkého 6, 602 00, Brno

Souhrnné hodnocení vlivu ÚP na ŽP – kvantifikace vlivu														
Typ plánované změny	Sociodemografie	Vliv ovzduší na zdraví	Vliv hluku na zdraví	Biologická rozmanitost	Fauna	Flora	Půda	Voda	Ovzduší	Klima	Hmotné statky	Kulturní dědictví archeologie, architektura	Krajina	Vliv změn dle typu
Br – Bydlení v rodinných domech, Ri – bydlení individuální rekreace, So / bydlení smíšené	2	-1	0	-1	-1	-1	-1	0	-1	0	0	0	0	0
Da , Ds – plochy dopravy, dopravní vybavení, parkoviště	1	-2	-1	-1	-1	-1	-1	-1	-1	0	0	0	0	-1
Ok, Os, Ox – Občanská vybavenost, plochy občanského využití	2	0	-1	-1	-1	-1	-1	0	0	0	0	0	0	0
Pv – veřejné prostranství	1	0	0	-1	-1	-1	-1	0	0	0	0	0	0	0
Zv – sídelní zeleň	1	0	0	0	0	0	0	0	0	0	0	0	0	0
Vs – výroba a skladování	1	-1	-1	-1	-1	-1	-2	-1	-1	0	0	0	0	-1
Vz – zemědělská výroba	0	0	0	-1	0	0	-1	-1	-1	0	0	0	0	0
Ti – technická infrastruktura	2	-1	0	-1	-1	-1	-2	-2	-1	0	0	0	0	-1
Obchvat I/19	1	1	2	-2	-2	-2	-2	-1	-1	0	-1	0	-1	-1
Přeložka silnice III/01849	0	0	0	-2	-2	-2	-2	0	-1	0	0	0	0	-1
Nová vodní plocha mezi R1 a Z21	0	0	0	1	1	1	0	1	0	0	---	0	0	0
<b>Vliv změn dle determinant</b>	<b>1</b>	<b>0</b>	<b>0</b>	<b>-1</b>	<b>-1</b>	<b>-1</b>	<b>-1</b>	<b>0</b>	<b>-1</b>	<b>0</b>	<b>0</b>	<b>0</b>	<b>0</b>	<b>---</b>

Parametry pro hodnocení vlivů:

Popis vlivu	Symbol	Legenda
Význam vlivu	0	Bez vlivu
	-2	Významný negativní vliv
	-1	Negativní vliv
	+1	Pozitivní vliv
	+2	Významný pozitivní vliv



**Přehled typů ploch s rozdílným způsobem využití**

**Plochy bydlení**

Plochy bydlení v rodinných domech	Br
Plochy bydlení v bytových domech	Bd

**Plochy smíšené**

Plochy smíšené obytné	So
Plochy smíšené výrobní	Sv

**Plochy občanského vybavení**

Plochy občanského vybavení – veřejná infrastruktura	Ov
Plochy občanského vybavení – komerční	Ok
Plochy občanského vybavení – sport a tělovýchova	Os
Plochy občanského vybavení – sport a rekreace	Ox
Plochy občanského vybavení – hřbitovy	Oh
Plochy individuální rekreace	Ri

**Plochy výroby**

Plochy výroby a skladování	Vs
Plochy zemědělské výroby	Vz
Plochy výroby elektrické energie – fotovoltaika	Ve
Plochy těžby nerostů	Vt

**Plochy technické infrastruktury**

Plochy technické infrastruktury	Ti
Plochy technické infrastruktury – odpady	To
Plochy veřejných prostranství	Pv

**Plochy dopravy**

Plochy dopravy – silniční	Ds
Plochy dopravy – dopravní vybavení	Da
Plochy sídelní zeleně	Zv
Plochy vodní a vodohospodářské	VV

**Plochy zemědělské**

Plochy zemědělské, orná půda	No
Plochy zemědělské, sady, zahrady	Nz
Plochy zemědělské, trvalé travní porosty	Nt
Plochy přírodní	Np
Plochy krajinné zeleně	Nk
Plochy lesní	L
Plochy územního systému ekologické stability	ÚSES

## 6 Srovnání kladných a záporných vlivů podle variant řešení a jejich zhodnocení včetně popisu použitých metod vyhodnocení včetně jejich omezení

Není variantní řešení ÚP.

## 7 Navrhovaná opatření pro snížení, předcházení nebo kompenzaci zjištěných záporných vlivů

### **Bydlení v rodinných domech, bydlení individuální rekreace, bydlení smíšené** **Kvantifikace celkového vlivu změn: 0**

Z pohledu demografického a občanského benefitu je rozvoj bydlení vysoce pozitivně hodnocen, je však málo pravděpodobné, že navržené kapacity budou plně využity. Maximální využití všech ploch (vyjma rezerv pro bydlení) předpokládá nárůst obyvatel v celém řešeném území o cca 1100 obyvatel, což je téměř 40% nárůst počtu obyvatel.

Plná realizace se projeví ve zhoršení kvality ovzduší z důvodů všech uvolňovaných emisí především z lokálního vytápění rodinných domů a zvýšení intenzity zejména osobní dopravy.  
*Opatření: V maximální možné míře uplatňovat Zákon o ovzduší v platném znění včetně jeho sankční části na budoucí i současnou bytovou zástavbu.*

Realizace této části ÚP nebude mít zásadní vliv na hlukovou zátěž obyvatel, lze však předpokládat mírné zvýšení hlukového pozadí vlivem zvýšení počtu bydlících obyvatel, spojeného s častějším využíváním osobní dopravy.

*Opatření: V blízkosti komunikace I. třídy I/19 v případě vyšších hladin hlukové expozice na základě provedených měření realizovat pasivní hlukové zábrany, pravidelná údržba povrchu komunikací*

Vzhledem k záboru dosud volných ploch dojde ke snížení biologické rozmanitosti nejbližšího okolí, což se projeví v oblasti fauny i flory.

*Opatření: Důsledné uplatňování ochrany přírody v přilehlých územích bytové výstavby.*

Výstavba bude znamenat negativní zásah do rozlohy ZPF vzhledem k tomu, že velká část projektovaných domů bude stát na půdě v současné době zemědělsky využívané.

*Opatření: Zábor ZPF nelze kompenzovat.*

Negativní vliv bytové výstavby na povrchovou vodu lze předpokládat při běžném provozu jen v místech blízkých stávajícím vodotečím, s ohledem na četnost zdrojů podzemní pitné vody je zapotřebí věnovat mimořádnou pozornost kvalitě kanalizační sítě, důrazu na ekologické chování obyvatel a respektování ochranných pásem vodních zdrojů Kunštát-Sychotín, Rudka-hotel, Újezd u Kunštátu, Kunštát-Lipka, Touborž, ZD Kunštát, Karbo Kunštát, Kunštát-Kunice.

*Opatření: Monitoring kvality povrchových a podzemních vod.*

Podobně jako na zdraví obyvatel bude mít zhoršená kvalita ovzduší mírně negativní vliv na okolní přírodu.

*Opatření: V maximální možné míře uplatňovat Zákon o ovzduší v platném znění včetně jeho sankční části.*

Všechny plánované změny v bytové výstavbě nemohou mít vliv na klima daného území.

Realizace bydlení nemůže mít vliv na hmotné statky a kulturní dědictví v daném území.

S výjimkou šířeji pojaté bytové výstavby v rodinných domech na území Újezdu u Kunštátu a Rudky nebude mít tato výstavba negativní vliv na krajinný ráz řešeného území.

*Opatření: Architektonické řešení jednotlivých staveb i urbanistický ráz navrhovaných celků by měl v maximální možné míře korespondovat s historickou a nekonfliktní současnou zástavbou města i okolních obcí.*

### **Plochy dopravy, dopravní vybavení, parkoviště**

#### **Kvantifikace celkového vlivu změn: -1**

Rozvoj dopravních ploch pro automobilovou dopravu včetně dopravy v klidu budou mít pozitivní vliv na sociodemografický vývoj společnosti v řešeném území,lepší se dopravní dostupnost jednotlivých návrhových rozvojových ploch i stabilizovaných ploch.

Emise z dopravy budou mít negativní dopad na zdraví obyvatel zejména v místech plánovaných parkovišť v Kunštátu a v Rudce.

*Opatření: Výsadba bariérové neopadavé zeleně.*

Hluková zátěž z rozvoje dopravních ploch v intravilánu bude mít negativní dopad na zdraví obyvatel.

*Opatření: Výsadba bariérové neopadavé zeleně, instalace protihlukových stěn.*

Biologická rozmanitost (flora i fauna) bude negativně dotčena, především díky záboru přírodních ploch.

*Opatření: Důsledné dodržování ochrany přírody na zbývajících volných přírodních plochách.*

V důsledku nevratného záboru půdního fondu lze považovat navrhované změny za negativní, s výjimkou těch, které v současnosti jako zemědělská půda neslouží – plochy přestavby (P).

*Opatření: Zábor ZPF nelze kompenzovat.*

Z pohledu nebezpečí kontaminace povrchových vodotečí a podzemních zdrojů pitných vod především ropnými látkami lze navrhované změny využití považovat za negativní.

*Opatření: Budování tzv. lapolů na parkovištích, kontrola těsnosti kanalizační sítě, monitoring kvality podzemních vod.*

Navrhované změny budou bez vlivu na klima dané oblasti.

S výjimkou kulturní památky – kostela sv. Stanislava v horní části Nám. Krále Jiřího, který může být vlivem dopravy ohrožen (otřesy, vibrace), lze označit vliv dopravy na ostatní hmotné statky a kulturní památky za zanedbatelný.

*Opatření: Regulace rychlosti projíždějících vozidel, pravidelná údržba povrchu vozovky.*

Na krajinný ráz nebudou mít navrhované změny ÚP vliv.

### **Občanská vybavenost, plochy občanského využití**

#### **Kvantifikace celkového vlivu změn: 0**

Navrhované změny využití ploch ve prospěch občanské vybavenosti a využití jsou vysoce pozitivními návrhy zejména z důvodů zlepšení dostupnosti služeb, případně zvýšení počtu pracovních míst.

Navrhované změny využití ovlivní kvalitu ovzduší, a tím zdraví obyvatel minimálně, většinu změn lze označit za nulovou.

Změny využití ploch mohou mít negativní vliv na hlukovou zátěž obyvatel zejména v případě nových sportovišť či při veřejné hudební produkci. Zanedbatelný není ani hluk z dopravy (zejména parkoviště v nejbližším okolí provozoven).

*Opatření: Výsadba protihlukových zelených bariér z neopadavých dřevin.*

Navrhované změny využití ploch budou mít mírně negativní dopady na biologickou rozmanitost, faunu i floru.

*Opatření: Důsledné uplatňování ochrany přírody v přilehlých územích výstavby.*

V důsledku nevratného záboru půdního fondu lze považovat navrhované změny za negativní, s výjimkou těch, které v současnosti jako zemědělská půda neslouží – plochy přestavby (P).

*Opatření: Zábor ZPF nelze kompenzovat.*

Negativní vliv navržených změn lze předpokládat jen ojediněle (možná kontaminace povrchových a podzemních vodních zdrojů).

*Opatření: Budování tzv. lapolů na parkovištích, kontrola těsnosti kanalizační sítě, monitoring kvality podzemních vod.*

Podobně jako na zdraví obyvatel bude mít zhoršená kvalita ovzduší mírně negativní vliv na okolní přírodu.

*Opatření: V maximální možné míře uplatňovat Zákon o ovzduší v platném znění včetně jeho sankční části.*

Navrhované změny využití ploch budou bez vlivu na stávající hmotné statky, kulturní dědictví i krajinný ráz.

### **Veřejné prostranství**

#### **Kvantifikace celkového vlivu změn: 0**

Změny využití navrhovaných ploch ve veřejná prostranství lze považovat za pozitivní až vysoce pozitivní změnu s kladným dopadem na zdejší obyvatelstvo, za negativum lze označit možný nárůst drobné kriminality a rušení veřejného pořádku.

*Opatření: Instalace bezpečnostních kamer, zvýšený dohled městské policie při společenských akcích, kvalitní veřejné osvětlení.*

Vliv na kvalitu ovzduší z pohledu zdraví obyvatel nelze předpokládat.

S výjimkou veřejných hudebních produkcí nelze předpokládat negativní dopad využití veřejných prostranství na zdraví obyvatel.

*Opatření: Časová regulace hudebních produkcí s respektováním hodin nočního klidu.*

Změna navrhovaných ploch na veřejná prostranství bude mít mírně negativní vliv na biologickou rozmanitost daného místa včetně flory a fauny.

*Opatření: Důsledné uplatňování ochrany přírody v přilehlých územích výstavby.*

Změna stávajících parcel na plochy veřejného prostranství bude mít mírně negativní vliv na zábor půdy. Tyto změny mohou být reverzibilní, pokud se netýkají vytvoření nového, kompaktního povrchu plochy. Řešené plochy jsou drobná území, nevytvářející větší plošný celek.

*Opatření: Některé zábory ZPF nelze kompenzovat.*

Při respektování základních pravidel ochrany povrchových a podzemních vod nelze předpokládat negativní dopad vytvoření veřejného prostranství.

*Opatření: Monitoring kvality podzemních vod.*

Vytvoření veřejných prostranství nebude mít negativní vliv na kvalitu ovzduší, klima, hmotných statků, kulturního a architektonického dědictví ani na krajinný ráz.

### **Sídelní zeleň**

#### **Kvantifikace celkového vlivu změn: 0**

Výsadba sídelní zeleně bude mít příznivý vliv na kvalitu života obyvatel, podmínkou však je, aby pro výsadbu byly použity druhy neprodukující vysoce alergenní pyly.

*Opatření: Výběr vhodných rostlinných druhů*

Vliv na kvalitu ovzduší podobně jako na hlukovou zátěž lze označit za malý s ohledem na omezený plošný rozsah plánované výsadby, nebudeme-li brát v úvahu negativní aspekt uvolňování pylu do ovzduší. Obecně lze říci, že jakákoliv zeleň je pozitivním faktorem vzhledem k udržení nízkých emisí škodlivin v ovzduší.

Vliv na biologickou rozmanitost, faunu a floru je nutno hodnotit s ohledem na místo její výsadby. Plánovaná výsadba v Sychotíně bude znamenat negativní zásah s ohledem na náhradu přírodních ploch cílenou výsadbou, naopak aplikace v Kunštátě bude znamenat pozitivní změnu s ohledem na charakter zástavby.

*Opatření: Důsledné uplatňování ochrany přírody v přilehlých územích výstavby.*

Výsadba sídelní zeleně má nulový vliv na půdu a její využití.

Nové plochy sídelní zeleně nebudou mít v Kunštátě žádný negativní vliv na vodu a její kvalitu, jiná je situace v Sychotíně, kde výsadba v blízkosti vodotečí může mít při nadměrném používání hnojiv či pesticidů mírně negativní vliv na povrchovou vodu.

*Opatření: racionální používání hnojiv a pesticidů*

Vliv výsadby sídelní zeleně nebude mít žádný vliv na ovzduší, klima, hmotné statky, kulturní dědictví a pouze omezený pozitivní vliv na krajinný ráz.

## **Výroba a skladování**

### **Kvantifikace celkového vlivu změn: -1**

Vznik nové plochy pro výrobu a skladování bude mít mírně příznivý vliv na sociodemografickou situaci oblast v důsledku vzniku nových pracovních příležitostí.

Navrhovaná změna stávajícího využití bude mít mírně negativní vliv na kvalitu ovzduší, a tím i zdraví obyvatel, v případě zvýšení emisí některých plynných škodlivin by mohl rozvoj těchto aktivit mít negativní vliv na flóru, zejména na neopadavou zeleň. Důvodem negativních změn mohou být emise z výroby, dopravy a možná pachová zátěž.

*Opatření: Průběžný dohled nad využíváním těchto ploch, preference výroby a skladování s minimem negativních vlivů.*

Využití navrhované plochy ve prospěch výroby a skladování bude mít mírně negativní vliv v místech blízkých bytové zástavbě, nulový vliv lze předpokládat na plochách vzdálených obytné zóně.

*Opatření: V případě nadměrného hluku případně rozšířit o výsadbu zeleně s odstiňujícím účinkem jak na emise, tak na hluk, primárně však na tato exponovaná místa umísťovat výrobu méně hlučnou.*

Vznik nové plochy výroby bude mít negativní vliv na biologickou rozmanitost, floru i faunu z důvodu změny plochy stabilizované přírodní na plochu antropogenizovanou.

*Opatření: V racionální míře podporovat a vyžadovat výsadbu keřové i stromové zeleně, aby byla šance revitalizovat nejbližší okolí výrobní plochy.*

Změna představuje zhoršení vztahu k půdě s nevratným zábořem půdy, což je změna negativní v případě záboru půd třídy ochrany I. a II.

*Opatření: Minimalizovat zábor půdy v rámci celých výrobních areálů. Zábor ZPF nelze kompenzovat.*

Vliv výroby a skladování na vodu je možno považovat za potenciálně mírně negativní pro nebezpečí možné kontaminace povrchových a podzemních vod.

*Opatření: Monitoring kvality povrchových a podzemních vod.*

Využití plochy pro výrobu a skladování bude mít mírně nepříznivý vliv na kvalitu ovzduší s vlivem na přírodu z důvodů emisí z výroby i dopravy.

*Opatření: Průběžný dohled nad využíváním této plochy, preference výroby a skladování s minimem negativních vlivů.*

Navrhované využití ploch k výrobním a skladovacím účelům bude bez vlivu na klima.

## Zemědělská výroba

### Kvantifikace celkového vlivu změn: 0

Rozšíření zemědělské výroby může mít mírně pozitivní vliv na sociodemografickou situaci navýšením počtu pracovních příležitostí.

Rozšíření zemědělské výroby rostlinné i živočišné bude mít mírně negativní vliv na ovzduší, a tím i zdravotní stav obyvatel, pokud tato bude situována blíže obytné zástavbě.

*Opatření: V lokalitě bližší obytné zástavbě nedoporučujeme výrobu s vysokou produkcí pachů a alergenních složek ovzduší.*

Z hlediska možné produkce hluku lze zemědělskou výrobu obecně považovat za rizikovou, nicméně umístění obou rozvojových ploch v plánované větší vzdálenosti od obytné zástavby by mělo být bez negativního vlivu na zdraví obyvatel.

Rozšíření zemědělské výroby na lokality Z66 a Z99 z pohledu biologické rozmanitosti, fauny i flory může mít mírně negativní, spíše však nulový vliv. Záborem přírodních ploch může dojít ke snížení druhové pestrosti.

*Opatření: Důsledné uplatňování ochrany přírody v přilehlých územích výstavby.*

Z hlediska vlivu na půdu lze zemědělskou výrobu, včetně možné výstavby objektů výrobního charakteru v obou lokalitách označit za mírně negativní.

*Opatření: Minimalizovat výstavbu objektů ve prospěch volných ploch, preferovat extenzivní způsob hospodaření.*

Zemědělské využití obou návrhových ploch s sebou nese nebezpečí kontaminace povrchových a podzemních vod (hnojivy, pesticidy a ropnými látkami nebo minerálními oleji z provozu techniky), lze je tedy označit za změnu mírně negativní.

*Opatření: Monitoring kvality povrchové a podzemní vody.*

Zejména živočišná výroba může mít negativní vliv na ovzduší v důsledku emise skleníkových plynů. Vlivy na klima jsou však nulové.

*Opatření: Neúnosně nezatěžovat plochy určené k zemědělské výrobě výrobou s nadměrnou produkcí či vysokým počtem kusů dobytka koncentrovaným na malé ploše.*

Rozšíření ploch zemědělské výroby nebude mít vliv na hmotné statky, kulturní dědictví i krajinný ráz.



## Technická infrastruktura

### Kvantifikace celkového vlivu změn: -1

Rozšíření technické infrastruktury, počet domácností napojených na veřejnou kanalizaci a ČOV bude znamenat výrazně pozitivní změnu ve kvalitě bydlení.

Vzhledem k tomu, že navrhované budování technické infrastruktury je reprezentováno výstavbou a rekonstrukcí kanalizací a ČOV, lze předpokládat mírně negativní dopad na životní komfort v důsledku uvolňování pachových látek do ovzduší.

*Opatření: Přednostní využívání nejmodernějších technologií a BAT, každodenní péče o používanou techniku.*

Vzhledem k charakteru technologie i lokalizaci mimo obydlená území nelze předpokládat obtěžování obyvatelstva hlukem.

Výstavba technické infrastruktury bude mít v důsledku záboru přírodních ploch, a tím možného snížení druhové pestrosti mírně negativní vliv na biologickou rozmanitost, floru i faunu.

*Opatření: Důsledné uplatňování ochrany přírody v přilehlých územích výstavby.*

Technickou infrastrukturu lze vybudovat výhradně za cenu záboru půdy, což je nutno hodnotit vzhledem k pásmu ochrany I. u Z97 jako vysoce negativní dopad. V případě Z106 je dopad pouze mírně negativní vzhledem k třídě ochrany půdy III. a V.

*Opatření: Zábor ZPF nelze kompenzovat.*

Přestože budování ČOV je z ekologického hlediska vysoce žádoucí, lze dopad provozu ČOV v důsledku možné kontaminace recipientu a podzemních zdrojů pitné vody považovat za negativní.

*Opatření: Důsledná kontrola bezporuchového provozu ČOV.*

Možnost zatížení ovzduší emisemi NH<sub>3</sub> a H<sub>2</sub>S, a tím zhoršení kvality ovzduší může mít negativní dopad na přírodu.

*Opatření: Důsledná kontrola správné funkčnosti technologie, používání BAT.*

Možné vlivy na klima, hmotné statky, kulturní dědictví a krajinný ráz jsou nevýznamné.

## Obchvat Kunštátu I/19

### Kvantifikace celkového vlivu změn: -1

Současná místní a tranzitní doprava vedená po stávající komunikaci I/19 pro vozidla bez omezení hmotností znamená pro obyvatelstvo obytných domů ležících při této komunikaci výraznou zátěž hlukem, vibracemi a znečištěným ovzduším. Tato doprava zahrnuje i automobily přijíždějící po silnicích od Makova, Sulíkova a Nýrova ze severu (III/3652 a III/01851)), od jihu pak od Hlubokého (III/01849) a Lysic (II/376). Vybudováním obchvatu I/19 většina těžké tranzitní dopravy od Nového Města n. Mor. směrem na Sebranice a též v opačném směru se vyhne dosavadní páteřní komunikaci vedené středem města Kunštátu. Nadále však budou středem města projíždět automobily od Rudky a částečně z jihu od Hlubokého a Lysic. Část z těchto vozidel bude využívat obchvatu při jízdě směrem na Nové Město n. Mor. a Sebranice. Kvalifikovaný odhad snížení dopravy centrem města po stávající I/19 hovoří o úbytku cca. 33% oproti stavu pokud by obchvat nebyl vybudován.

Hodnocení vlivu obchvatu na životní prostředí je dále provedeno podle potřeby ve 100 m úsecích obchvatu s počátkem 0,0 km v Sychotíně a jeho koncem ve vzdálenosti 4,6 km na okraji obce Újezd u Kunštátu (viz. obr. 1).

Z hlediska sociodemografického je vybudování obchvatu pozitivním krokem vzhledem k tomu, že část silniční dopravy bude odkloněna, dojde ke zklidnění ve stávající části a tím ke zvýšení bezpečnosti silničního provozu na stávající části I/19 procházející Kunštátem. Pro motorizované účastníky provozu úbytek frekvence dopravy bude znamenat zvýšení plynulosti provozu. Provoz na obchvatu bude plynulý a dovolí zvýšenou rychlost na komunikaci a rychlejší průjezd danou oblastí. Odvedení části dopravy (tranzitní) mimo střed města, její zrychlení a větší plynulost povede také ke značnému snížení imisní a hlukové zátěže z dopravy v ose původní komunikace i v navazujících lokalitách. To je spojeno s podstatným snížením zdravotních rizik, zejména pro obyvatele v nejbližší zástavbě při stávající I/19.

### **Emisní zátěž**

Na základě kvalifikovaného odhadu lze konstatovat, že bezprostřední okolí stávající I/19, procházející jako páteřní komunikace Sychotínem, Kunštátem a Újezdem u Kunštátu, je zatíženo výrazně vyššími koncentracemi polutantů než je matematicky modelováno v GRS pro celé území řešené ÚP. Koncentrace mohou být v blízkosti stávající I/19 vyšší u  $PM_{10}$  a  $PM_{2,5}$  o cca. 20%, u  $NO_2$  o cca. 80% a u benzenu o cca. 60%. Tyto údaje jsou pouze přibližné a vycházejí z našich dlouholetých zkušeností při posuzování výsledků měření a matematických modelů použitých v jiných podobných studiích.

Predikce frekvence dopravy pro rok 2030 po vybudování obchvatu předpokládá výrazné snížení emisí z dopravy uprostřed města jejím přenesením do extravilánu obce doplněné navíc i absolutním snížením silniční dopravy.

Zvýšení imisní zátěže realizací obchvatu s negativním dopadem na zdraví obyvatel exponovaných však i poté lze předpokládat ovšem již pouze v úsecích 0,2 – 0,8 km, 1,3 – 1,5 km, 2,6 – 3,1 km a 3,8 – 4,6 km, kde se obchvat přibližuje ke stávající i projektované obytné zástavbě. V těchto lokalitách lze tedy očekávat určité zhoršení kvality ovzduší proti současnému stavu. Celkově lze však hodnotit vliv mírně pozitivně.

*Opatření: Nelze realizovat.*

### **Hluková zátěž**

Odvedení části stávající, většinou tranzitní dopravy z centra obcí bude znamenat výrazné snížení hlukové zátěže, zejména v nejbližších obytných objektech při silnici I/19. Pro kvantifikaci tohoto odhadu jsme použili textovou část II.A Návrhu ÚP Kunštát (DHV CR s.r.o., 2011) s odhadem četnosti dopravy pro rok 2030 a počty průjezdů automobilů z roku 2010. Predikce pro rok 2030 vychází z předpokladu realizace obchvatu, kdy většina tranzitní dopravy bude odkloněna po jeho trase. Takto lze cestou kvalifikovaného odhadu zjistit, že v roce 2010 v části současného úseku I/19 Sychotín – Kunštát se pohybovala hluková zátěž v bezprostřední blízkosti silnice (do vzdálenosti 7,5 m do okolí komunikace) okolo 64,1 dB, v úseku Újezd – Kunštát cca 64,3 dB. Do roku 2030 by mohlo dojít, díky vybudovanému obchvatu v části současné vozovky Sychotín – Kunštát, ke snížení hlukové zátěže o cca 7 – 10 dB, v úseku Újezd – Kunštát ke snížení nejméně o 2 dB. Tyto hodnoty jsou pouze přibližné odhady a jsou vyjádřeny jako  $L_{Aeq}/den$ .

Vybudováním obchvatu však dojde nově k hlukovému zatížení okolí plánované komunikace zejména v úsecích 0,4 – 0,8 km, 1,3 – 1,5 km, 2,6 – 3,1 km a 3,8 – 4,6 km, kde se obchvat přibližuje ke stávající i projektované obytné zástavbě. Zvýšení hlukové zátěže s sebou ponese v těchto úsecích zvýšené zdravotní riziko. Počet obyvatel, kterým hluková zátěž zvýší zdravotní rizika však bude výrazně nižší, než počet obyvatel, kterým se vybudováním obchvatu zdravotní rizika sníží (viz. kap. 2.1.3). Celkově lze však hodnotit vliv pozitivně.

*Opatření: V rizikových úsecích obchvatu vybudovat na podkladě výsledků hlukové studie protihlukové bariéry, podle možností v celé trajektorii obchvatu vysázet směrem k obytné části neopadavou zeleň. Provést zjišťovací měření hlukové zátěže na exponovaných místech stávající I/19 a ověřovací měření na exponovaných místech (blízkost obydlených ploch) obchvatu po jeho zprovoznění.*

Vybudováním obchvatu však bude také výrazně snížena biodiverzita v obou dále hodnocených složkách – pestrosti fauny a flory. Tento zásah do přírody je výrazný a v zabraném území nevratný.

Trasa obchvatu navíc nevhodně kříží biokoridory v úseku 0,0 – 0,2 km (Sychotínský potok) a v místě 1,6 km (Petrůvka). Protíná též nově navrhovaný ÚSES Kunštátská obora (prostor u biologické ČOV).

*Opatření: Po obou stranách obchvatu vybudování ochranných plotů, jednak z důvodu bezpečnosti silniční dopravy, jednak z ochrany divoce žijící zvěře. Důsledné uplatňování ochrany přírody v přilehlých územích výstavby.*

Stavbou obchvatu dojde k částečně vratnému, z velké části však nevratnému záboru ZPF. Po ukončení stavby plochy půdy využívané dočasně jako obslužné komunikace a stavební dvory budou navráceny původnímu účelu, část pod povrchem komunikace bude nenávratně ztracena.

Stavbou obchvatu dojde v úseku 0,4 – 0,6 km, 0,7 km, 1,6 km, 1,7 – 2,0 a 3,6 km k nevratnému záboru PUPFL.

*Opatření: Důsledně rekultivovat všechny plochy pomocného rázu v co nejkratší době po ukončení výstavby obchvatu. Trvalý zábor ZPF a PUPFL nelze kompenzovat.*

Trajektorie plánovaného obchvatu protíná všechny místní vodoteče (Sychotínský potok, Petrůvku, Újezdský potok včetně bezejmenných a občasně funkčních vodotečí). Nelze vyloučit i střet s některými územími uvedených místních zdrojů podzemní pitné vody: Kunštát-Sychotín, Rudka-hotel, Újezd u Kunštátu, Kunštát-Lipka, Toubor, ZD Kunštát, Karbo Kunštát, Kunštát-Kunice.

Plánovaná trasa obchvatu probíhá v těsné blízkosti nové biologické ČOV, která může být v kritických dopravních případech (haváriích) ohrožena.

*Opatření: Vybudovat účinný systém pro zachycení škodlivých látek, které mohou být z provozu vozidel a ošetřování povrchu vozovky uvolňovány do vodotečí.*

Vedením obchvatu I/19 mimo zastavěnou část obce bude mít vliv z pohledu kvality ovzduší v největší míře na přírodu a to zejména nárůstem kyselých plynných polutantů NOx. Prakticky v celé délce vedení obchvatu je možno účinky provozu vzhledem ke kvalitě ovzduší označit za mírně nepříznivé.

*Opatření: Nelze realizovat.*

Klima dané lokality Kunštát a připojené obce nebude vybudováním obchvatu nijak ovlivněno.

Vedení obchvatu v navržené trase bude mít mírně negativní vliv na existující hmotné statky v následujících úsecích: 0,4 – 0,8 km, 1,6 – 1,7 km, 2,9 – 3,1 km a 3,8 – 4,1 km. Jedná se o stavby sloužící k bydlení, výrobním a skladovým účelům i jako technická infrastruktura.

Na trase plánovaného obchvatu i v jejím nejbližším okolí se nevyskytuje žádný objekt označený podle současného seznamu NPÚ jako kulturní památka a ani se zde nenachází archeologické naleziště.

Přestože se jedná o stavbu budovanou převážně na úrovni okolního terénu, jen v některých případech se jedná o drobné stavby – přemostění místních vodotečí, je možno vliv obchvatu

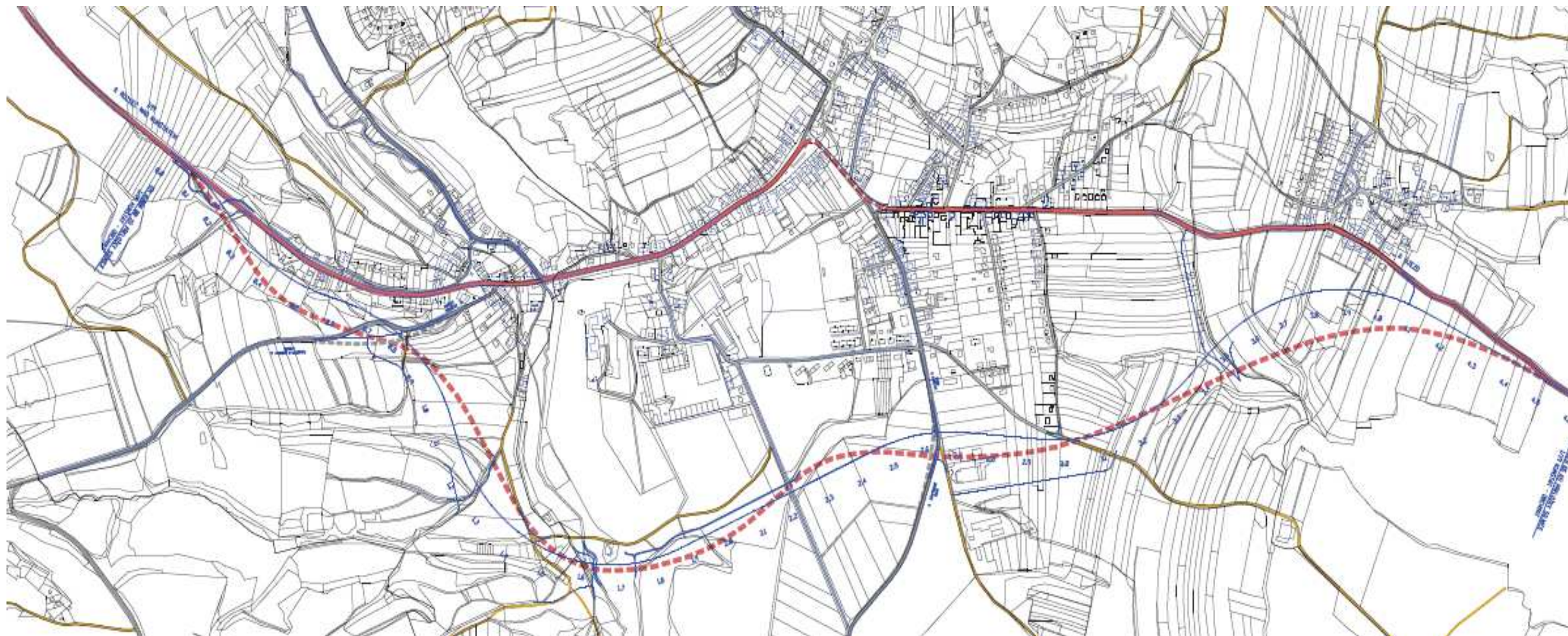
I/19 jižně od Sychotína, Kunštátu a Újezdu u Kunštátu označit za mírně až silně negativní. Silně negativní působení je v úsecích obchvatu 0,4 – 0,6 km, 0,7 km, 1,6 km, 1,7 – 2,0 a 3,6 km, kde dochází k nevratnému záboru PUPFL. Jedná se o trvalé odstranění části lesního porostu a tím i nevratnou změnu ve vzhledu krajiny.

Tyto negativní vlivy na životní prostředí jsou však kompenzovány poklesem počtu hlukem a emisemi exponovaných osob bydlících podél nynější páteřní komunikace.

*Opatření: Co nejcitlivěji postupovat v uvedených úsecích střetu s lesním porostem tak, aby bylo vykáceno co možná nejméně vzrostlé stromové zeleně. Vykácenou zeleň nahradit minimálně stejným množstvím nové zeleně na vhodných plochách řešeného území.*



Obr. 1 Plánovaná trasa obchvatu I/19 s délkovým rozdělením po 100 m



### **Přeložka III/01849**

#### **Kvantifikace celkového vlivu změn: -1**

Přeložka silnice III/01849 nemá žádný negativní vliv jak na sociodemografické ukazatele, tak i na ukazatele s vlivem na zdraví obyvatel (ovzduší a hluk). Její nová trajektorie je v dostatečné vzdálenosti od obytných budov, její délka se výrazně neliší od stávající trasy.

Vysoce negativní dopad však bude mít tato přeložka na biologickou rozmanitost, floru, faunu i půdu z důvodu záboru ZPF.

*Opatření: Zábor ZPF je nevratný, v okolních lokalitách důsledně uplatňovat principy ochrany přírody.*

Nová trajektorie III/01849 bude také bez vlivu na povrchové a podzemní vody i environmentální zátěž ovzduší. Bude též bez vlivu na klima, hmotné statky, kulturní dědictví i krajinný ráz.

### **Vodní plocha mezi R1 a Z21**

#### **Kvantifikace celkového vlivu změn: 0**

Nová vodní plocha bude bez vlivu na sociodemografii i na environmentální kvalitu ovzduší a hlukovou zátěž. Ve vztahu ke zdraví obyvatel je ji možno hodnotit mírně pozitivně z hlediska well-being, tedy příjemného životního okolí.

Pozitivně lze hodnotit tuto změnu zejména jako vznik nového vodního biotopu, ovšem s možností vzniku líhniště obtížného krevsajícího hmyzu. Tato změna však bude pozitivně působit na zvýšení biologické rozmanitosti v oblasti flory i fauny.

*Opatření: Zajistit dostatečnou hloubku i u břehů (cca 70 cm), které by měly být z důvodu minimalizace možnosti vzniku líhnišť komárů vybudovány jako pevné, bez možnosti vznikání nepravidelně vysychajících a znovu zaplavovaných míst.*

Vzhledem k tomu, že lze očekávat budování této plochy na trvale podmáčeném pozemku je zábor této půdy možno kvalifikovat jako vhodný, bez negativního dopadu ZPF.

Za pozitivum z hlediska vlivu na povrchové i podzemní vody je též možno označit jímání vody z prameniště. Důležité však je zajistit bezproblémový odtok vody z nádrže.

Vznik nové vodní plochy bude rovněž bez vlivu na klima, na kulturní dědictví i krajinný ráz. Vliv na hmotné statky v okolí projektované vodní plochy nelze hodnotit, neznáme-li řešení odtoku přebytečné vody do jakéhokoliv recipientu, včetně kanalizace.



## **8 Zhodnocení zapracování cílů ochrany životního prostředí do ÚPD města Kunštát**

Návrh ÚP města Kunštát je v souladu a není v kontradikci s cíly ochrany přírody definovanými PÚR ČR a ZÚR JMK (v projednávání). Jsou též v souladu s dalšími citovanými strategickými dokumenty ČR, JMK i se strategickým dokumentem MAS Boskovicko.

**Akční plán pro zdraví a životní prostředí (NEHAP ČR) 1998**  
**Aktualizace integrovaného programu ke zlepšení kvality ovzduší JMK 2009**  
**Generální rozptylová studie pro JMK 2011**  
**Generel dopravy JMK 2006**  
**Integrovaný krajský program snižování emisí znečišťujících látek v JMK (zpracováno 2004)**  
**Koncepce ochrany přírody JMK 2004**  
**Koncepce zachování a obnovy kulturních památek JMK 2005**  
**Plán odpadového hospodářství JMK 2004**  
**Plán rozvoje vodovodů a kanalizací JMK 2009**  
**Plány oblastí povodí Moravy a Dyje 2010 – 2015**  
**Politika územního rozvoje ČR 2008**  
**Povodňový plán JMK 2009**  
**Program rozvoje lesního hospodářství JMK 2009**  
**Program rozvoje cestovního ruchu JMK pro roky 2007–2013**  
**Strategie rozvoje hospodářství JMK 2005**  
**Strategie rozvoje JMK (na období 2006 – 2016)**  
**Strategie rozvoje na léta 2007 – 2013 MAS Boskovicko PLUS**  
**Zásady územního rozvoje JMK – v jednání**  
**Zdraví pro všechny v 21. století 2002**

## **9 Návrh ukazatelů pro sledování vlivu ÚPD na životní prostředí – stanovení indikátorů**

Pokud lze stanovit indikátory pro jednotlivé hodnocené složky (determinanty) životního prostředí, jsou uvedeny v příslušných tabulkách v kapitole 5.

Jako indikátory byly použity obecně přijímané indikátory definované aktivitou TIMUR, případně byly stanoveny ad hoc pro potřebu tohoto hodnocení.



## 10 Netechnické shrnutí výše uvedených údajů

Návrh územního plánu Kunštátu, který byl předmětem tohoto hodnocení vlivu na životní prostředí a udržitelný rozvoj území, je odpovědně koncipován s přednostním důrazem na prospěch obyvatel žijících v řešeném území.

Územním plánem navrhované změny dávají dostatečný prostor pro rozvoj bytové výstavby s maximálním využitím stávajících volných ploch v intravilánech obcí, včetně ploch přestavby. I přes snahu bytovou výstavbu situovat do intravilánu obcí, rozvojové plochy pro bydlení jsou též navrhovány v okrajových částech se záborem ZPF. V dostatečné míře je v Návrhu ÚP počítáno i s územními rezervami pro bydlení. Takto pojatý Návrh ÚP dává prostor pro další rozvoj obce a zastavení úbytku obyvatel.

Kvalita ovzduší související s realizací navrhovaného ÚP je ovlivněna více faktory. Je to jednak zvýšení počtu obytných budov, zvýšení počtu objektů pro výrobu, skladování a komerčních prostor a nakonec i změnami ve frekvenci silniční dopravy. Negativní dopad na kvalitu ovzduší lze snížit využíváním ušlechtilých a ekologicky nezávadných paliv při vytápění objektů a snížením frekvence dopravy ve stávajících obytných zónách, k němuž přispěje zejména vybudování obchvatu komunikace I/19. Kvalita ovzduší se pozitivně projeví na zdraví obyvatel bydlících v okolí stávající páteřní komunikace I/19, vedoucí v současné době prakticky středem posuzovaného území. K možnému zhoršení kvality ovzduší však dojde v místech, kde se nově plánovaný obchvat přiblíží obytným budovám. Toto zhoršení může mít negativní dopad také na okolní přírodu v trase vedení obchvatu, dosud vlivem dopravy minimálně dotčené.

Plánované změny však nebudou mít zásadní vliv na skutečnost, že řešené území bude i nadále hodnoceno jako tzv. ekologicky čisté.

Majoritním zdrojem hluku je v celém řešeném území silniční doprava na komunikaci I/19. Vybudováním obchvatu s odkloněním tranzitní dopravy ze středu obcí dojde ke snížení hlukové zátěže a zvýšení životního komfortu obyvatel trvale žijících v bezprostředním okolí stávající I/19. Toto zlepšení však bude vykoupeno zvýšením hlukové zátěže pro obyvatele žijící v exponovaných místech plánovaného obchvatu, kde se silniční těleso přibližuje obydleným plochám. Tyto negativní vlivy však lze kompenzovat budováním účinných protihlukových bariér.

Zastavěním návrhových ploch dosud přírodního charakteru (mimo ploch přestavby) dojde ke snížení biologické rozmanitosti jak pro faunu, tak i pro floru. V oblasti intravilánů obcí bude tento zásah méně citelný, pokud bude alespoň částečně kompenzován výsadbou zeleně, negativnější dopad je nutno konstatovat celém průběhu plánovaného obchvatu, kde dojde k trvalému záboru jak ZPF, tak i PUPFL a tím zmenšení plochy do této doby čistě přírodní.

Plánovaná trasa obchvatu také protíná dva biokoridory (Sychotínský potok a Petrůvku) a nově navrhovaný ÚSES Kunštátská obora.

Realizací všech změn navržených novým ÚP dojde ke snížení KES z původní hodnoty 2,50 na hodnotu 2,35. Toto snížení koeficientu ekologické stability i nadále hodnotí území jako vyváženou krajinu, v níž jsou technické objekty relativně v souladu s dochovanými přírodními strukturami.

Využití návrhových ploch určených k zástavbě bude vždy znamenat ztrátu půdy, v některých případech však se jedná o lokalitu s třídou ochrany půdy I. a II., které jsou pouze výjimečně, a to v souvislosti s obnovou ekologické stability krajiny nebo liniové stavby zásadního významu akceptovatelné. Většina drobných záborů území se týká půdy požívající ochranu tříd III. – V., což není v rozporu s Metodickým pokynem odboru OOLP MŽP ČR ze dne 1.10. 1996.

Výstavba obchvatu bude mít v částech své trasy za následek zabránění PUPFL.

Realizací ÚP bude ovlivněno i vodní hospodářství. Za pozitivní je možno označit vybudování dalších dvou ČOV jako potenciálně rezervních staveb technické infrastruktury. Jako pozitivum z hlediska hydrologického lze také hodnotit vybudování nové vodní plochy na stále zamokřených půdách v prostoru mezi územní rezervou R1 a rozvojovou plochou Z21.

K možnému ohrožení kvality povrchových vod může dojít vybudováním obchvatu města I/19 v místech křížení těchto vodotečí s trasou komunikace. Stejně tak je nutno považovat za potenciální riziko výstavbu obytných budov, komerčních ploch a výrobních a skladovacích areálů v těsné blízkosti drobných, často bezejmenných vodotečí.

Při realizaci každé změny je nutné vzít v úvahu možný dopad na zdroje podzemní pitné vody. Změny navrhované ÚP nebudou mít žádný vliv na klima území Kunštátska.

Při výstavbě nových objektů na návrhových plochách je nutno dbát na ochranu hmotných statků v nejširším slova smyslu, tedy existujících staveb i plochy půdy a vzrostlých porostů apod.

Jediným možným objektem spadajícím do oblasti kulturních, architektonických a archeologických památek, který může být realizací ÚP přímo dotčen je kostel sv. Stanislava v horní části Nám. Krále Jiřího, v jehož okolí je plánována výstavba dopravní infrastruktury.

Uskutečněním všech navrhovaných změn v ÚP dochází k sice nevelké, ale nevratné změně krajinného rázu. Těmito změnami jsou výstavba rodinných domů v katastru Újezdu a Rudky, možná zástavba na ploše určené k výrobě a skladování, ale zejména výstavba silničního obchvatu I/19 jižně od intravilánu Sychotína, Kunštátu a Újezdu.

Při realizaci celého ÚP je třeba mít na paměti, že řešené území je součástí Přírodního parku Halasovo Kunštátsko.

## 11 Závěry a doporučení

Předložený Návrh ÚP je plně v souladu s PÚR ČR, vyváženým způsobem řeší otázky rozvoje společnosti a ochrany přírody. Možné střety v území při naplňování jednotlivých změn lze řešit většinou kompenzačními opatřeními, vyjma ireverzibilních záborů ZPF a PUPFL.

**Při respektování všech platných zákonů a zákonných norem bude znamenat realizace navrhovaného ÚP převážně pozitivní změny v životě obyvatel za relativně minimálně negativního dopadu na ŽP a zdraví obyvatel.**

Realizace konkrétních změn a přestaveb a jejich vliv na ŽP bude třeba však vždy řešit individuálně dle současně platné legislativy.

Při realizaci je třeba dbát na navrhovaná opatření (psaná kurzívou) uvedená v kapitole 7 v závěru hodnocení jednotlivých determinant ŽP.

## Použité zkratky

<b>BAT</b>	Nejlepší dostupná technologie
<b>ČOV</b>	Čistírna odpadních vod
<b>ČSÚ</b>	Český statistický úřad
<b>EVL</b>	Evropsky významná lokalita
<b>GRS</b>	Generální rozptylová studie
<b>JMK</b>	Jihomoravský kraj
<b>KES</b>	Koeficient ekologické stability
<b>KÚ JMK</b>	Krajský úřad Jihomoravského kraje
<b>LBC</b>	Lokální biocentrum
<b>MAS</b>	Místní akční skupina
<b>NEHAP ČR</b>	Akční plán zdraví a životního prostředí ČR
<b>NPÚ</b>	Národní památkový ústav
<b>OOLP MŽP</b>	Odbor ochrany lesa a půdy Ministerstva životního prostředí
<b>OÚ</b>	Obecní úřad
<b>PAH</b>	Polycyklické aromatické uhlovodíky
<b>PM<sub>10;2,5</sub></b>	Poléťavý prach příslušné frakce
<b>PO</b>	Ptačí oblast
<b>PUPFL</b>	Pozemek určený k plnění funkcí lesa
<b>PÚR</b>	Politika územního rozvoje
<b>RBC</b>	Regionální biocentrum
<b>SAS</b>	Státní archeologický seznam
<b>ÚP</b>	Územní plán
<b>ÚPD</b>	Územně plánovací dokumentace
<b>ÚSES</b>	Územní systém ekologické stability
<b>ZD</b>	Zemědělské družstvo
<b>ZPF</b>	Zemědělský půdní fond
<b>ZÚR</b>	Zásady územního rozvoje

## Použité zdroje informací

Územní plán Kunštát – Návrh, textová část I.A a II.A, tabulková část, DHV CR, spol. s r.o., 2011

Generální rozptylová studie JMK, Bucek J., 2011

dostupná na: <http://www.kr-jihomoravsky.cz/Default.aspx?PubID=171929&TypeID=2>

Územně analytické podklady – Rozbor udržitelného rozvoje území správního obvodu ORP Boskovice, úplná aktualizace 2010

Krajinný ráz, Löw J. a Míchal I., Lesnická práce 2003. 1. vydání

Chráněná území České republiky *svazek IX. Brněnsko*, Mackovčín P. a Sedláček M., AOPK ČR a EkoCentrum Brno, 2008

<http://www.timur.cz/indikatory/indikatory-eci-timur-13.html> (staženo 9. 2. 2012)

Strategie rozvoje Jihomoravského kraje (na období 2006–2016)

<http://www.kr-jihomoravsky.cz/Default.aspx?PubID=16119&TypeID=2> (staženo 9. 2. 2012)

Generel dopravy

<http://www.kr-jihomoravsky.cz/Default.aspx?PubID=6927&TypeID=2> (staženo 9. 2. 2012)

Program rozvoje cestovního ruchu Jihomoravského kraje pro roky 2007–2013

<http://www.kr-jihomoravsky.cz/Default.aspx?PubID=20610&TypeID=2> (staženo 9. 2. 2012)

Koncepce zachování a obnovy kulturních památek Jihomoravského kraje (schváleno 2005)

<http://www.kr-jihomoravsky.cz/Default.aspx?PubID=39406&TypeID=12> (staženo 9. 2. 2012)

Strategie rozvoje hospodářství Jihomoravského kraje

<http://www.kr-jihomoravsky.cz/Default.aspx?PubID=7868&TypeID=2> (staženo 9. 2. 2012)

Koncepce ochrany přírody Jihomoravského kraje (zpracováno 2004)

<http://koncepte1.fontes.cz/page.php?ke-stazeni> (staženo 9. 2. 2012)

Aktualizace integrovaného programu ke zlepšení kvality ovzduší JMK 2009

<http://www.kr-jihomoravsky.cz/Default.aspx?PubID=171917&TypeID=2> (staženo 9. 2. 2012)

Integrovaný krajský program snižování emisí znečišťujících látek v Jihomoravském kraje (zpracováno 2004)

<http://www.kr-jihomoravsky.cz/Default.aspx?PubID=5091&TypeID=2> (staženo 9. 2. 2012)

Plán odpadového hospodářství Jihomoravského kraje (zpracováno 2004)

<http://www.kr-jihomoravsky.cz/Default.aspx?PubID=4945&TypeID=2> (staženo 9. 2. 2012)

Plán rozvoje vodovodů a kanalizací Jihomoravského kraje (aktualizace 2009)

<http://www.kr-jihomoravsky.cz/Default.aspx?PubID=5078&TypeID=2> (staženo 9. 2. 2012)

**Program rozvoje lesního hospodářství Jihomoravského kraje do roku 2013 (zpracováno 2009)**  
<http://www.kr-jihomoravsky.cz/Default.aspx?PubID=1788&TypeID=1> (staženo 9. 2. 2012)

**Akční plán pro zdraví a životní prostředí (NEHAP ČR) 1998**  
<http://database-strategie.cz/cz/MZd/strategie/nehap-1998?typ=struktura> (staženo 9. 2. 2012)

**Povodňový plán JMK 2009**  
<http://www.kr-jihomoravsky.cz/Default.aspx?PubID=47340&TypeID=2> (staženo 9. 2. 2012)

**Plány oblastí povodí Moravy a Dyje 2010 – 2015**  
<http://www.pmo.cz/cz/cinnost/planovani-v-oblasti-vod/plan-oblasti-povodi-moravy-a-dyje/> (staženo 9. 2. 2012)

**Strategie rozvoje na léta 2007 – 2013 MAS Boskovicko PLUS**  
<http://www.masboskovickoplus.cz/mas/isu/isu.pdf> (staženo 9. 2. 2012)

**Politika územního rozvoje ČR 2008**  
<http://www.mmr.cz/getdoc/873d1a09-3b9d-4a12-9924-e42eb641a0ad/III--Navrh-PUR-CR-2008>  
(staženo 9. 2. 2012)

**Zásady územního rozvoje JMK – v jednání**  
<http://up.kr-jihomoravsky.cz/webcz/zurjmk.asp> (staženo 9. 2. 2012)

**Zdraví pro všechny v 21. století 2002**  
[http://www.mzcr.cz/dokumenty/zdravi-pro-vsechny-v-stoleti\\_2461\\_1101\\_5.html](http://www.mzcr.cz/dokumenty/zdravi-pro-vsechny-v-stoleti_2461_1101_5.html) (staženo 9. 2. 2012)

## 2. VYHODNOCENÍ VLIVŮ ÚZEMNÍHO PLÁNU KUNŠTÁT NA UDRŽITELNÝ ROZVOJ ÚZEMÍ

Vyhodnocení vlivu Návrhu **Územního plánu Kunštát** na udržitelný rozvoj území je zpracováno ve smyslu zák.č.183/2006 Sb.,o územním plánování a stavebním řádu, ve znění pozdějších předpisů a dle vyhl. č. 500/2006 Sb. o územně analytických podkladech, územně plánovací dokumentaci a způsobu evidence územně plánovací činnosti, ve znění pozdějších předpisů, v rozsahu dle přílohy 5.

### OBSAH

<b>A.</b> Vyhodnocení vlivů Návrhu Územního plánu Kunštát na životní prostředí .....	72
<b>B.</b> Vyhodnocení vlivů Návrhu Územního plánu Kunštát na území NATURA 2000.....	75
<b>C.</b> Vyhodnocení vlivů Návrhu Územního plánu Kunštát na stav a vývoj území podle vybraných sledovaných jevů obsažených v územně analytických podkladech.....	76
<b>D.</b> Předpokládané vlivy na výsledky analýzy silných stránek, slabých stránek, příležitostí a hrozeb území.....	77
D.01 Vliv na eliminaci nebo snížení hrozeb řešeného území	
D.02 Vliv Návrhu Územního plánu Kunštát na posílení slabých stránek řešeného území	
D.03 Vliv na využití silných stránek a příležitostí řešeného území	
D.04 Vliv na stav a vývoj hodnot řešeného území	
<b>E.</b> Vyhodnocení přínosu Návrhu Územního plánu Kunštát k naplnění priorit územního plánování.....	80
<b>F.</b> Vyhodnocení vlivů na udržitelný rozvoj území – shrnutí.....	81
F.01 Vyhodnocení vlivů Návrhu Územního plánu Kunštát na vyváženost vztahu podmínek pro příznivé životní prostředí, pro hospodářský rozvoj a pro soudržnost společenství obyvatel území, jak byla zjištěna v rozboru udržitelného rozvoje	
F.02 Shrnutí přínosu Návrhu Územního plánu Kunštát k vytváření podmínek pro předcházení	
• zjištěným rizikům ovlivňujícím potřeby života současné generace obyvatel řešeného území	
• předpokládaným ohrožením podmínek života generací budoucích	
<b>Podklady</b> .....	83
<b>Přílohy</b> .....	85

## **A. Vyhodnocení vlivů Návrhu územního plánu Kunštát na životní prostředí**

Vyhodnocení vlivů Návrhu Územního plánu Kunštát na životní prostředí zpracovali odborní pracovníci Zdravotního ústavu se sídlem v Ostravě, pracoviště Brno, Gorkého 6 ve spolupráci s Ing. Jaroslavem Kalousem, autorizovanou osobou dle § 19 zákona č. 100/2001 SB., o posuzování vlivů na životní prostředí, v platném znění, rozhodnutím MŽP Č. j. 95755/ENV/11 ze dne 3.1. 2011. Části hodnotící vliv složek životního prostředí na zdraví obyvatel zájmového území dotčených posuzovaným návrhem územního plánu byly zpracovány pod vedením RNDr.Bohumila Pokorného, CSc., autorizované osoby dle § 19 zákona č. 100/2001 SB., o posuzování vlivů na životní prostředí, v platném znění, rozhodnutím Č. j. 36050-OVZ-32.1-8.6.10 ze dne 17. 6. 2010.

### **Z vyhodnocení vyplývají následující závěry:**

Návrh územního plánu Kunštátu, tak jak je představen v ÚPD, Návrh územního plánu Kunštát, který byl předmětem tohoto hodnocení vlivu na životní prostředí a udržitelný rozvoj území, je odpovědně koncipován s přednostním důrazem na prospěch obyvatel žijících v řešeném území.

Hlavním cílem navržené urbanistické koncepce je vytvoření podmínek pro budoucí rozvoj řešeného území, a to jak v nabídce ploch pro novou obytnou výstavbu, pro rozvoj výroby a služeb, tak i v předpokládaném rozvoji drobného podnikání a služeb v oblasti cestovního ruchu, ale také pro rozvoj rekreačních možností území. Neopominutelnou zásadou navrženého řešení byly požadavky na ochranu architektonických, urbanistických a přírodních hodnot řešeného území.

Územním plánem navrhované změny tedy dávají dostatečný prostor pro rozvoj bytové výstavby s maximálním využitím stávajících volných ploch v intravilánech obcí, včetně ploch přestavby. I přes snahu bytovou výstavbu situovat zejména do intravilánu obcí, rozvojové plochy pro bydlení jsou též navrhovány v okrajových částech se záborem ZPF. V dostatečné míře je v Návrhu ÚP počítáno i s územními rezervami pro bydlení. Takto pojatý Návrh ÚP dává prostor pro další rozvoj obce a zastavení úbytku obyvatel.

Předpokládaným zvýšením počtu obyvatel v zájmové oblasti, vytvořením nových prostor pro jejich aktivity nutně povede k dílčímu zhoršení některých složek životního prostředí, jenž by mohly vést ke zhoršení kvality života v posuzovaném území. Z těch nejdůležitějších je to zejména možnost zhoršení kvality ovzduší a zvýšení hlukového zatížení.

Kvalita ovzduší související s realizací navrhovaného ÚP je ovlivněna více faktory. Je to jednak zvýšení počtu obytných budov, zvýšení počtu objektů pro výrobu, skladování a komerčních



prostor a nakonec i změnami ve frekvenci a směřování silniční dopravy. Negativní dopad na kvalitu ovzduší je nutné průběžně snižovat přednostním využíváním ušlechtilých a ekologicky nezávadných paliv při vytápění všech typů objektů a snížením frekvence dopravy ve stávajících obytných zónách. V tomto ohledu se příznivě projeví zejména vybudování obchvatu komunikace I/19. Kvalita ovzduší se pozitivně projeví na zdraví obyvatel bydlících v okolí stávající páteřní komunikace I/19, vedoucí v současné době prakticky středem posuzovaného území. K mírnému zhoršení kvality ovzduší však dojde v místech, kde se nově plánovaný obchvat přiblíží obytným budovám. Zde však bude v souladu s územním plánem exponováno podstatně menší množství obyvatel. Zvýšení dopravních emisí v ose nové komunikace může mít negativní dopad také na okolní přírodu v trase vedení obchvatu, dosud vlivem dopravy minimálně dotčené.

Plánované změny však nebudou mít zásadní vliv na skutečnost, že celé řešené území bude i nadále hodnoceno jako tzv. ekologicky čisté.

Majoritním zdrojem dosavadní expozice hlukem je v celém řešeném území silniční doprava na komunikaci I/19. Vybudováním obchvatu s odkloněním tranzitní dopravy ze středu obcí dojde k podstatnému snížení hlukové zátěže a tím ke zvýšení životního komfortu obyvatel trvale žijících jak v bezprostředním okolí stávající komunikace I/19, tak i v navazujících lokality. Toto zlepšení však je vykoupeno zvýšením hlukové zátěže menší skupiny obyvatel žijících v nově exponovaných místech plánovaného obchvatu, kde se silniční těleso přibližuje obydleným plochám. Tyto negativní vlivy však lze kompenzovat budováním účinných protihlukových bariér.

Zastavěním návrhových ploch dosud přírodního charakteru (mimo ploch přestavby) dojde ke snížení biologické rozmanitosti jak pro faunu, tak i pro floru. V oblasti intravilánů obcí bude tento zásah méně citelný, pokud bude alespoň částečně kompenzován výsadbou zeleně, negativnější dopad je nutno konstatovat v celé trase plánovaného obchvatu, kde dojde k trvalému záboru jak ZPF, tak i PUPFL a tím zmenšení plochy do této doby čistě přírodní. Plánovaná trasa obchvatu také protíná dva biokoridory (Sychotínský potok a Petrůvku) a nově navrhovaný ÚSES Kunštátská obora.

Realizací všech změn navržených novým ÚP dojde ke snížení KES z původní hodnoty 2,50 na hodnotu 2,35. Toto snížení koeficientu ekologické stability i nadále hodnotí území jako vyváženou krajinu, v níž jsou technické objekty relativně v souladu s dochovanými přírodními strukturami.

Využití návrhových ploch určených k zástavbě bude vždy znamenat ztrátu půdy, v některých případech se však jedná o lokalitu s třídou ochrany půdy I. a II., které jsou pouze výjimečně, a to v souvislosti s obnovou ekologické stability krajiny nebo liniové stavby zásadního významu akceptovatelné. Většina drobných záborů území se týká půdy požívající ochranu tříd III. – V., což není v rozporu s Metodickým pokynem odboru OOLP MŽP ČR ze dne 1.10. 1996.

Výstavba obchvatu bude mít v částech své trasy za následek zabránění PUPFL.

Realizací ÚP bude ovlivněno i vodní hospodářství. Za pozitivní je možno označit vybudování dalších dvou ČOV jako potenciálně rezervních staveb technické infrastruktury. Jako pozitivum z hlediska hydrologického lze také hodnotit vybudování nové vodní plochy na stále zamokřených půdách v prostoru mezi územní rezervou R1 a rozvojovou plochou Z21.

K možnému ohrožení kvality povrchových vod může dojít vybudováním obchvatu města I/19 v místech křížení těchto vodotečí s trasou budoucí komunikace. Stejně tak je nutno považovat za potenciální riziko výstavbu obytných budov, komerčních ploch a výrobních a skladovacích areálů v těsné blízkosti drobných, často bezejmenných vodotečí.

Při realizaci každé navrhované změny bude tedy nutné vzít v úvahu možný dopad na zdroje podzemní pitné vody.

Změny navrhované ÚP nebudou mít žádný vliv na klima území Kunštátska.

Při výstavbě nových objektů na návrhových plochách je nutno dbát na ochranu hmotných statků v nejširším slova smyslu, tedy existujících staveb i plochy půdy a vzrostlých porostů apod.

Jediným možným objektem spadajícím do oblasti kulturních, architektonických a archeologických památek, který může být realizací ÚP přímo dotčen je kostel sv. Stanislava v horní části Nám. Krále Jiřího, v jehož okolí je plánována výstavba dopravní infrastruktury.

Uskutečněním všech navrhovaných změn v ÚP dochází k sice nevelké, ale nevratné změně krajinného rázu. Těmito změnami jsou hromadná výstavba většího počtu rodinných domů v katastru Újezdu a Rudky, možná zástavba na plochách určených k výrobě a skladování, ale zejména výstavba silničního obchvatu I/19 jižně od intravilánu Sychotína, Kunštátu a Újezdu.

Kunštátsko je jedno z mála oblastí Jihomoravského kraje, které se řadí mezi tzv. ekologicky čisté. Na přírodních hodnotách území je postavena koncepce rozvoje turistického ruchu pro blízkou brněnskou aglomeraci, který však nemá a nebude mít masový charakter. Při realizaci celého ÚP je třeba mít na paměti, že řešené území je součástí Přírodního parku Halasovo Kunštátsko.

## **B. Vyhodnocení vlivů Návrhu ÚP Kunštát na území NATURA 2000**

KÚ JMK, odbor životního prostředí, jako orgán ochrany přírody příslušný na základě ustanovení § 77a odstavce 4 písmeno 1) a m) zákona 114/1992 sb. o ochraně přírody a krajiny ve znění pozdějších předpisů, vydal „Návrh zadání územního plánu Kunštát“ – koordinované stanovisko ve smyslu § 4 odst. 6 zákona č.183/2006 Sb., o územním plánování a stavebním řádu (stavební zákon), ve znění pozdějších předpisů, Č.j. JMK 25158/2011, v tom smyslu, že u něj vylučuje významný vliv na příznivý stav předmětu ochrany nebo celistvost evropsky významných lokalit nebo ptačích oblastí soustavy NATURA 2000.

Výše uvedený závěr orgánu ochrany přírody vychází z úvahy, že hodnocený záměr svou lokalizací je zcela mimo území prvků soustavy NATURA 2000 a svou věcnou povahou nemá potenciál způsobit přímé, nepřímé či sekundární vlivy na jejich celistvost a příznivý stav předmětů ochrany.

## **C. Vyhodnocení vlivů Návrhu ÚP Kunštát na stav a proměnu území podle vybraných sledovaných jevů obsažených v územně analytických podkladech**

Vyhodnocení vlivů na stav a proměnu území podle vybraných sledovaných jevů prostřednictvím zvolené soustavy kritérií, zásad a pravidel prokázalo, že Návrh ÚP Kunštát je plně akceptovatelný a pozitivně svým vkladem přispívá k procesu udržitelného rozvoje především pak v oblasti socioekonomické (přiměřený rozvoj bydlení a přírůstku pracovních příležitostí v plánovaných plochách výroby, skladování a služeb), které nezhoršují současnou situaci. Realizace Návrhu ÚP Kunštát v oblasti rozvojových ploch pro bydlení, služby, výrobu, skladování a místní dopravní infrastrukturu významným způsobem nenaruší udržitelný rozvoj území.

Realizací všech změn navržených novým ÚP dojde ke snížení KES z původní hodnoty 2,50 na hodnotu 2,35. I přes toto snížení koeficientu ekologické stability lze i nadále hodnotit území jako vyváženou krajinu, v níž jsou technické objekty relativně v souladu s dochovanými přírodními strukturami.

Využití návrhových ploch určených k zástavbě bude vždy znamenat ztrátu půdy, v některých případech však se jedná o lokalitu s třídou ochrany půdy I. a II., které jsou pouze výjimečně, a to v souvislosti s obnovou ekologické stability krajiny nebo liniové stavby zásadního významu akceptovatelné. Většina drobných záborů území se týká půdy požívající ochranu tříd III. – V., což není v rozporu s Metodickým pokynem odboru OOLP MŽP ČR ze dne 1.10. 1996.

Výstavba obchvatu bude mít v částech své trasy za následek zabránění PUPFL.

Významným negativním prvkem posuzovaným z pohledu ekologické stability je však plánovaný obchvat komunikace I/19, který způsobí nevratné změny v charakteru místní krajiny s negativním působením na rozmanitost flory a fauny v místech jeho plánované trajektorie. Jeho realizace povede i k určitému nevratnému záboru půdy včetně PUPFL. Stejně tak plánovaná vynucená přeložka silnice III/01849 bude mít negativní vliv na biologickou rozmanitost flory i fauny v území, kterým bude vedena.

Stávající průtah silnice I/19 bude výhledově vyřazen ze sítě silnic I. třídy, čímž se významnělepší životní podmínky podstatné části kunštátské populace zejména snížením její hlukové expozice. Dnešní intenzita dopravy na silnici I/19 činí ve směru na Sebranice více než 3 500 vozidel všech tříd denně, což je pro hlukovou expozici v zejména v její bezprostřední blízkosti důvodem k nadlimitním výsledkům. Jejím přeložením bude tedy dán důvod k významnému snížení zdraví ohrožující hlukové expozice.

## **D. Předpokládané vlivy na výsledky analýzy silných stránek, slabých stránek, příležitostí a hrozeb v území**

Návrh ÚP Kunštát řeší problematiku rozvoje celého sídelního útvaru komplexně ve všech jeho složkách, proto i možnosti pozitivních i negativních změn a působení na obyvatelstvo lokality, jeho ekonomické aktivity a životní prostředí jsou velmi různorodé.

### **D.01. Vliv na eliminaci nebo snížení hrozeb řešeného území**

a) hrozby v oblasti hospodářských podmínek zde nejsou, plán počítá s mírným navýšením ploch pro výrobu, skladování a služby, a to v rozsahu odpovídající velikosti řešeného území a počtu jeho budoucích obyvatel

b) hrozby v oblasti sídelní struktury nejsou podstatné, v ÚP jsou plánovány především rodinné domy v takovém počtu, který výrazně nemění sídelní strukturu jednotlivých dotčených obcí

c) nárůst počtu obyvatel, jemuž se přizpůsobuje plánovaná individuální výstavba, odpovídá vybudované a plánované infrastruktuře obcí, proto nic nenaznačuje hrozby v oblasti sociodemografických podmínek ani v oblasti veřejné, dopravní a technické infrastruktury

d) hrozby v oblasti rekreace nejsou, v ÚPD není plánována masová rekreace, je počítáno spíše s rekreací individuálního charakteru s využíváním stávajících venkovských domů k těmto účelům

e) hrozby v oblasti půdního fondu (ZPF a PUPFL)

- výstavba nových rodinných domů, výrobních a skladovacích areálů, a především pak plánovaného obchvatu I/19 a vynucené přeložky III/01849, bude mít za důsledek nevratný zábor PF, a to jak ZPF, tak v případě I/19 také PUPFL. V řešeném území jsou relativně rovnoměrně zastoupeny všechny třídy ochrany zemědělské půdy. Nové rozvojové plochy jsou navrženy v ÚPD převážně na pozemcích II.-V.třídy ochrany.

Celkový předpokládaný zábor půdy činí 72,1333 ha, z toho je 63,8344 ha zemědělských pozemků, a 8,2989 ha nezemědělských pozemků.

Nové plochy potřebné pro územní rozvoj jsou navrženy v návaznosti na hranice zastavěného území a jsou jeho doplněním. Jejich zábohem nedojde k narušení organizace zemědělského půdního fondu ani zemědělských cest.

Kvalita zemědělských pozemků navrhovaných k záboru je převážně v I. a II. třídě ochrany zemědělské půdy. Zábory bonitní zemědělské půdy jsou uvažovány pouze v nejnútnejší míře s ohledem na celistvost zemědělsky využívaných ploch, Plochy jiného využití plánované na

těchto kvalitních půdách jsou navrženy z důvodu neexistence jiného proveditelného a ekonomicky akceptovatelného řešení. Pro všechny navrhované plochy platí podmínka zajištění dobré dopravní obslužnosti a možnost napojení na inženýrské sítě.

f) hrozby v oblasti ochrany přírody a krajiny

- plánovaná výstavba především částí komunikací I/19 a III/01849 bude mít výraznější negativní dopad na biologickou rozmanitost, faunu i floru vyskytující se v daném území; realizace těchto silničních staveb dá vznik dalším novým liniovým emisním zdrojům přičemž změna kvality využívání stávající trasy komunikace I/19 vedené jako průtah obcí bude mít pozitivní vliv pouze na zlepšení životních podmínek významné části populace zájmové oblasti, není tedy zlepšením v oblasti ochrany přírody a krajiny
- vznik dalších lokálních topenišť při nové výstavbě rodinných domů vytvoří nové zdroje emisí polutantů nebezpečných pro zdraví obyvatel i přírodní prostředí jako celek
- hrozby negativního ovlivnění nadregionálních prvků ochrany přírody a krajiny vlivem nového ÚP Kunštát nejsou předpokládány

g) hrozby z obtěžování nebo poškození zdraví obyvatel hlukem nejsou vzhledem k současnému stavu zátěže lokality sice plošně významné, ovšem v bezprostřední blízkosti komunikačních tras a nově plánovaných komunikací lze předpokládat zvýšení hlukové zátěže, které povede ke zvýšení zdravotních rizik exponovaných obyvatel (zejména rušení spánku dopravním hlukem).

h) hrozby v oblasti z případných změn vodního režimu nejsou významné

i) hrozbou v oblasti horninové prostředí a geologie mohou být potenciální místa těžby mezi k.ú. Rudka a a k.ú. Kunštát (dle ÚAP ORP Boskovice 2010)

j) hrozby poškození historických a kulturních hodnot v území nejsou

## **D. 02. Vliv Návrhu ÚP Kunštát na posílení slabých stránek řešeného území**

Vytvoření podmínek pro dostatek pracovních míst v řešeném území je nejvýznamnější prioritou plánu jeho rozvoje řešeného v ÚPD.

### **D.03. Vliv na využití silných stránek a příležitostí řešeného území**

Návrh ÚP Kunštát využívá silných stránek a příležitostí v oblasti ochrany přírody a krajiny, kdy je při respektování zájmů přírody je citlivě vyvážen vztah územních podmínek pro příznivé životní prostředí, hospodářský rozvoj a soudržnost obyvatel. V oblasti bydlení a rekreace se nadále zachovává poměrně dobrá čistota ovzduší, plán vhodně podporuje volnočasové aktivity obyvatel Kunštátska. V oblasti hospodářské je využití příjmů z realizace ÚP Kunštát (rozvoj výroby a služeb v oblasti cestovního ruchu) nezanedbatelným příjmem obce z místních podnikatelských subjektů.

### **D.04. Vliv na stav a vývoj hodnot řešeného území**

Hlavním cílem navržené urbanistické koncepce je vytvoření podmínek pro budoucí rozvoj řešeného území, a to zejména dostatečnou nabídkou ploch pro novou obytnou výstavbu, pro cílený rozvoj výroby a služeb zejména s důrazem na rozvoj drobného podnikání a služeb v oblasti cestovního ruchu a také pro regulovaný rozvoj rekreačních možností území. Hlavní zásadou navrženého řešení byly zcela správně požadavky na ochranu architektonických, urbanistických a přírodních hodnot řešeného území.

Součástí návrhu je i vymezení místního systému ekologické stability.

Návrhem ÚP Kunštát:

- jsou respektovány architektonické, urbanistické a přírodní hodnoty území
- je vymezen dostatečný rozsah ploch pro novou obytnou a rekreační výstavbu
- v zájmu ochrany zemědělské půdy je přednostně uvažováno se zástavbou proluk
- jsou navrženy plochy pro rozvoj občanské vybavenosti, výroby a výrobních služeb
- je navrženo odstranění dnešních nedostatků ve vybavení území technickou infrastrukturou

Kunštátsko je jedna z mála oblastí, které se řadí mezi tzv. ekologicky čisté, proto je plně podporována snaha regionu dále udržet krajinnou rovnováhu budováním biokoridorů, vodních nádrží apod. Na přírodních hodnotách území je postavena koncepce rozvoje turistického ruchu, který však nemá a nebude mít masový charakter.

Návrh ÚP Kunštát respektuje zásady ochrany významných krajinných prvků.

## **E. Vyhodnocení přínosu Návrhu ÚP Kunštát k naplnění priorit územního plánování**

Priority územního plánování jsou dány především zákonem č. 183/2006 Sb., v platném znění (Stavební zákon - SZ) a navazujícími prováděcími vyhláškami k SZ. Návrh ÚP Kunštát je zpracován v souladu s cíli obecně stanovenými ve SZ. Soulad změn ÚP Kunštát s prioritami územního plánování podle § 18 a § 19 SZ je nutno dodržet automaticky a nejsou proto zvlášť hodnoceny.

Při tvorbě Návrhu ÚP Kunštát bylo přihlédnuto k cílům a prioritám uvedeným v Politice územního rozvoje ČR (návrh Politiky územního rozvoje ČR 2008 ze dne 20.7.2009, usnesení č. 929). Z PÚR ČR je patrné základní vymezení rozvojových oblastí národního významu. Vlastní řešené území je součástí rozvojové osy OS9. Zásady územního rozvoje Jihomoravského kraje byly vydány dne 22.9.2011. Dle zadání ZÚR JMK patří město Kunštát v částech k.ú. Kunštát, Újezd u Kunštátu a Rudka do rozvojové osy OS9 – Rozvojová osa Brno-Svitavy/Moravská Třebová s výraznou vazbou na významné dopravní cesty. Ty jsou však vedeny mimo řešené území, východně od Kunštátu a jejich napojení na systém komunikací řešených v návrhu územního plánu se bezprostředně nepromítá do ovlivnění do životního prostředí a životních podmínek posuzovaného území.



## F. Vyhodnocení vlivů na udržitelný rozvoj území - shrnutí

### F.01. Vyhodnocení vlivů Návrhu ÚP Kunštát na vyváženost vztahu podmínek pro příznivé životní prostředí, pro hospodářský rozvoj a pro soudržnost společenství obyvatel území, jak byla zjištěna v rozboru udržitelného rozvoje

Návrh ÚP Kunštát:

- splňuje priority územního rozvoje a cíle územního plánu;
- nenarušuje urbanistickou koncepci;
- navržený záměr přijatelným způsobem zachovává v rovnováze pilíře udržitelného rozvoje (tj. příznivé životní prostředí; hospodářský rozvoj; soudržnost společenství obyvatel území tj. příznivé sociální podmínky) území přímo, ale i zprostředkovaně.

Cíle územního rozvoje (prostředí urbánní a přírodní) vytvářejí základnu pro prostředí ekonomické a sociokulturní a je jim v návrhu plánu věnována zásadní pozornost. Jeho hodnocením lze také předpokládat, že nový ÚP lépe usměrní funkční transformaci a výstavbu na nezastavěném území.

Změny regulativů funkčního a prostorového uspořádání území sídla disponují sobě vlastními operačními prostředky, které umožňují udržení dynamické rovnováhy v procesu proměn území v místní části i vyššího celku, disponují značnou vypovídací schopností ve vztahu k vlastnostem proměn prostředí a udržitelných podmínek pro plnění funkcí všech tří pilířů udržitelného rozvoje.

### F.02. Shrnutí přínosu Návrhu ÚP Kunštát k vytváření podmínek pro předcházení zjištěným rizikům ovlivňujícím potřeby života současné generace obyvatel řešeného území předpokládaným ohrožením podmínek života generací budoucích

Celkový proces změny je možno hodnotit z větší části pozitivně. Návrh zlepšuje současné využití území, využívá plochy pro nové funkce území způsobem jenž významně narušuje organizaci obdělávání zemědělské půdy a zásadně neovlivňuje přírodní poměry v území. V obecné úrovni lze konstatovat, že navrhované změny znamenají posun ve smyslu zlepšování dílčích hodnot tohoto území a tím vedou i k naplňování doporučené strategií jeho rozvoje.

Vyhodnocení zohledňuje ve všech úrovních komplexního posouzení vytváření podmínek pro předcházení zjištěným rizikům ovlivňujícím potřeby života současné generace obyvatel řešeného území a zjištěným rizikům ovlivňujícím potřeby života generací budoucích. Nezavdává tedy důvody k obavám ze současných nebo budoucích rizik, způsobených realizací ÚP Kunštát.

Z hlediska ochrany ŽP a přírodního rázu krajiny je jedinou výrazně problematickou změnou plánovaný obchvat komunikace I/19 a jím vynucená přeložka III/01849. Tyto změny v zalesněné a velmi členité krajině pravděpodobně způsobí nevratné změny v charakteru místní krajiny v jejích částech bezprostředně vázaných na osu budoucí komunikace a tím také negativně zapůsobí na floru a faunu v místech jeho plánované trajektorie. Jeho realizace povede i k nevratnému záboru půdy včetně PUPFL. Současně jsou však tyto změny vykupovány předpokládaným významným zlepšením životních podmínek obyvatel žijících v nynější ose páteřní komunikace I/19 vedoucí prakticky středem posuzovaného území obce Kunštátu.

## Použité podklady

**Územní plán Kunštát – Návrh**, textová část I.A a II.A, tabulková část, DHV CR, spol. s r.o., 2012

**Generální rozptylová studie JMK**, Bucek J., 2011

dostupná na: <http://www.kr-jihomoravsky.cz/Default.aspx?PubID=171929&TypeID=2>

**Územně analytické podklady – Rozbor udržitelného rozvoje území správního obvodu ORP Boskovice**, úplná aktualizace 2010

**Vyhodnocení vlivů Územního plánu Kunštát na životní prostředí**

dle § 19 odst. 2 zákona č. 183/2006 Sb., o územním plánování a stavebním řádu a Přílohy k zákonu č. 183/2006 Sb., Zdravotní ústav se sídlem v Ostravě, pracoviště Brno, červen 2012

**Krajinný ráz**, Löw J. a Míchal I., Lesnická práce 2003. 1. vydání

**Chráněná území České republiky svazek IX. Brněnsko**, Mackovčín P. a Sedláček M., AOPK ČR a EkoCentrum Brno, 2008

<http://www.timur.cz/indikatory/indikatory-eci-timur-13.html>

**Strategie rozvoje Jihomoravského kraje (na období 2006–2016)**

<http://www.kr-jihomoravsky.cz/Default.aspx?PubID=16119&TypeID=2>

**Generel dopravy**

<http://www.kr-jihomoravsky.cz/Default.aspx?PubID=6927&TypeID=2>

**Program rozvoje cestovního ruchu Jihomoravského kraje pro roky 2007–2013**

<http://www.kr-jihomoravsky.cz/Default.aspx?PubID=20610&TypeID=2>

**Koncepce zachování a obnovy kulturních památek Jihomoravského kraje (schváleno 2005)**

<http://www.kr-jihomoravsky.cz/Default.aspx?PubID=39406&TypeID=12>

**Strategie rozvoje hospodářství Jihomoravského kraje**

<http://www.kr-jihomoravsky.cz/Default.aspx?PubID=7868&TypeID=2>

**Koncepce ochrany přírody Jihomoravského kraje (zpracováno 2004)**

<http://koncepce1.fontes.cz/page.php?ke-stazeni>

**Aktualizace integrovaného programu ke zlepšení kvality ovzduší JMK 2009**

<http://www.kr-jihomoravsky.cz/Default.aspx?PubID=171917&TypeID=2>

**Integrovaný krajský program snižování emisí znečišťujících látek v Jihomoravském kraje (zpracováno 2004)**

<http://www.kr-jihomoravsky.cz/Default.aspx?PubID=5091&TypeID=2>

**Plán odpadového hospodářství Jihomoravského kraje (zpracováno 2004)**

<http://www.kr-jihomoravsky.cz/Default.aspx?PubID=4945&TypeID=2>

**Akční plán pro zdraví a životní prostředí (NEHAP ČR) 1998**

<http://databaze-strategie.cz/cz/MZd/strategie/nehap-1998?typ=struktura>

**Povodňový plán JMK 2009**

<http://www.kr-jihomoravsky.cz/Default.aspx?PubID=47340&TypeID=2>

**Plány oblastí povodí Moravy a Dyje 2010 – 2015**

<http://www.pmo.cz/cz/cinnost/planovani-v-oblasti-vod/plan-oblasti-povodi-moravy-a-dyje/>

**Strategie rozvoje na léta 2007 – 2013 MAS Boskovicko PLUS**

<http://www.masboskovickoplus.cz/mas/isu/isu.pdf>

**Politika územního rozvoje ČR 2008**

<http://www.mmr.cz/getdoc/873d1a09-3b9d-4a12-9924-e42eb641a0ad/III--Navrh-PUR-CR-2008>

**Zásady územního rozvoje JMK – v jednání**

<http://up.kr-jihomoravsky.cz/webcz/zurjmk.asp>

**Zdraví pro všechny v 21. století 2002**

[http://www.mzcr.cz/dokumenty/zdravi-pro-vsechny-v-stoleti\\_2461\\_1101\\_5.html](http://www.mzcr.cz/dokumenty/zdravi-pro-vsechny-v-stoleti_2461_1101_5.html)

## Přílohy

Osvědčení autorizovaných osob

**MINISTERSTVO ŽIVOTNÍHO PROSTŘEDÍ**  
100 10 Praha 10 - Vršovice, Vršovická 65

Vážený pan  
Ing. Jaroslav Kalous  
Ostrovačická 13  
641 00 Brno

Č.j.: 95755/ENV/11                      Vyřizuje/telefon: Bc. Veronika Klozová/267 122 075                      V Praze dne: 3. 1. 2012

### ROZHODNUTÍ

Ministerstvo životního prostředí jako orgán státní správy v oblasti posuzování vlivů na životní prostředí příslušný k rozhodování ve věci podle ustanovení § 21 písm. i) zákona č. 100/2001 Sb., o posuzování vlivů na životní prostředí a o změně některých souvisejících zákonů (zákon o posuzování vlivů na životní prostředí), ve znění pozdějších předpisů, vyhovuje podle ustanovení § 19 odst. 7 tohoto zákona žádosti pana Ing. Jaroslava Kalouse, datum narození: 19. 5. 1941, bydliště Ostrovačická 13, 641 00 Brno (dále jen „žadatel“) ze dne 1. 12. 2011 a

**prodlužuje autorizaci  
ke zpracování dokumentace a posudku**

udělenou osvědčením Ministerstva životního prostředí č.j.: 14812/3777/OEP/92 ze dne 16. 3. 1993 a prodlouženou rozhodnutím o prodloužení autorizace č.j.: 8154/ENV/07 ze dne 25. 1. 2007, na dobu 5 let podle ustanovení § 19 zákona o posuzování vlivů na životní prostředí.

Autorizace se v souladu s § 19 odst. 7 zákona č. 100/2001 Sb., o posuzování vlivů na životní prostředí a o změně některých souvisejících zákonů (zákon o posuzování vlivů na životní prostředí), ve znění pozdějších předpisů, prodlužuje na dobu dalších 5 let.

### Odůvodnění

Ministerstvo životního prostředí obdrželo dne 5. 12. 2011 žádost ze dne 1. 12. 2011 o prodloužení autorizace pana Ing. Jaroslava Kalouse udělené osvědčením Ministerstva životního prostředí č.j.: 14812/3777/OEP/92 ze dne 16. 3. 1993 a prodloužené rozhodnutím o prodloužení autorizace č.j.: 8154/ENV/07 ze dne 25. 1. 2007, platné do 31. 12. 2011. Žadatel požádal o prodloužení autorizace a splnil podmínky pro prodloužení autorizace v souladu s § 19 odst. 3, odst. 4 a odst. 5 zákona č. 100/2001 Sb., o posuzování vlivů na životní prostředí a o změně některých souvisejících zákonů, ve znění pozdějších předpisů, v souladu s ustanoveními přílohy č. 3 vyhlášky Ministerstva životního prostředí č. 457/2001 Sb., o odborné způsobilosti a o úpravě některých dalších otázek souvisejících s posuzováním vlivů na životní prostředí.

Ukončené vysokoškolské vzdělání bylo v souladu s ustanovením § 19 odst. 4 písm. a) doloženo diplomem a vysvědčením o státní závěrečné zkoušce. Vykonaná zkouška odborné způsobilosti byla v souladu s ustanovením § 19 odst. 4 písm. b) doložena osvědčením (č.j.: 14812/3777/OEP/92 ze dne 16. 3. 1993). Bezúhonnost byla v souladu s ustanovením § 19 odst. 5 doložena výpisem z rejstříku trestů (datum vydání 30. 11. 2011). Dále bylo doloženo čestné prohlášení žadatele o plné způsobilosti k právním úkonům.

Vzhledem k tomu, že předložená žádost obsahuje všechny zákonem požadované náležitosti a jsou splněny všechny zákonné podmínky pro prodloužení autorizace ke zpracování dokumentace a posudku, rozhodlo Ministerstvo životního prostředí tak, jak je ve výroku tohoto rozhodnutí uvedeno.

Řízení o vydání tohoto rozhodnutí podléhá ve smyslu zákona č. 634/2004 Sb., o správních poplatcích, ve znění pozdějších předpisů, správnímu poplatku ve výši 200 Kč (položka 22 písm. b) sazebníku). Poplatek byl uhrazen formou kolkové známky.

### Poučení o opravném prostředku

Proti tomuto rozhodnutí lze podat rozklad ministroví životního prostředí, podle § 152 zákona č. 500/2004 Sb., správní řád, ve znění pozdějších předpisů, ve lhůtě do 15 dnů ode dne oznámení rozhodnutí, prostřednictvím Ministerstva životního prostředí, Vršovická 65, 100 10 Praha 10.



Ing. Jaroslava HONOVÁ  
ředitelka odboru  
posuzování vlivů na životní prostředí  
a integrované prevence

Toto rozhodnutí obdrží:

- žadatel – Ing. Jaroslav Kalous - účastník správního řízení
- po nabytí právní moci  
orgán příslušný k evidenci - odbor posuzování vlivů na životní prostředí a integrované prevence Ministerstva životního prostředí



MINISTERSTVO ZDRAVOTNICTVÍ  
ČESKÉ REPUBLIKY

V Praze dne: 17. 6. 2010  
Č. j.: 36050-OVZ-32.1-8.6.10

Pořadové číslo osvědčení: 7/2010

**ROZHODNUTÍ**  
**Ministerstva zdravotnictví**

Ministerstvo zdravotnictví v y d á v á podle § 19 odst. 1 zákona č. 100/2001 Sb., o posuzování vlivů na životní prostředí a změně některých souvisejících zákonů (zákon o posuzování vlivů na životní prostředí), ve znění zákona č. 93/2004 Sb.

žadateli

**RNDr. Bohumil Pokorný, CSc**

datum narození: 28. 8. 1942  
adresa bydliště: Velkopavlovická 2, 628 00 Brno

**osvědčení odborné způsobilosti**  
**pro oblast posuzování vlivů na veřejné zdraví**

Osvědčení se vydává na dobu do: 18. 6. 2015

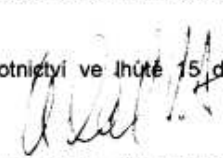
Odůvodnění:

Ministerstvo zdravotnictví posoudilo žádost pana RNDr. Bohumila Pokorného, CSc., bytem Velkopavlovická 2, 628 00 Brno, o vydání osvědčení o odborné způsobilosti pro oblast posuzování vlivů na veřejné zdraví. Žadatel pan RNDr. Bohumil Pokorný předloženými doklady vyhověl požadavkům vyhlášky Ministerstva zdravotnictví č. 353/2004 Sb., kterou se stanoví bližší podmínky osvědčení o odborné způsobilosti pro oblast posuzování vlivů na veřejné zdraví, postup při jejich ověřování a postup při udělování a odnímání osvědčení.

Poučení:

Proti tomuto rozhodnutí lze podat u Ministerstva zdravotnictví ve lhůtě 15 dnů ode dne oznámení rozhodnutí rozklad.



  
MUDr. Michael Vít, Ph.D.  
hlavní hygienik ČR